



Ambassade de France en Australie
Service économique régional de Canberra

Canberra, le 9 décembre 2020
Affaire suivie par : Marc Yeterian

Situation extérieure de la Nouvelle-Zélande

Résumé : La Nouvelle-Zélande est un pays fortement tourné vers l'international, avec des exportations annuelles en forte hausse et équivalentes à 20% de son PIB en 2020. Le pays est également dépendant de ses fournisseurs pour les importations pour un nombre important de matières premières (pétrole) et biens manufacturés (voitures). Les exportations sont quant à elles fortement concentrées sur le secteur primaire, notamment les produits issus de l'élevage et la sylviculture. En termes de destination, la Chine constitue de loin le premier partenaire commercial du pays, suivie par l'Australie, les Etats-Unis et l'Europe. La Nouvelle-Zélande attire enfin un stock important et diversifié d'investissements directs étrangers, grâce notamment à un marché en pleine croissance et un environnement des affaires favorable.

Un pays fortement tourné vers l'international

La Nouvelle-Zélande base une partie importante de son économie sur l'exportation. Sur l'année fiscale 2019-2020, le pays a exporté 34 Mds EUR de biens, soit 20% de son PIB. Cette importance des exportations dans le PIB continue à s'accélérer alors que sur 20 dernières années les montants ont systématiquement augmenté plus vite que la croissance économique. Entre 2000 et 2020, les exportations ont ainsi été multipliées par 2,34, soit une hausse de 4,1% par an. **Les importations occupent de la même manière une place importante dans l'économie du pays.** Elles atteignent sur l'année fiscale 2019-2020 le même montant que les exportations, 34 Mds EUR, ce qui mène à une balance commerciale quasi-nulle. La Nouvelle-Zélande importe en effet un nombre important de biens essentiels qui ne peuvent pas être produits sur le territoire national du fait de sa taille, de sa faible densité et de l'absence de ressources clés. Notamment, le pétrole représente 11% des importations de biens du pays, suivi par les voitures à 8%.

Les fluctuations du dollar néo-zélandais (NZD) expliquent une partie importante des variations de la position commerciale du pays. Tout comme le dollar australien, le NZD est vu par les marchés internationaux comme une réserve de valeur, alors que la politique budgétaire exemplaire du Gouvernement a limité les besoins de dévaluation volontaire. Cela signifie que le NZD a tendance à s'apprécier en temps de crise contre les autres monnaies internationales, comme cela a été le cas en 2020 : après avoir chuté momentanément en mars, le taux de change avec l'USD est remonté pour être en décembre 10% plus élevé qu'à la même période l'année dernière. Ces variations à contre-courant heurtent la compétitivité des exportations néo-zélandaises dans ses secteurs clés (notamment l'agriculture), mais ont un effet neutre sur la balance commerciale du fait des flux importants d'importation dont le pays a besoin pour assurer son bon fonctionnement économique.

Des exportations concentrées sur le secteur primaire et sur l'Asie

Les secteurs d'exportation de la Nouvelle-Zélande sont fortement concentrés autour de l'agroalimentaire et de la sylviculture. Le secteur est entièrement tourné vers l'international alors que la Nouvelle-Zélande exporte 80% de ses produits issus de l'élevage, contre 20% pour la moyenne des autres secteurs (ces produits constituent 38% des exportations du pays). Parmi les autres produits exportés, on retrouve le bois (9%), les fruits (6%) et les céréales et produits dérivés (8%). Ces secteurs, quasi-entièrement tournés vers l'international, sont donc les premiers affectés en cas de choc sur la conjoncture mondiale. Les services représentent quant à eux 30% des exportations de la Nouvelle-Zélande, ce qui inclut principalement le tourisme, le transport, l'éducation et les services commerciaux¹. Le tourisme à lui-seul (national et international) compte pour 5,8% du PIB du pays.

La Chine est de loin le premier partenaire commercial de la Nouvelle-Zélande. Chaque année, ce sont environ un quart des exportations du pays qui se font en direction de la Chine, le deuxième partenaire étant l'Australie avec 15%. De la même manière, sur les importations, la Chine domine également, fournissant 19% des biens, 14% pour l'Australie. Si les Etats-Unis sont également des partenaires importants avec environ 10% des flux totaux, l'Europe représente globalement moins de 6% des exportations, bien que nous soyons un fournisseur important (18% des importations de la Nouvelle-Zélande) grâce à notre industrie manufacturière (voitures et équipements industriels notamment).

La Nouvelle-Zélande est un pays attractif pour les investisseurs internationaux

Le pays affichait en mars 2019² un stock d'IDE de 66 Mds EUR, en hausse constante depuis 2009 (+41%). L'Australie constitue de loin le premier investisseur dans le pays, possédant plus de la moitié des stocks, principalement à travers ses fonds de superannuation. Les Etats-Unis sont ensuite en deuxième position avec 14% des stocks. Alors que les secteurs agricoles sont les plus importants dans les exportations, ce sont les secteurs financiers et bancaires qui attirent le gros des investissements en Nouvelle-Zélande, avec 47% des stocks totaux.

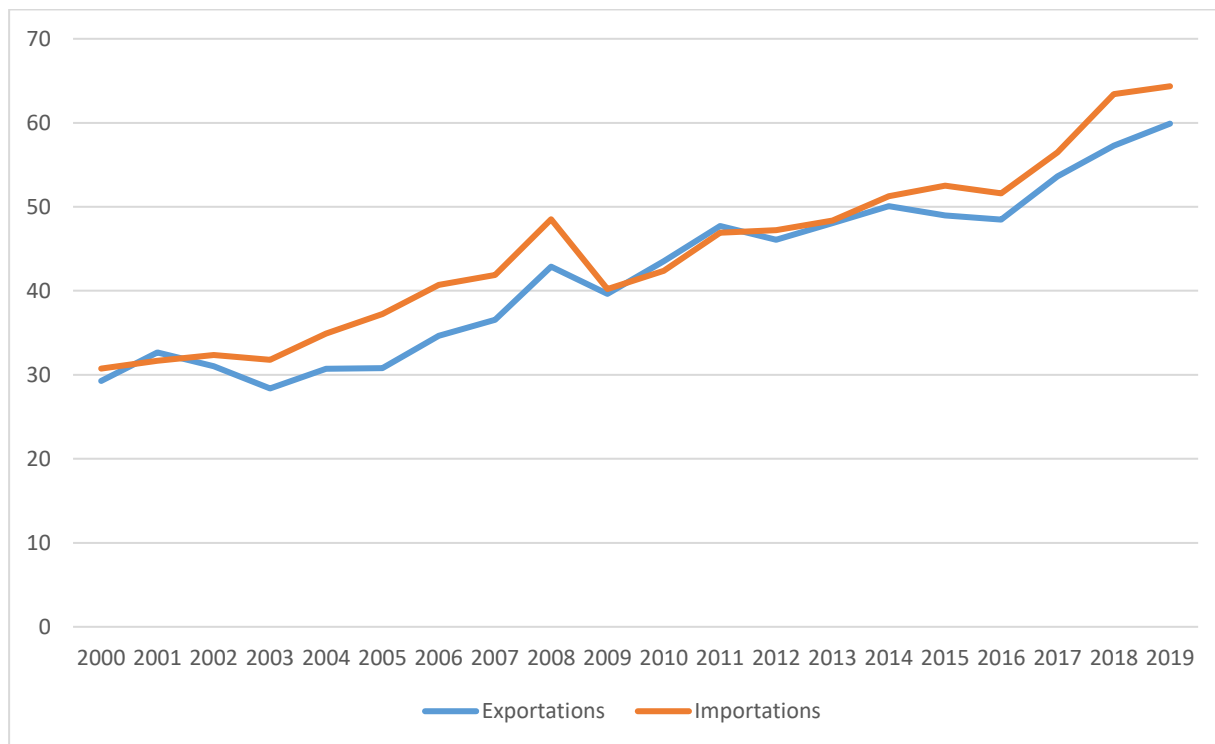
L'attractivité de la Nouvelle-Zélande s'explique par son climat des affaires avantageux et son marché en pleine expansion. La Nouvelle-Zélande est pour la 3^e année consécutive en 2019 classée 1^{ère} au classement de la Banque Mondiale *Doing Business*. En outre, la population néo-zélandaise croît systématiquement de plus de 2% par an depuis 10 ans et devrait continuer à ce rythme. Sa croissance économique moyenne se situe également autour des 3% (pré-COVID).

¹ Proportions exactes non communiquées par le [Gouvernement](#)

² Dernière donnée disponible

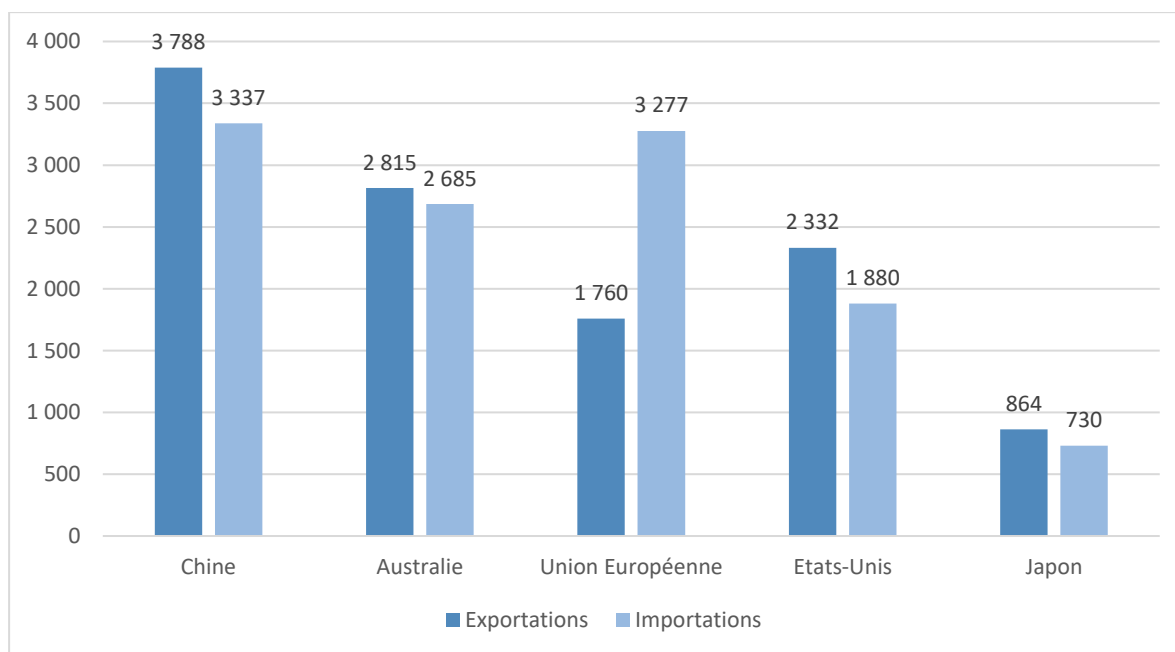
ANNEXE

EVOLUTION DE LA BALANCE COMMERCIALE DE LA NOUVELLE-ZELANDE (Mds NZD)



Source : [Stats NZ](#)

PRINCIPAUX PARTENAIRES COMMERCIAUX DE LA NOUVELLE-ZELANDE (M NZD, SEPTEMBRE 2020)



Source : [Stats NZ](#)

PRINCIPAUX BIENS ECHANGES EN NOUVELLE-ZELANDE (M NZD, SEPTEMBRE 2020)

Exportations		Importations	
Produit	Montant (M NZD)	Produit	Montant (M NZD)
Produits laitiers	2 485	Machines et équipements	2 051
Viande	1 477	Véhicules	1 383
Voyages	1 472	Electronique	1 347
Fruits	1 261	Pétrole	1 027
Bois	1 235	Transport	898

Source : [Stats NZ](#)