

---

# Evolution de la production roumaine de 3 céréales et 2 oléo-protéagineux : maïs, blé, orge et colza et tournesol

---

## Résumé

L'annonce des récoltes record ces deux dernières années ont poussé à la réalisation d'un état des lieux du secteur de production des céréales en Roumanie avec un focus sur 3 céréales et 2 oléo-protéagineux : maïs, blé, orge et colza et tournesol. Il s'agit en effet d'analyser les facteurs de performance de cette filière, la pérennité de cette performance (notamment les variabilités interannuelles climatiques) et tenter d'identifier les évolutions structurantes qui vont impacter son développement à venir.

Ainsi, cette note reprend l'évolution de la production sur ces dernières années, les facteurs de performance, les freins structurels ainsi que le marché des céréales.

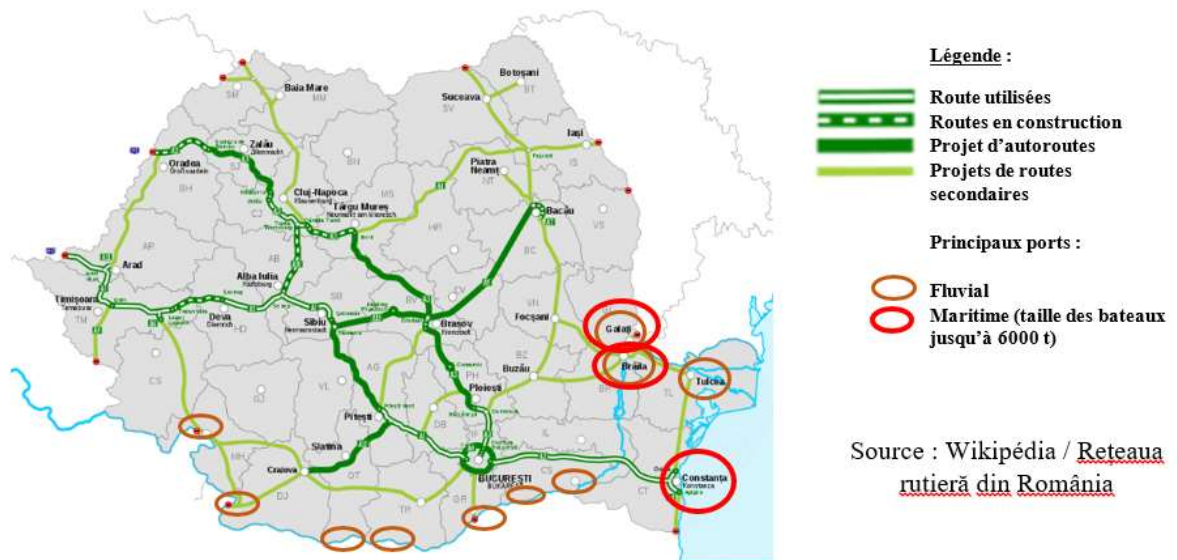
## 1. Photographie actuelle : une production en augmentation régulière

### 1 La Roumanie, grenier de l'Europe ?

La Roumanie est 6<sup>ème</sup> pays en termes de surfaces agricoles cultivées en UE avec près de 13 M ha dont 8,2 M ha de terres arables.<sup>1</sup> **La production de céréales couvre 40% de la SAU dont 80% par cultures de blé et de maïs, soit 4,4 M ha.** Les **surfaces cultivées** en blé, orge et maïs sont globalement stables depuis 2010 mais ont enregistré une légère diminution en 2017 par rapport à 2016 avec respectivement 2 M ha pour le blé (-4,1% par rapport à 2016), 0,46 M ha pour l'orge (-5,7%) et 2,4 M ha pour le maïs (-7,5%). A l'inverse, la surface de terres cultivées avec du colza a connu des évolutions plus marquées, elle est passée de 0,54 M ha en 2010 à 0,6 M ha en 2017, soit une augmentation de +11%, mais a connu un minimum à 0,1 M ha en 2012. La production céréalière est principalement localisée dans les plaines de l'Est, de l'Ouest et du Sud. Ces zones agricoles sont notamment réputées pour la qualité de leurs sols (Tchernoziom) qui leur avaient valu l'appellation de grenier à blé de l'Europe. De plus, dans ces régions les exploitations agricoles bénéficient d'un accès aux infrastructures de transport pour les matières premières : Port de Constanta à l'Est, Danube au sud et voies ferrées desservant l'Union européenne à l'Ouest de la Roumanie, alors que le reste du pays est encore très handicapé par le manque d'investissement dans l'infrastructure de transport.

---

<sup>1</sup> EUROSTAT/ PwC, [Potențialul dezvoltării sectorului agricol din România](#), Mars 2017



## 2. Une production en croissance

La production céréalière roumaine est **en augmentation constante** avec une évolution moyenne de **+38% entre 2010 et 2017** pour les cultures de blé, maïs, orge et colza. En 2017 et 2018<sup>2</sup>, la production céréalière a atteint de nouveaux records avec près de 10 M t de blé (+16% par rapport à 2016), 14,3 M t de le maïs (+25%), 1,7 M t de l'orge (+22,8%) et 1,9 M t de le colza (+5%) grâce à des conditions météorologiques favorables<sup>3</sup>. Entre 2010 et 2017, les rendements céréaliers ont augmenté de **+45% pour le blé, +39% pour l'orge, +28% pour le maïs et +37% pour le colza** mais ont enregistré deux fortes diminutions de rendements en 2012 et 2015 suites à de mauvaises conditions climatiques. Cependant, globalement, les rendements actuels demeurent inférieurs aux moyennes européennes : pour le blé 4,9 t/ha en Roumanie contre 5,3 t/ha en UE, pour le maïs 5,9 t/ha contre 8 t/ha en UE, pour l'orge 4,2 t/ha contre 4,9 t/ha en UE et pour le colza 2,8 t/ha contre 3,1 t/ha en 2017 en UE<sup>2</sup>. A noter que ces rendements sont calculés pour l'ensemble des structures agricoles roumaines (dont de nombreuses très petites) alors que les plaines céréalières sont principalement exploitées par des structures de grande taille modernisées qui elles affichent des rendements très proches des fermes ouest européennes.

Plusieurs facteurs de développement expliquent ces évolutions récentes, le principal étant la **modernisation des exploitations** agricoles grâce à la **Politique Agricole Commune depuis 2007** et notamment les investissements réalisés au travers du **Programme National de Développement Rural (PNDR/ second pilier)**. Lors de la programmation 2007-2013, 2 787 contrats de financements ont été signés sous la sous-mesure 1.2.1 « Modernisation des exploitations agricoles » pour un montant total de 662 M EUR (pour rappel total du second pilier étant de 8,1 Mds EUR). Le PNDR 2014 – 2020, prévoit une enveloppe de 878 M EUR pour la sous-mesure rebaptisée 4.1. « Modernisation des exploitations agricoles ».

Egalement, depuis l'entrée dans l'UE, la Roumanie a **accès au premier pilier de la PAC** dont l'enveloppe 2007-2013 était de 5,5 Mds EUR et de 10,9 Mds EUR pour 2014-2020 avec une augmentation de 38% sur l'ensemble des deux piliers (18,9 Mds EUR). En 2017, le montant à l'hectare du premier pilier se composait de 97 EUR/ha sous forme de SAPS (*Single area payment scheme* - paiement simplifié à l'hectare), de 57

<sup>2</sup> Selon le Ministère de l'Agriculture et du Développement Rural, les productions céréalières de 2018 sont supérieures à celle de 2017 : 27 M t de céréales, dont 10,2 M t de blé et entre 14,5 et 15 M t de maïs. Les chiffres de 18,9 Mt de maïs sont également avancés début 2019. [Revista Fermierului](#)

<sup>3</sup> Les données 2017 et 2018 surprennent fortement les spécialistes, notamment sur le maïs. Les différences entre données publiques et données estimées par les observatoires privés montrent des différentiels croissants et font l'objet d'interrogation : changement de la méthodologie d'estimation ? Place de la production (et stockage) des plus petites exploitations ?

EUR/ha pour les paiements verts, et pour les paiements redistributifs de 5 EUR/ha pour les surfaces comprises entre 1 et 5 ha et 48 EUR/ha pour les surfaces comprises entre 5 et 30 ha.

La **consommation d'engrais**<sup>4</sup> utilisés en agriculture a augmenté de **21% entre 2010 et 2017**, dont + 27% d'azote et +17% de Phosphate. **Celle des produits phytopharmaceutiques a triplé en 10 ans**. En 2017, les principaux fournisseurs de la Roumanie en engrais en termes de quantités sont la Russie (7,2 M t), la Hongrie (5,3 M t) et la Bulgarie (3,6 M t). La France est le 16<sup>ème</sup> fournisseur de la Roumanie avec 0,88 M t. La Roumanie exporte également près de 40 M t d'engrais (leader actuel AMEROPA – Azomures dont le siège est en Suisse depuis l'arrêt de production d'INTERAGRO, entreprise roumaine).

Par ailleurs, la Roumanie bénéficie d'un accès au **marché de la Mer Noire** grâce au **Port de Constanta** qui s'est largement développé ces dernières années **avec + 15,4% de trafic de marchandises** entre 2012 et 2017 et a doublé le port de Calais et celui de Dunkerque<sup>5</sup>. Le bassin de la Mer Noire, bien que dominé par la Russie et l'Ukraine, donne également accès au marché de la Méditerranée et Moyen orient. En parallèle, le Ministère des Transport élabore des projets de développement des infrastructures de transport interne (fluviale, ferroviaire et routier) grâce à des fonds de l'UE et des fonds nationaux pour moderniser, entretenir et réhabiliter les infrastructures. Le Danube est ainsi le plus grand axe fluvial européen, son aménagement reste au cœur des enjeux de développement de la Roumanie.

L'agriculture est enfin un secteur d'investissements étrangers important. D'après le Ministère de l'Agriculture roumain (MADR), la superficie des terres agricoles exploitées par des personnes physiques et morales étrangères s'élevait à 422 000 hectares fin 2018. Cette surface est exploitée par 793 agriculteurs étrangers dont 33 français, soit une moyenne de 532 ha par exploitation. Parmi **les principaux groupes agri-agro français** qui investissent en Roumanie dans le secteur agricole, nous retrouvons Sopema SRL, Alsace Farm SRL, ExploitDaneasa SRL, Magra SRL dans le secteur des grandes cultures et Euralis, Caussade Semences, Maïsadour, Limagrain dans le secteur des semences. Par ailleurs, en moyenne 40% des échanges agri-agro entre la France et la Roumanie concernent les agrofournitures (machines, engrais et produits phytopharmaceutiques). Concernant le secteur bancaire et assurantiel, de nombreuses banques sont présentes en Roumanie : CEC, Raffeisen... dont les banques de financements françaises BRD/ Société générale, BNP Paribas leasing, Crédit Agricole mais également Groupama, premier assureur du monde agricole roumain (1Mha).

### **3 Une production qui se heurte à des freins structurels**

La production céréalière roumaine possède encore des marges de développement mais se heurte à des freins structurels et encore aujourd'hui, à un manque d'investissement. L'image globale des **exploitations agricoles est la fragmentation et l'absence de définition de l'activité agricole professionnelle**. L'Institut National de Statistiques roumain dénombre **441 030 exploitations** céréalières et plantes oléo-protéagineuses, dont 87,7% possèdent moins de 5 ha (dont 70% ont des surfaces <2ha) et **2,1% possèdent des surfaces >50ha**<sup>6</sup>. Ainsi, si l'on tente de se rapprocher d'une définition française de l'exploitation professionnelle, la dernière enquête structure de 2016 effectuée par l'Institut National de Statistique (INS) indique qu'il existe **75 085 exploitations agricoles céréalières de plus de 10 ha et sur terres arables** couvrant ainsi plus de 4,86 M ha soit 59% des terres arables roumaines. Mais au total l'enquête structure dénombre, **2 395 843 exploitations cultivant des céréales** en Roumanie.

<sup>4</sup>I. Vaduva, Revista fermierului, [Care este cantitatea de pesticide consumată în România. Industrie vs statistici](#), 7 nov. 2018

INS - Institut Statistique Roumain / Eurostat / Banque Mondiale

<sup>5</sup> Maritime Ports Administration S.A. Constanta, *Annual Report 2017*, Port of Constanta / [Les ports français](#), l'Antenne

<sup>6</sup> INS – Institut National Statistiques roumain

Figure 1 : *Tableau du nombre d'exploitants agricoles et des surfaces utilisés.*

	nombre d'exploitations	nombre d'exploitations > 10 ha	surface agricole totale (ha)	surface agricole des exploitations > 10 ha (ha)
blé	601 785	35 199	2 099 400	1 509 173
maïs	1 625 668	46 198	2 181 328	967 923
Orge	115 152	14 039	403 874	314 073
Colza	9 100	3 715	465 509	458 304
Tournesol	133 218	19 104	879 844	743 127
<b>Total</b>	<b>2 484 923</b>	<b>118 255</b>	<b>6 029 955</b>	<b>3 992 601</b>

Source : INS, *Enquête Structurale en Agriculture 2016*

\* ces calculs peuvent compter des doublons (des exploitations de blé qui feraient aussi du maïs par exemple)

On retrouve ici la question de la définition de l'agriculture en Roumanie qui de par sa dualité rend les analyses plus complexes : professionnalisation et financiarisation d'un côté et rôle sociale et subsistance de l'autre. Les données de l'agence de paiement des aides de la PAC confirment également cette vision (moins d'1M d'exploitations accèdent aux aides du premier pilier).

Par ailleurs, les investissements dans le secteur agricole demeurent faibles avec une moyenne **858 EUR/ha**<sup>7</sup> en 2013 et seulement 2% des exploitations agricoles possèdent un tracteur (contre 82% des exploitations françaises), ce qui est équivalent à 0,04 tracteur<sup>8</sup>/ha pour une surface moyenne de 83,59 ha travaillée par tracteur. La France, dénombre une moyenne de 0,84 tracteur/ha pour une surface moyenne couverte par tracteur de 70,34 ha. A noter que les mises en commun de matériel agricole contrebalancent ces indicateurs bruts et sont également des facteurs de performance.

La **consommation d'engrais** (N, P, K) est également la plus faible de l'UE avec une moyenne de 80 kg/ha en 2017 contre 160kg/ha en UE. La **consommation de produits phytopharmaceutiques** a triplé ces 10 dernières années pour atteindre l'équivalent en valeur de 450 M EUR en 2017. Toutefois, cette consommation est inférieure à celle de l'UE avec en moyenne 610 grammes de substances actives/ha officiellement en Roumanie contre une moyenne de 2 000 grammes/ha en UE. Selon Eurostat, en 2016, les quantités officiellement commercialisées de produits phytopharmaceutiques se répartissaient entre 4,5 M kg de fongicides et bactéricides, 5 M kg d'herbicides et 0,74 M kg de d'insecticides et acaricides<sup>9</sup>.

La part des agriculteurs ayant suivi un **enseignement agricole** est également faible, 96,4% des agriculteurs ont acquis leurs connaissances par expérience, 3,1% d'entre eux ont suivi un enseignement de base et 0,5% ont suivi une formation complète dans le secteur agricole. Pour pallier à ces difficultés, le Programme national de développement rural (PNDR) notamment la sous-mesure 1 « *soutien pour la formation professionnelle et acquisition de compétence* », développe des formations et l'accompagnement dans la mise en place de projets de développement agricole mais n'en est encore qu'à ses débuts en l'absence criant de conseil public ou partagé en agriculture.<sup>10</sup>

<sup>7</sup> DG Agri. La capitalisation n'inclue pas les terres agricoles

<sup>8</sup> Tracteurs 4 roues, tracteurs à chenilles, porte outils (sans distinction puissance et vétusté)

<sup>9</sup> I. Vaduva, Revista fermierului, [Care este cantitatea de pesticide consumată în România](#). *Industrie vs statistici*, 7 nov. 2018

<sup>10</sup> [MADR](#)

Enfin, la Roumanie du fait de son climat continental est particulièrement impactée par des **événements climatiques extrêmes** qui menacent la stabilité des productions agricoles et par conséquent des prix et des revenus des producteurs. Ces événements sont principalement caractérisés par des **sécheresses** et des **inondations**.

L'irrigation est au cœur des enjeux de développement de l'agriculture roumaine. Aujourd'hui, les sécheresses touchent près de 56% des surfaces agricoles roumaines (7 M ha)<sup>11</sup> et selon l'Office des études pédologiques, plus de 1 000 ha par an sont recouverts par le sable. De plus, le Ministère de l'agriculture estimait en 2006 que 48% de la surface cultivée était concernée par l'absence ou la haute dégradation des équipements d'irrigation. Dès lors, le ministère a estimé qu'entre 1980 et 2011 les pertes en agriculture s'étaient chiffrées à 7,4 Mds EUR (soit 0,26% du PIB en 2011) dont 34% étaient dû aux sécheresses. Par ailleurs, la désertification menace également la Roumanie, près de 570 000 ha sont concernés principalement localisés dans le département de Dolj, au sud de la Roumanie, où des dunes de sables menacent les cultures céréalières<sup>12</sup>.

Actuellement, les régions les plus irriguées sont celles qui juxtament le Danube, du Delta du Danube à l'extrémité Ouest de la frontière entre la Roumanie et la Bulgarie. En effet, l'eau utilisée pour l'irrigation provient presque exclusivement du Danube. On compte 2,99 M ha irrigués dont 2,54 M ha via le Danube et 0,45 M ha via les rivières et réservoirs intérieurs. Un **programme national de réhabilitation des principales infrastructures d'irrigation** de Roumanie d'un montant de 1,015 Md EUR sur la période 2016 – 2020 a été élaboré afin de faire face à la volatilité des productions. Ce programme vise à réhabiliter 86 installations d'irrigation qui fournissent en eau 2 M ha de terres agricoles.

De plus, l'Agence Nationale pour l'Amélioration Foncière, l'ANIF, est déjà en charge de 296 installations d'irrigation d'Etat qui alimentent 134 Organisations d'amélioration foncière (OIF). Ces OIF peuvent accéder à la **mesure 4.3 du PNDR 2014-2020** pour la modernisation des infrastructures d'irrigation. La mesure prévoit de ne pas dépasser un financement de 1 M EUR par projet pour les systèmes liés aux stations de pression et de 1,5 M EUR par projet pour les systèmes d'irrigation liés aux stations de pompage et de ravitaillement.<sup>13</sup> A noter que des voix s'élèvent pour trouver d'autres modalités d'irrigation plus efficaces comme les retenues collinaires ou les forages.

## 2. Les exportations, part structurante du marché des céréales

### 1. Les acteurs de la filière

En 2017, l'agriculture représentait près de 8 Mds EUR de chiffre d'affaires dont près de 5 Mds pour le secteur végétal<sup>14</sup>. Des analystes considèrent que seules les 12 727 entreprises avec statut juridique du secteur végétal génèrent 64% du chiffre d'affaires du secteur de l'agriculture.<sup>15</sup>

En aval, la filière des céréales compte environ 7 000 entreprises et emploie plus de 40 000 employés. Les principales entreprises du secteur céréalier sont à capitaux étrangers et font également du trading : ADM România Trading (Etats-Unis, 622 M EUR), Ameropa Grains (Suisse, 634 M EUR), Cargill Agricultura (Etats-Unis, 489 M EUR), Nidera România (Chine, 557 M EUR), Glencore Protein România (Suisse, 374 M EUR) et Brise Group (Roumanie, 137 M EUR). Les entreprises réalisant seulement du trading sont celles réalisant des

<sup>11</sup> PwC, *Potentialul dezvoltării sectorului agricol din România*, Mars 2017

<sup>12</sup> C. P. Matei, *Cotidianul, Désertification de la Roumanie, un danger inconnu, 18 juillet 2018*

<sup>13</sup> [AFIR](#) / [ANIF](#) / [MADR](#)

<sup>14</sup> KeysFin, *Agriculture roumaine série d'histoire en 2018. Business-ul cu grâu și porumb, la cote record*

<sup>15</sup> M. Dan, *Roumanie libre, Roumanie, en tête des productions agricoles de l'Europe*, 5 nov. 2018

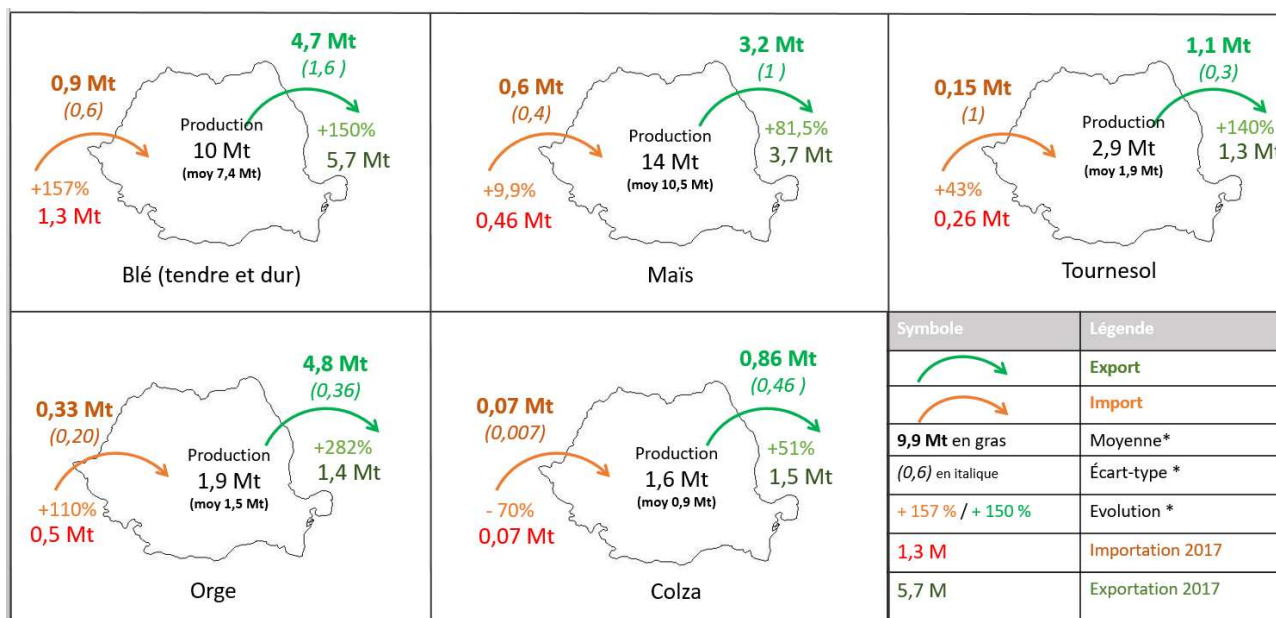
exportations maritimes depuis Constanta (saison Juillet-Juin 16/17 et 17/18). Les sociétés Roumaines, filiales de sociétés multinationales : COFCO (Chine), CHS (USA). On compte également, AgroChinogi et Cerealcom Dolj. A noter que Bunge n'est présent que sur le marché des oléagineux et leurs sous-produits. Le groupe français Soufflet est également présent via sa filière de malterie mais il est peu actif en trading.

Dans le secteur végétal hors trading, les 3 entreprises les plus importantes seraient Agro-Chirnogi SA (détenu par l'homme d'affaires libanais El Khalil, 188,6 M EUR), Promat Conimpex SRL (détenu à 40% par le groupe suisse Ameropa, 116 M EUR) et Agricos SA (racheté par le groupe Al Dahra, 80 M €). Ce sont également elles qui perçoivent les aides du premier pilier les plus importantes en 2017 : Agricos 9M€ en 2018 et 11,3 M € en 2017 (1<sup>er</sup> bénéficiaire), Agro-Chirnogi 2,3 M € en 2017 (21<sup>ème</sup> bénéficiaire).<sup>16</sup>

## 2. Les échanges commerciaux

La Roumanie se situe parmi les principaux exportateurs de céréales dans le monde, ainsi en 2017 elle était le 8<sup>ème</sup> exportateur mondial de blé et le 5<sup>ème</sup> exportateur mondial de maïs, derrière notamment les Etats-Unis, l'Ukraine et la France.

**Présentation des exportations et importations de 3 céréales et 2 oléo-protéagineux sur la période 2010 – 2017, les données de productions correspondent à l'année 2017 uniquement :**



\* calculs effectués entre 2012 et 2017 pour le blé et l'orge et entre 2010 et 2017 pour le colza, le tournesol et le maïs

Les importations et les exportations de céréales et oléo-protéagineux connaissent tous un essor. Une évolution soutenue par un essor des productions et le développement des activités de trading. Les principaux pays clients de la Roumanie ces 5 dernières années sont en moyenne pour les exportations roumaines : l'Egypte (286 M EUR), l'Espagne (172 M EUR), la Jordanie (135 M EUR), l'Italie (110 M EUR) et l'Arabie Saoudite (106 M EUR). Et les principaux fournisseurs en moyenne pour les importations de la Roumanie sont : la Hongrie (207 M EUR), la Bulgarie (138 M EUR) suivies de la France avec (27M EUR).<sup>17</sup>

<sup>16</sup> AgroInteligentia, CAMPIONII BANILOR de l'APIA, 29 déc. 2017 et [données 2018](#)

<sup>17</sup> [EUROSTAT / World Bank](#)

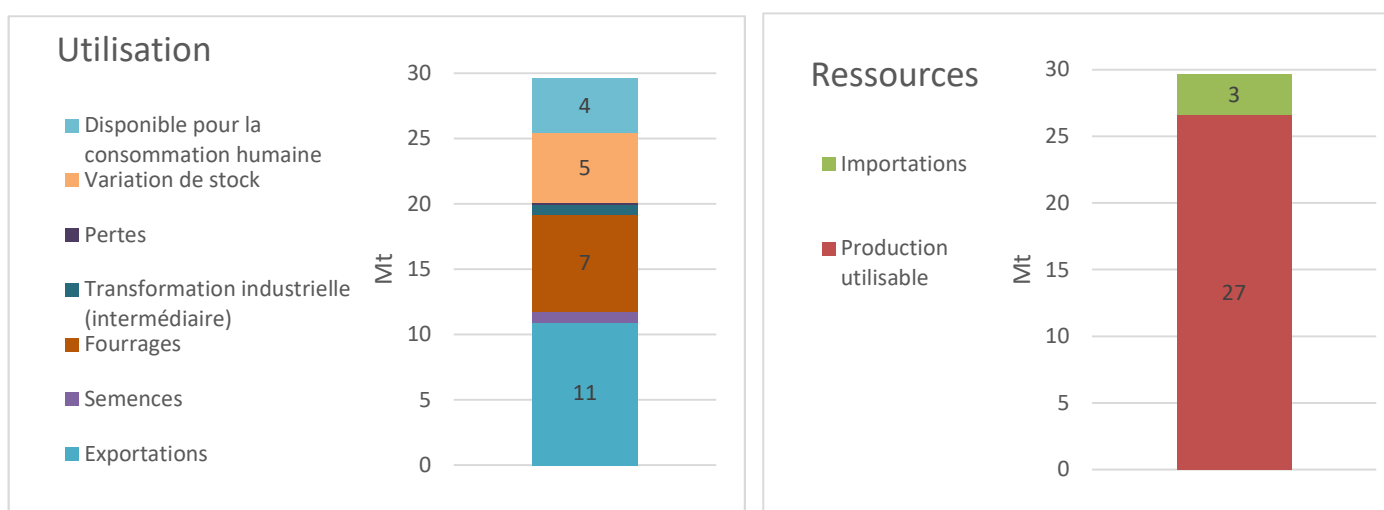
### 3. Le stockage

Les capacités de stockage des céréales sont en hausse de 30% par rapport à 2012, elles atteignent 25M t<sup>18</sup> dont 12 M t peuvent être stockées en silos et 13 Mt en entrepôt. La Roumanie compte plus de 5 000 zones de stockage. En comparaison, la France possède la plus large capacité de stockage de céréales en Union-Européenne avec plus de 90 Mt. Toutefois, les capacités de stockage de céréales en Roumanie sont parmi les plus importantes au sein de l'UE dont la moyenne est d'environ 13 M t.<sup>19</sup> Les départements de Constanta et de Timis couvrent à eux deux 27% de ces capacités, dont 3,3 Mt dans le département de Constanța mais le secteur est aussi connu pour une grande dispersion des capacités de stockage chez les agriculteurs (absence de coopératives).

### 4. Consommation

Enfin, la répartition de la consommation permet de vérifier les modalités d'utilisation des céréales. Ainsi, les données de l'Institut National des Statistiques (INS) montrent pour 2017 que pour 30Mt de ressources (27Mt production, 3 Mt importations), on retrouve 11 M t d'exportations, 1Mt pour les semences, 7 Mt pour la transformation intermédiaire (alimentation animale, produits bio-sourcés,...), 5 Mt de variation de stock (capacité totale de 25Mt – petites fermes comprises) et enfin 4 Mt disponible pour la consommation humaine évaluée à 208kg/hab/an pour la Roumanie.

#### Ressources et utilisation des céréales en Roumanie en 2017 :



Source : INS – Bilantul alimentar -2017

<sup>18</sup> [MADR](#)

<sup>19</sup> 2017 [Study on storage capacities and logistical infrastructure for EU agricultural commodities trade](#)

## **Commentaires :**

---

*Des débats sont apparus en 2019 sur les estimations de production de céréales en Roumanie pour 2018 suite à une demande de la Commission au ministère roumain de confirmer les résultats annoncés. Les experts se divisent sur la question : entre des accusations de surestimation par les pouvoirs publics et la véracité des données qui pourraient être due à la difficulté de prise en compte des productions des petites exploitations, pourtant bien réelles. En effet, si au niveau des exploitations avec des entités juridiques les retours de données sont réputés fiables, la fragmentation des plus petites exploitations et les méthodes de sondage rendent plus discutables les remontées. Cependant, la production de céréales pour l'autoconsommation et les basses-cours dans les fermes de semi-subsistance est bien une réalité en Roumanie et est loin d'être anecdotique.*

Clause de non-responsabilité - Le service économique s'efforce de diffuser des informations exactes et à jour, et corrigera, dans la mesure du possible, les erreurs qui lui seront signalées. Toutefois, il ne peut en aucun cas être tenu responsable de l'utilisation et de l'interprétation de l'information contenue dans cette publication.



## Annexe 1 :

Estimations à dire d'expert auprès des principaux exportateurs/opérateurs internationaux ayant un bureau en Roumanie pour le Blé et le Maïs.

Surface en Khas	Blé	Orge	Maïs	Tournesol	Colza
Production en KMt	2017 E	2017 E	2017 E	2017 E	2017 E
Surface basse	1 850	370	2 380	900	500
Surface basse	2 050	460	2 550	1 163	700
Surface moyenne	1 978	418	2 490	1 061	608
Production basse	8 000	1 443	9 690	2 100	1 550
Production basse	9 755	2 037	12 500	2 700	1 994
Production moyenne	8 743	1 609	10 965	2 390	1 824

Ministère :

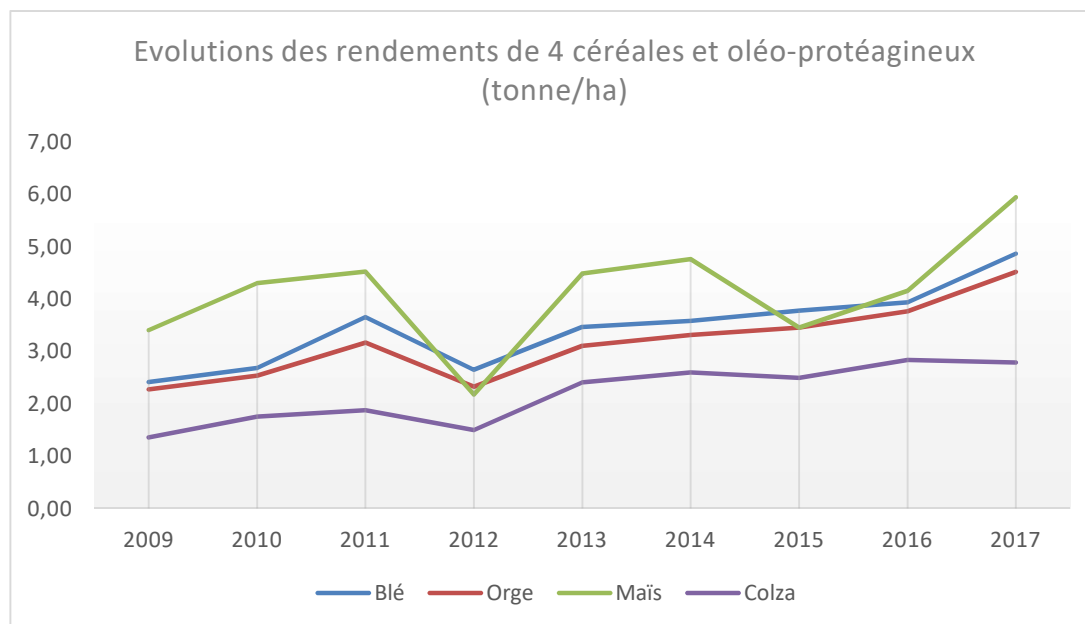
10000KMT

1670KMT

14300KMT

1900KMT

Source : Traders



Source : INS

## Annexe 2 : Le transport de marchandises en Roumanie

### 1. Manques d'investissements dans les capacités de transports des céréales

En Roumanie, les marchandises et les biens sont transportés à 60% par voies routières, à 17% par voies ferroviaires, à 14% par voies maritimes et à 9% par voies navigables intérieures.

#### a. Le transport fluvial et maritime

La Roumanie dispose de ports pour le transport de marchandises le long du Danube, à l'embouchure du Danube et sur le canal Danube-Mer Noire qui comprend le port de Constanta. Ces ports sont devenus des enjeux clés pour le développement du transport de marchandises national et international.

##### 1. Le port de Constanta

Le Port de Constanta est le principal port européen de la Mer Noire. Sa position géographique le connecte au marché de la Mer Noire, de la Méditerranée orientale et de l'Europe grâce au canal Danube-Mer Noire. Des pays comme la Serbie, la Bulgarie, la Hongrie, la Moldavie et l'Ukraine y font transiter leurs marchandises, le port de Constanta est également le centre d'activité de trading importante. Le trafic de marchandises dans le port était de 58,4 M tonnes en 2017, loin derrière le port de Rotterdam (450 M t en 2017) mais a dépassé les ports de Dunkerque et de Calais (50 M t en 2017<sup>20</sup>). Par ailleurs, le trafic de marchandises a concerné 17,9 M t de céréales (-12,27% par rapport à 2016) et 3,2 M t de graines oléo-protéagineuses (+51%)<sup>21</sup>.

Actuellement, le port compte pour 28% des capacités de stockage du département de Constanta avec une capacité de 0,92 M t réunis dans 8 différentes entreprises dont les entreprises les plus importantes sont United Shippy Agency (231 000 t) et Northern Star Shipping (175 000 t).<sup>22</sup> De plus, les entreprises Chimpex, Comvex et Socep prévoient d'installer des terminaux avec des capacités respectives de 200 000 t, 200 000 t et 100 000 t d'ici 2019<sup>23</sup>. Au total, il existe 18 entreprises sur le port de Constanta qui sont spécialisées dans le commerce de céréales et de semences céréalières et sont majoritairement à capitaux étrangers telles que : Ameropa Grains (Suisse) a réalisé un chiffre d'affaires de 634 M EUR en 2017, Cargill (Etats-Unis) avec 489 M EUR de CA et Bunge Romania (Etats-Unis) avec 362 M EUR de CA.<sup>24</sup>

##### 2. Le Danube

En 2017, le transport de marchandises sur le Danube roumain a concerné un total de 10,4 M t de marchandises chargées et 13,7 M t de marchandises déchargées, dont 36% des marchandises chargées et 40% des marchandises déchargées provenaient du trafic international. 33,8% de ce trafic total concernait le transport de produits agricoles. Les 3 principaux ports du Danube ont compté un total de 6,5 M t de marchandises dont 676 844 tonnes de céréales chargés dans les ports de Tulcea (14 900 t), Braila (458 700 t) et Galati (203 244 t)<sup>25</sup>.

#### b. Le transport ferroviaire et routier

Le transport de marchandises par voie ferroviaire a concerné 56 M t en 2017, une augmentation de +6,6% par rapport à 2016. La part dédiée à l'agriculture et la pêche est de 35,1.<sup>26</sup>

Le transport de marchandises par voie ferroviaire est assuré à 65% par la société d'Etat, CFR Marfa et le reste est partagé par 12 opérateurs privés. La société d'Etat compte 31 986 wagons et 907 locomotives diesel et électriques, le matériel de transport est vétuste, l'âge moyen des locomotives est de 36 ans. Selon le Ministère

<sup>20</sup> MTES, *Le compte des transports en 2017*, partie E : Le transport de marchandises, 2018

<sup>21</sup> Port of Constanta, *Annual Report 2017*

<sup>22</sup> *Depozite, magazii, rezervoare, platforme ale operatorilor economici portuari (capacitati de stocare)*, Anexa nr. 1, 2017

<sup>23</sup> <http://www.constructiv.ro/2017/05/trei-companii-construiesc-portul-constant-terminale-de-cereale-cu-o-capacitate-totala-de-500-000-tone/>

<sup>24</sup> Lumea Satului, *32 de firme din agricultura, în Top 500 cea mai puternice afaceri din România*, 19 déc. 2016 / Port de Constanta

<sup>25</sup> Commission du Danube 2017

<sup>26</sup> R. I-Heroiu, *Transportul feroviar de marfa a crescut cu 6,6% în 2017*, Capital / INS

des Transports, 70% du matériel roulant serait obsolète, ce qui contraint les transporteurs à rouler à une vitesse maximale de 50km/h sur près d'1/3 du réseau et 80 km/h sur 40% de ce réseau. Un rapport du Conseil National de Surveillance du secteur Ferroviaire (instance placée au Conseil de la Concurrence) imputait les coûts élevés de fonctionnement de CFR Marfa en grande partie à la vétusté de son parc de matériel roulant, surdimensionné et obsolète. Ces coûts ont des conséquences négatives sur les tarifs pratiqués par CFR Marfa et donc sur sa compétitivité vis-à-vis de ses concurrents, qu'il s'agisse des opérateurs ferroviaires mais également ceux des autres modes de transports de marchandises.<sup>27</sup> De plus, le réseau n'est pas également réparti sur le territoire, en termes de densité de réseaux, il est en moyenne de 45,2 en Roumanie, contre 54,5 en France, dont un maximum de 1 532 dans les judets de Bucarest et d'Ilfov et arrive ensuite le judets de Timis avec une densité de 58,9.

Ces contraintes ont un impact sur le prix du transport des marchandises et la durée du transport.<sup>28</sup> Des conséquences qui se répercutent sur les agriculteurs et les grossistes et qui favorisent le transport routier. Ainsi, le transport routier a attiré les plus petits expéditeurs (qui utilisaient ordinairement l'équivalent de 1 wagon de marchandise) car les prix sont plus concurrentiels et les clients font de plus en plus appel au transport ferroviaire uniquement pour des transports longues distances. Au total en 2017, le transport routier a concerné 226,8 M t dont 18,6 M t de marchandises agricoles, sylvicoles et aquacoles, en comparaison le transport routier total en France est de 1,67 Md t dont 229 M t de marchandises agricoles, sylvicoles et aquacoles.

Par ailleurs, en 2018, la loi 108/2014 concernant le transport de produits agricoles végétaux a été amendée pour faciliter le transport des produits végétaux et la compétitivité sur les prix pour les agriculteurs. Les modifications prévoient que les transporteurs ne sont plus obligés d'avoir des tickets de pesée des marchandises, sous conditions d'avoir un papier décrivant leur itinéraire, pour des trajets de maximum 70 km entre le lieu de récolte et le lieu de stockage ou de commercialisation, ce qui permettra de faire baisser les prix du transport pour les producteurs.

### c. **Les problèmes d'investissements et d'entretien dans les transports de marchandises**

Le transport des marchandises est un enjeu de développement pour l'agriculture roumaine. Le vieillissement des infrastructures et le prix du transport sont critiqués. La Roumanie dispose d'un budget de 5,1 Mds EUR de l'UE pour développer et rénover ces infrastructures de transport.

Pour le transport maritime et fluvial, le principal handicap est l'état des berges et des canaux de navigation ainsi que leurs coûts d'entretien qui entravent l'efficacité du transport de marchandises. Le Ministère des Transport a annoncé le déploiement de 110 M EUR pour des projets de rénovation des infrastructures portuaires et d'amélioration des conditions de navigation sur le Danube d'ici 2030<sup>29,30</sup>. Les projets viseront à « augmenter la profondeur des pistes et des bassins, renforcer la sécurité de la navigation, créer des quais spécialisés dans les grands fonds marins, développer la capacité ferroviaire dans le port, étendre quatre voies de circulation (eau, assainissement, électricité), développement de terminaux spécialisés, développement et modernisation des quais », d'après la Ministre des Transports roumain.

Ces projets concernent notamment la construction d'un nouveau terminal céréalier à Tulcea, la modernisation des infrastructures d'accès pour les marchandises à Braila, l'automatisation des opérations de chargements/déchargements à Galati et l'entretien du canal Danube-Mer Noire. Cependant, ces financements sont jugés insuffisants par les agriculteurs et les entreprises de fret, qui considèrent les infrastructures

---

<sup>27</sup> Tarif CFR Marfa :

<http://www.cfrmarfa.cfr.ro/images/stories/cotif/TIM/TIM%20valabil%20de%20la%2015.04.2018.pdf>

<sup>28</sup> Ministerul Transporturilor et CFR SA, *Strategia de dezvoltare a infrastructurii feroviare 2018-2022*, 2018

<sup>29</sup> <https://evz.ro/investitii-de-un-miliard-de-euro-por-constant-a-drumul-matasii.html>

<sup>30</sup> <http://www.mt.gov.ro/web14/domeniul-naval/1890-proiecte-transport-naval-2018>

vieillissantes et inadaptées à une augmentation du trafic de marchandises et aux connexions mauvaises<sup>31</sup>. De ce fait, les prix de transport élevés se répercutent sur les prix d'achat des céréales auprès des agriculteurs.

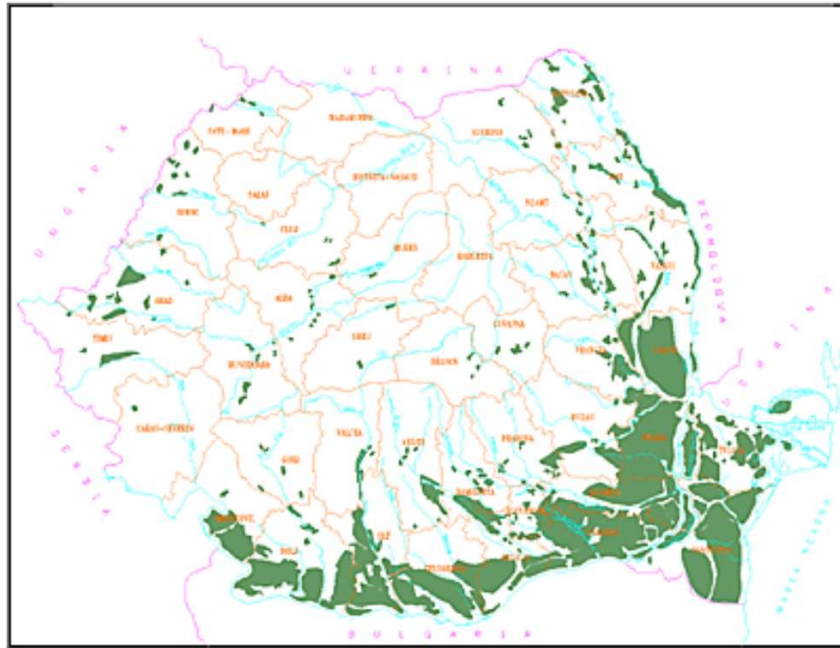
Afin d'accroître la compétitivité du transport ferroviaire roumain à la fois sur le marché interne et le marché international, le Ministère des Transports a élaboré des projets de développement du réseau de transport pour la période 2018-2022. Pour plus d'informations :

[http://mt.ro/web14/documente/acte-normative/2018/07\\_03/Strategie%20infra%20versiunea%202.5%20la%2014%20septembrie%202018\\_2.pdf](http://mt.ro/web14/documente/acte-normative/2018/07_03/Strategie%20infra%20versiunea%202.5%20la%2014%20septembrie%202018_2.pdf)

### Annexe 3 : Carte des départements roumains (judeti) et de leur chiffre d'affaires dans l'agriculture en 2017



<sup>31</sup> Profitul Agricol 47/2017



### Zones irriguées en Roumanie

Source : ANIF

### Annexe 4 : Bilan du secteur céréalier roumain en 2017 (KeysFin)



#### Cifra de afaceri din agricultură (miliarde lei)



Actual; 2017p - date preliminare; 2018e - estimare CAGR; Variație anuală (%)

#### Top cultivatori

(grupele CAEN 11, 12, 13, 16\*, 2017, milioane lei)



\* Excl. 162

#### Segmentare piață

(după CAEN, 2017, miliarde lei, % din total)



#### Furnizori restanți

(milioane lei, % din total, 2013&2017)



#### Lichiditatea curentă, DSO & DPO

(Active circulante/Datorii curente, Creanțe/CA & Datorii curente/CA)



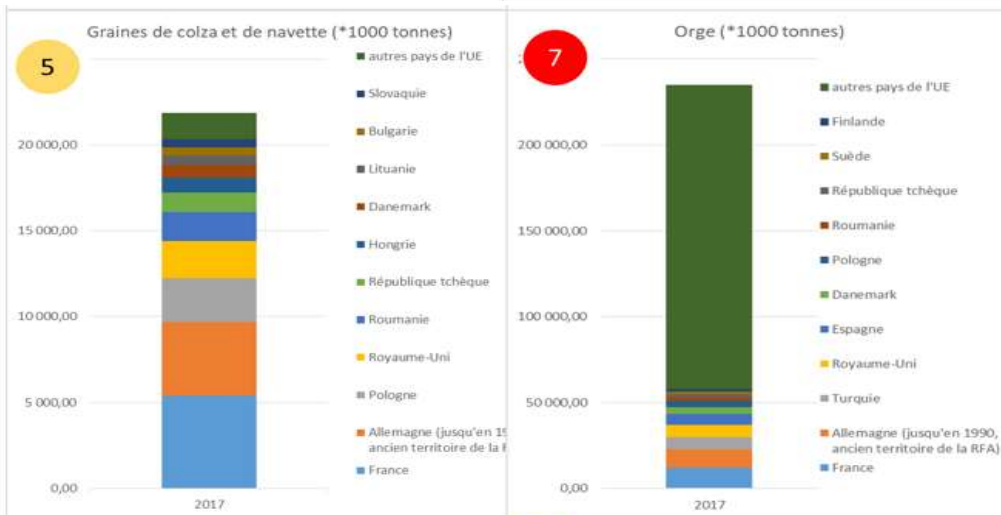
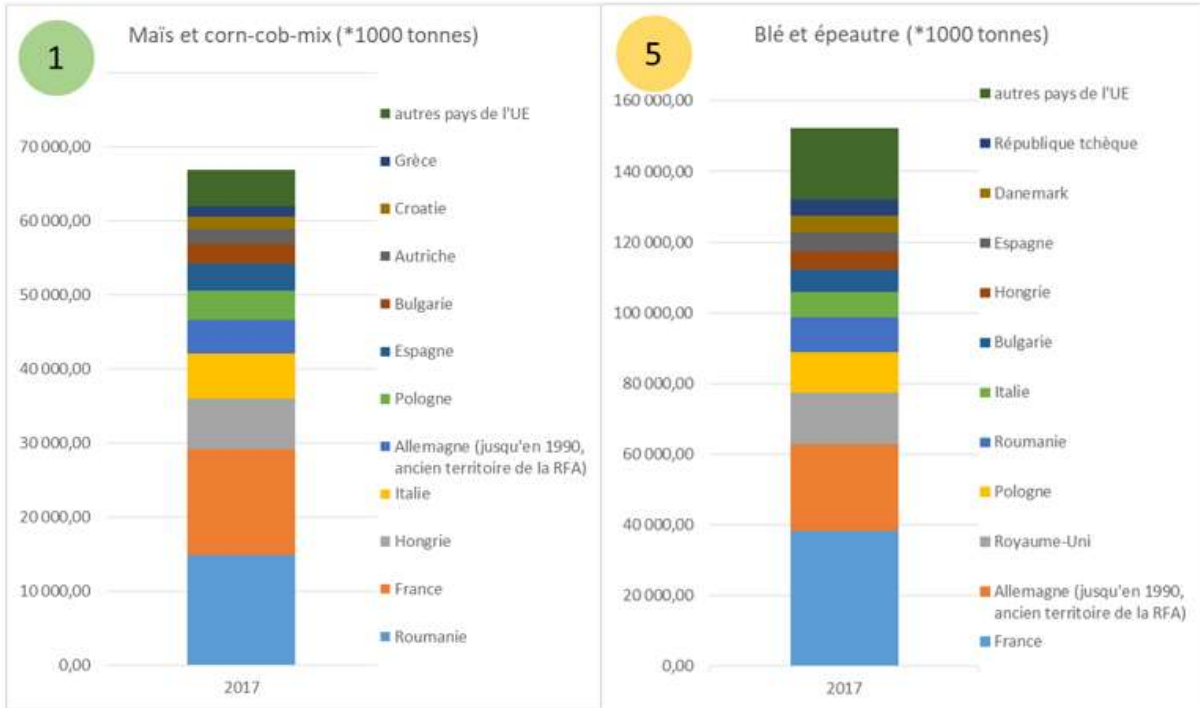
DSO - perioada medie de încasare a creanțelor; DPO - perioada medie de plată a datoriilor

#### Top crescători animale

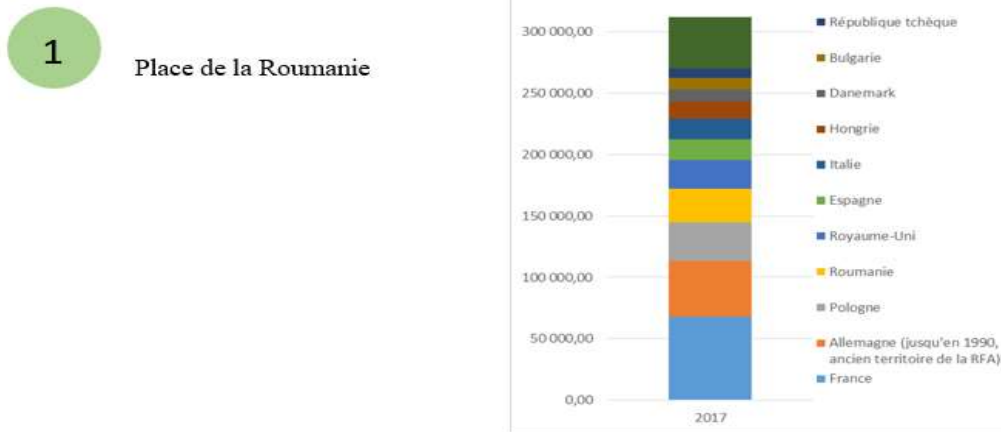
(CAEN 14 & 162, 2017, milioane lei)



Source : rapport Keysfins : Agricultura românească scrie istorie în 2018. Business-ul cu grâu și porumb, la cote record.



**Annexe 5 : Classement des pays en fonction de leur production.** Source : Eurostat



**Annexe 6 : Liste des groupes de producteurs de céréales et oléo-protéagineux reconnus par le MADR**

1. **ASOCIAȚIA CONSORTIUL DE EXTENSIE ȘI DEZVOLTARE RURALĂ**, cu sediul în comuna Vâlcelele, județul Călărași, tel./fax: 0242.346607, aviz de recunoaștere nr. 76/08.01.2008; președinte Iliuță Vasile, persoană contact Cosmina Vârban director, tel.0723.118242, e-mail:[consortiuvalcelele@yahoo.ro](mailto:consortiuvalcelele@yahoo.ro).
2. **SOCIETATEA AGRICOLĂ COMLOȘANA**, cu sediul în comuna Comloșu Mare, nr. 190, județul Timiș, tel./fax: 0256.364150, aviz de recunoaștere nr. 82/16.07.2008, persoană contact, președinte Balog Gavril, e-mail: [comlosana@yahoo.com](mailto:comlosana@yahoo.com).
3. **SC. GRUP DE PRODUCĂTORI CEREALE "Lunca Prut" SRL**, cu sediul în comuna Bivolari, Județul Iași, tel./fax: 0232.259051, aviz de recunoaștere nr.83/04.08.2008, administrator Lungu Vasile, persoană contact Airimițoaie Neli economist, tel. 0720.434720, e-mail:[astra\\_trifesti@yahoo.com](mailto:astra_trifesti@yahoo.com)
4. **SC. „EXIGENT TIMIȘ” SRL**, cu sediul în comuna Gataia, Jud. Timis, tel. nr. 0730.009791, aviz de recunoaștere nr. 89/19.02.2009, persoană de contact, administrator Zifceak Ianco, e-mail:[maxagro@yahoo.com](mailto:maxagro@yahoo.com).
5. **SA "SPICOM ARCUȘ"**, cu sediul în localitatea Arcuș, Jud.Covasna, tel.0267.351903, aviz de recunoaștere nr. 94/01.07.2009, persoana de contact, președinte Retyi Odon.
6. **„CHEREJI PIȘCOLT” COOPERATIVA AGRICOLĂ**, cu sediul în sat Pișcolt, comuna Pișcolt, str. Unirii, nr. 911, Jud. Satu Mare, tel./fax nr. 0261.824720, aviz de recunoaștere nr. 118/12.05.2010, persoana de contact, Director executiv Mihai Stelian Crăciun.
7. **BRAICOOP COOPERATIVA AGRICOLĂ**, cu sediul în municipiul Brăila, str. Împăratul Traian, nr. 38, Jud. Brăila, tel. 0757.576621, aviz de recunoaștere nr. 124/26.07.2010, persoana de contact, președinte Constantin Mocanu, e-mail: [braicoop@yahoo.com](mailto:braicoop@yahoo.com).
8. **SC. „CEREAL FEED” SRL**, cu sediul în municipiul Oradea, str. Czaran Gyula, nr. 5, Jud. Bihor, tel. nr. 0259.471811, aviz de recunoaștere nr. 123/06.07.2010, persoana de contact, administrator Sime Pazuric Lucian Paul, e-mail: [comercial@nutrientul.ro](mailto:comercial@nutrientul.ro)
9. **SC. „ACSZR GRUP” SRL**, cu sediul în municipiul Roman, str. Ștefan Cel Mare, nr. 268, Jud. Neamț, tel. nr. 0233.741427, aviz de recunoaștere nr. 126/09.08.2010, persoana de contact, administrator Vasile Balcan.
10. **SC. „GRUP DE PRODUCĂTORI CEREALE AGROIND” SRL**, cu sediul în comuna Biharia, sat Cauaceu, Șos. Oradea - Marghita, Km. 16, Jud. Bihor, tel./fax: 0259.369878, 0259.369771, aviz de recunoaștere nr. 125/16.08.2010, persoana de contact, administrator Dan Mihai Corbuș și economist Nicolau Rodica, e-mail: [rodicanicolau@cauaceu.ro](mailto:rodicanicolau@cauaceu.ro).
11. **SC. CRIȘANA CEREALE GRUP SRL**, cu sediul în comuna Biharia, sat Biharia, CF 3830, birou nr. 11, Jud. Bihor, tel./fax: 0259.369579, 0744.530393 aviz de recunoaștere nr. 131/22.08.2010, persoana de contact, administrator ing. Ioan Cuc, e-mail: [patrolservicesrl@yahoo.com](mailto:patrolservicesrl@yahoo.com).
12. **SC. DARIPLANT SRL**, cu sediul în Municipiul Oradea, str. Vămii, nr. 49, Jud. Bihor, tel./fax: 0359.800398, 0728.310933 aviz de recunoaștere nr.130/22.09.2010, persoana de contact, administrator Eleonora Merela Gal, e-mail: [agro\\_egal@yahoo.com](mailto:agro_egal@yahoo.com).
13. **SC. MUREȘUL CEREALE SRL**, cu sediul în Vințu de Jos, Str. Lucian Blaga, nr. 63, Jud. Alba, tel./fax nr. 0259.369579, aviz de recunoaștere nr. 136/30.09.2010, persoana de contact, administrator Nicolae Nemeș.
14. **COOPERATIVA AGRICOLĂ „ȘASE SPICE”**, cu sediul în sat Ștefan Cel Mare, comuna Ștefan Cel Mare, Jud. Vaslui, tel./fax: 0235.342528, aviz de recunoaștere nr.137/05.10.2010, persoana de contact, administrator Viorel Humă, tel. 0740084190.
15. **SC. CONSORTIU CERES DOR MĂRUNT SRL**, cu sediul în sat Ogoru, comuna Dor Mărunt, Jud. Călărași, aviz de recunoaștere nr.139/08.11.2010, persoana de contact, administrator Dumitru Rucăreanu, tel. 0723.153310, e-mail: [rucareanu.liliana@yahoo.com](mailto:rucareanu.liliana@yahoo.com).
16. **SC. GRUP DE PRODUCĂTORI DE CEREALE TARA SRL**, cu sediul în sat Tarcea, comuna Tarcea, str. Mică, nr. 174 B Jud. Bihor, tel./fax.: 0259.464121, 0730.579551, aviz de recunoaștere nr. 141/25.11.2010, persoana de contact, administrator Traian Simion Ciobanu, e-mail: [simion.ciobanu@matros94.ro](mailto:simion.ciobanu@matros94.ro).
17. **SC. GRUPUL DE PRODUCĂTORI CEREAL GAIK - KAISER SRL**, cu sediul în sat Jilava, Comuna Jilava, str. Odăi, nr. 26, etaj 1, birou 1, Jud. Ilfov, fax. 021.4570024, aviz de recunoaștere nr.

- 142/08.12.2010, persoana de contact, administrator Ion Caiță și Dascălu Marius Cosmin, tel. 0722.398837, e-mail: [agrokaiser@yahoo.com](mailto:agrokaiser@yahoo.com).
18. **SC. CONSOL MOȚĂȚEI S.R.L.**, cu sediul în Comuna Moțăței Ferma 8, Clădirea C1, Cam. 16, Jud. Dolj, tel./fax:0721334344, aviz de recunoaștere nr. 148/14.02.2011, persoana de contact, administrator Mardale Luciana Magdalena, e-mail: [lucianabryce@rodesco.ro](mailto:lucianabryce@rodesco.ro); [danielnica@rodesco.ro](mailto:danielnica@rodesco.ro).
  19. **DOROBANȚU 2009 COOPERATIVA AGRICOLĂ** cu sediul în Sat Dorobanțu, Comuna Dorobanțu, Jud. Călărași, aviz de recunoaștere nr.150/19.04.2011, persoana de contact, administrator Cărteraru George, tel.0722.441253, e-mail: [george\\_krt@yahoo.com](mailto:george_krt@yahoo.com).
  20. **SC GRUP PRODUCĂTORI AGRICOLI CAMPIA IERULUI SRL**, cu sediul în Comuna Sălacea, nr.638, Jud. Bihor, tel/fax. 0259.463092, 0746-152295, aviz de recunoaștere nr. 158/14.07.2011, persoana de contact, administrator Purice Gheorghe Pompei, e-mail: [gpaci2011@gmail.com](mailto:gpaci2011@gmail.com).
  21. **SC AGRO COM SIC COOPERATIVA AGRICOLĂ**, cu sediul în sat Tușnad, comuna Tușnad, nr. 346, jud. Harghita, tel/fax.: 0733971466aviz de recunoaștere nr. 164/2.09.2011, persoana de contact, președinte Gyorgy Jozsef.
  22. **AGRODAVA NEMȚEANĂ COOPERATIVA AGRICOLĂ**, cu sediu în Municipiul Piatra Neamț, Str. Fermelor, Nr. 9, Bloc F1, Scara A, Etaj P, Județul Neamț, tel. 0333.408408, aviz de recunoaștere nr. 169/19.12.2011, persoana de contact, Președinte Elena PLEȘCA, e-mail: [agrodava\\_nemteana@yahoo.com](mailto:agrodava_nemteana@yahoo.com).
  23. **SC. SEMAGRI SRL**, cu sediu în sat Berechiu, comuna Sânnicolau Român, jud. Bihor, aviz de recunoaștere nr.176/18.01.2012, tel. 0726.221989, persoana de contact,Administrator Trifan Cristian Gheorghe, e-mail: [cristi\\_drf@yahoo.com](mailto:cristi_drf@yahoo.com)
  24. **SC WEST PROD CEREAL SRL**, cu sediu în loc. Jimbolia, str. spre Sud, Nr. 12/A, camera 4, Jud. Timiș, tel.0372714409, fax. 0256.362623, aviz de recunoaștere nr. 182/09.03.2012, persoana de contact, Ion ARSINTE în calitate de administrator.
  25. **UNIREA ȘUȚEȘTI COOPERATIVA AGRICOLĂ** cu sediul social în Comuna Șuțești, Tarla 34, Parcelele 376 și 377, Județul Brăila, tel.0745.010737, aviz de recunoaștere nr.184/17.04.2012, persoana de contact, președinte Vasile Barac.
  26. **S.C. GRUPUL DE PRODUCĂTORI LASER S.R.L.**, cu sediul în Com Jijila, str. Principală nr. 132 (camera nr. 3) județul Tulcea, aviz de recunoaștere nr. 186/ 09.05.2012.
  27. **S.C. DROPIA GRUP DE PRODUCĂTORI S.R.L.**, cu sediul în Loc. Mihail Kogălniceanu (fostul CAP – sediu ad-tiv), jud. Ialomița, aviz de recunoaștere nr. 188 /17.05.2012, persoana de contact administrator Perrein Arnaud Nicolas Andre.
  28. **ASOCIAȚIA GRUPUL DE PRODUCĂTORI CEREALE JILIȘTE**, cu sediul în sat Jiliște, com. Slobozia Ciorăști, jud. Vrancea, aviz de recunoaștere nr. 196/ 15.10.2012.
  29. **BUZGĂU TĂȘNAD COOPERATIVĂ AGRICOLĂ**, cu sediul în oraș Tășnad, str. Înfrățirii nr. 147, județul Satu Mare, aviz de recunoaștere nr. 192/ 26.09.2012,persoana de contact doamna Terezia Osan, în calitate de director executiv.
  30. **S.C. GRUPUL DE PRODUCĂTORI GLIA DELTEI DUNĂRII S.R.L.**, cu sediul în Sat Enisala, com. Sarichioi, nr. 392, C4, Camera 3, jud. Tulcea, aviz de recunoaștere nr. 193/13.09.2012.
  31. **S.C. GRUP DE PRODUCĂTORI TRITICUM SRL**, cu sediul în sat Biharia, com. Biharia, str. Szent Peter nr. 25/A, jud. Bihor aviz de recunoaștere nr. 194/16.10.2012. persoana de contact Andre BARDEAU în calitate de administrator.
  32. **S.C. „BHR FARMING GROUP” S.R.L.**, având sediul în Timișoara, Str. Episcop Augustin Pacha, Nr.1, Etaj 2, Ap. 2, Județul Timiș, tel. 0256.406175, aviz de recunoaștere nr. 205/14. 03.2013.
  33. **S.C. SICO REAL AGRO S.R.L.**, cu sediul în sat Modelu, com. Modelu, DN 21, km 17, Călărași Slobozia, jud. Călărași, aviz de recunoaștere nr. 199/10.12.2012, tel.0242.332365, persoana de contact administrator Marinache Costin Andrei.
  34. **S.C. GRUP DE PRODUCĂTORI AGROCEREAL SOLVENT S.R.L.**, cu sediul în Mun. Craiova, str. Siretului, nr. 28, jud. Dolj, aviz de recunoaștere nr. 207/ 26.06.2013, persoana de contact administrator Stancu Mihai Bogdan.
  35. **AGROPLANT BIO GRUP DE PRODUCĂTORI COOPERATIVĂ AGRICOLĂ**, cu sediul în Sat Păulești, com. Păulești, nr. 1, jud. Prahova, aviz de recunoaștere nr. 203 /18.01.2013.



36. **S.C. ROD BOGAT UNIREA S.R.L.**, cu sediul în sat Unirea, com. Unirea, Șos. Călărași, Fetești, nr. 273, jud. Călărași, aviz de recunoaștere nr. 206/ 11.06.2013, persoana de contact administrator Udrescu Andrei.
37. **SC AGRO GRUP SMEENI SRL**, cu sediul în sat Smeeni, comuna Smeeni, anexa C3, nr. cadastral 341, județul Buzău, aviz de recunoaștere nr. 211/ 25.11.2013, persoana de contact administrator Chira Viorel – Costel.
38. **DOBROGEA SUD COOPERATIVĂ AGRICOLĂ**, cu sediul în Techirghiol, str. Vasile Alecsandri, nr. 1, et. 1, jud. Constanța, aviz de recunoaștere nr. 216 /11.02.2014, tel. 0241.737047,persoana de contact președinte Nicolae Sofone.
39. **SC MAIS GRUP PROD SRL**, cu sediul în Sat Filipești, Comuna Filipești Jud. Bacău, aviz de recunoaștere nr. 217/24.02.2014, tel.0740.784206, persoana de contact administrator Elena Alexandra ENEA.
40. **SC GRUP PRODUCĂTORI SIRETU SRL**, cu sediul în Sat Răcăciuni, Comuna Răcăciuni, Cartier Nord, Șoseaua Ștefan cel Mare – Fermă, județ Bacău, aviz de recunoaștere nr. 218/10.03.2014, tel. 0744.254525, persoana de contact, administrator Maricica Crăciun.
41. **SC CERIF OIL SRL**, cu sediul în Oraș Voluntari, str. Erou Iancu Nicolae, nr. 75, jud. Ilfov, tel. 0744.315288, aviz nr. 219/13.02.2015, persoana de contact administrtor Ilie Dan.