

ROUMANIE

LE COMMERCE EXTERIEUR AGRICOLE ET AGROALIMENTAIRE EN 2024

En 2024, le commerce agricole et agroalimentaire de la Roumanie s'est établi à **25,2 Mds €**, en baisse de 3,4% par rapport à 2023. Les exportations roumaines s'élèvent à **10,9 Mds €** ; elles se composent presque pour moitié de céréales et d'oléo-protéagineux (4,3 Mds €), et de tabac pour 2 Mds €. Les importations représentent **14,3 Mds €**, et se composent pour une large part de produits transformés et de fruits et légumes. Le déficit de la balance commerciale agricole et agroalimentaire se creuse d'années en années. Il atteint **3,4 Mds €** en 2024, en hausse de 2,1 Mds par rapport à 2023, notamment à cause d'un recul important des exportations de céréales et d'oléagineux, lui-même lié à une baisse des récoltes et à la sécheresse de l'été 2024.

L'Union européenne reste le principal partenaire commercial de la Roumanie pour les échanges agricoles et agroalimentaires. Elle pèse pour **72,1 % des échanges** en 2024 : **59 % des exportations** et **82,2 % des importations**. Le poids de l'UE dans ces échanges a progressé de 5,3 points par rapport à 2023. Les principaux partenaires commerciaux de la Roumanie sont l'Allemagne, la Hongrie et l'Italie, la France arrivant au 8^e rang.

Le commerce extérieur agricole et agroalimentaire roumain en recul en 2024 par rapport à 2023

En 2024, le commerce extérieur agricole et agroalimentaire (produits bruts agricoles et sylvicoles, et produits transformés) de la Roumanie s'est établi à 25,2 Mds €, soit 11,5 % du total des échanges commerciaux du pays. Malgré un recul de 3,4 % par rapport à 2023, le volume des échanges agricoles et agroalimentaires est, en tendance sur plusieurs années, en nette progression: en vingt ans, il a été **multiplié par 10,5**.

Les exportations roumaines enregistrent un recul de 12 %, à 10,9 Mds €, et se composent à **48,6 % de produits bruts** et à **51,4 % de produits transformés**. Cette baisse est imputable à une **diminution de 1,9 Mds € des exportations de produits bruts**, lesquelles s'élèvent en 2024 à 5,3 Mds €. Ce sont les exportations de céréales qui connaissent un recul notable (1,16 Mds €), et en particulier celles de maïs en baisse de 55,2 % (715 M€ pour 2,5 Mt). Il faut y voir l'effet d'une chute de la récolte de maïs, de 8,8 Mt en 2023 (niveau déjà bien inférieur à la production moyenne du pays) à un peu plus 6 Mt en 2024. Les exportations de semences connaissent une évolution comparable, avec un recul de 33 %, de 2,25 à 1,5 Mds €.

Les exportations de produits transformés progressent de 9 % (+450 M€), pour atteindre 5,57 Mds €. Cette évolution s'explique principalement par la hausse, de 1,68 à 2,05 Mds€, des exportations de produits à base de tabac (+22 %; +370M€).

Les importations agricoles et agroalimentaires de la Roumanie progressent de leur côté de 4,6 %, à 14,3 Mds €, et sont constituées à **29,3 % de produits bruts** et à **70,7 % de produits transformés**. Les importations de produits transformés augmentent de 6 % en valeur, à 10,09 Mds € ; elles se composent à 19,2 % (1,94 Mds €) de viande et de produits carnés, à 12,9 % (1,3 Mds €) de produits de première transformation, à 10,3 % (1,04 Mds €) de produits laitiers et à 9,7 % (981 M€) de boissons. Les importations de produits laitiers enregistrent la plus forte hausse, **13,15%** (soit 121 M€), notamment en raison d'une hausse de 66 M€ des importations de fromages (code NC 0406). Pour la viande et les produits carnés, les importations ont également progressé de 6,4 % (soit 116 M€).

Les importations de produits bruts ont quant à elles augmenté de 2 %, à 4,2 Mds €, sous l'effet d'une hausse de **12 % des importations de fruits et légumes frais** (à 1,65 Mds €). On relève par ailleurs un recul des importations

de céréales, de 24,3 % par rapport à 2023, évolution qui s'explique principalement par la forte baisse des importations de grains en provenance d'Ukraine (-85 %).

La balance agricole et agroalimentaire de la Roumanie est structurellement déficitaire

Structurellement, **la balance agricole et agroalimentaire de la Roumanie est déficitaire**. En 2024, le solde du commerce extérieur agricole et agroalimentaire affiche un **déficit de 3,4 Mds €** (en hausse de 2,1 Mds € par rapport à 2023).

Ce déficit est principalement dû aux échanges de produits transformés, dont la balance est négative à hauteur de **4,5 Mds €, soit 100 M€ de plus qu'en 2023**. Bien que les exportations roumaines de produits transformés augmentent de 14,5 % (de 564 à 645 M€), cela ne permet pas de compenser le déficit pour la viande et les produits carnés, qui atteint **1,3 Mds €**, en progression de 2,7 %, du fait d'une hausse des importations de viandes et produits carnés de 6,4 % (de 1,82 à 1,94 Mds€), dont **67 % pour la viande de porc (1,3 Mds €)**. La Roumanie demeure en effet très dépendante des importations de viande porcine, son cheptel ayant fortement reculé (à 3,2 M têtes) au regard de sa consommation, sous l'effet de l'épizootie de peste porcine qui se propage depuis plusieurs années. Par ailleurs, le solde commercial est également déficitaire à hauteur de 552 M€ pour les boissons, de 795 M€ pour les produits laitiers, de 790 M€ pour les produits de première transformation et de 627 M€ pour les fruits et légumes transformés. Les produits du tabac et les graisses et huiles sont les seuls à générer un excédent, respectivement de 1,5 Mds € et 8 M€.

L'excédent commercial pour les produits agricoles non transformés s'établit en 2024 à 1,1 Mds €, en contraction de 2 Mds € par rapport à 2023, en raison d'une forte baisse des exportations de semences et de céréales. L'excédent commercial pour les semences recule de 1,46 Mds € en 2023 à 733 M€ en 2024 (soit - 50 %), du fait d'une chute des exportations de 2,3 à 1,5 Mds € (- 34,8 %), en particulier pour les oléagineux. Concernant les céréales, l'excédent recule également de 1 Md € (de 3,3 à 2,3 Mds €), en raison de la baisse des exportations reculant elles mêmes de 3,8 à 2,7 Mds € ; les baisses les plus marquées concernent les exportations de maïs (-715 M€) et le blé (-474 M€). Enfin, le solde commercial pour les fruits et légumes frais accusent un déficit de 1,5 Mds €.

L'Union européenne reste le principal partenaire commercial de la Roumanie, et la France un partenaire de second rang

En 2024, l'UE pèse pour 58,9 % des exportations et 82,2 % des importations agricoles et agroalimentaires roumaines. Au total, **72,1 % des échanges** sont réalisés avec des pays membres de l'UE. En matière d'exportations, les principaux débouchés de la Roumanie sont **la Bulgarie (8,6 % ; 939 M€), l'Italie (8,4 % ; 912 M€) et l'Allemagne (5,1 % ; 555 M€)**¹. 3,5 % (439 M€) des exportations agricoles et agroalimentaires roumaines ont pour destination la France, faisant d'elle le 8^{ème} destinataire².

Dans l'autre sens, le principal fournisseur de la Roumanie est **l'Allemagne (16,1 % ; 2,3 Mds €), suivie de la Hongrie (11,5 % ; 1,6 Mds €), de la Pologne (9,6 % ; 1,4 Mds €) et des Pays-bas (8,5 % ; 1,2 Mds €)**. La France se situe également à la 8^{ème} position, avec 508 M€ de produits agricoles et agroalimentaires exportés vers la Roumanie.

Seulement 29,8 % des exportations de céréales (3,16 Mt) ont pour destination des pays membres de l'UE.

En 2024, sur les 12,9 Mt de céréales exportées, 2 Mt avaient pour destination l'Arabie Saoudite, 955 000 t l'Egypte et 933 000 t l'Algérie. L'Espagne et l'Italie sont les pays de l'UE qui importent le plus de céréales depuis la Roumanie, respectivement 997 000 t et 945 000 t.

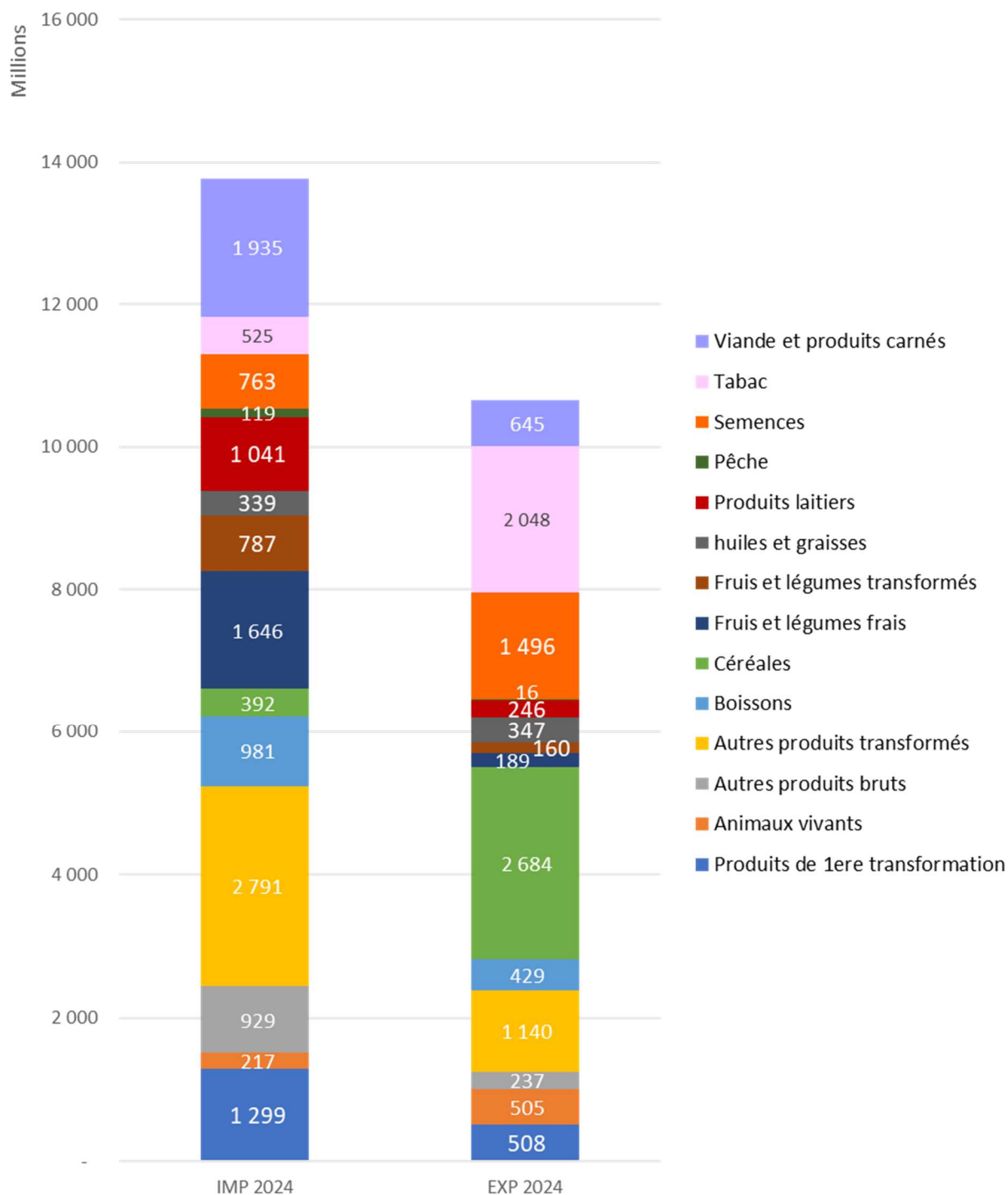
S'agissant du commerce bilatéral franco-roumain, il est déficitaire pour la Roumanie à hauteur de 69 M€.

Situation inversée par rapport à l'année précédente puisque la Roumanie affichait un excédent de 64 M€ en 2023. La principale cause de cette inversion est liée au recul des exportations vers la France, en particulier d'oléoprotéagineux (-199 000 t ; - 101,5 M€), conséquence d'un recul des récoltes de colza (- 600 000 t) et de de graines de tournesol (-500 000 t) en 2024.

¹ : selon les données d'Eurostat

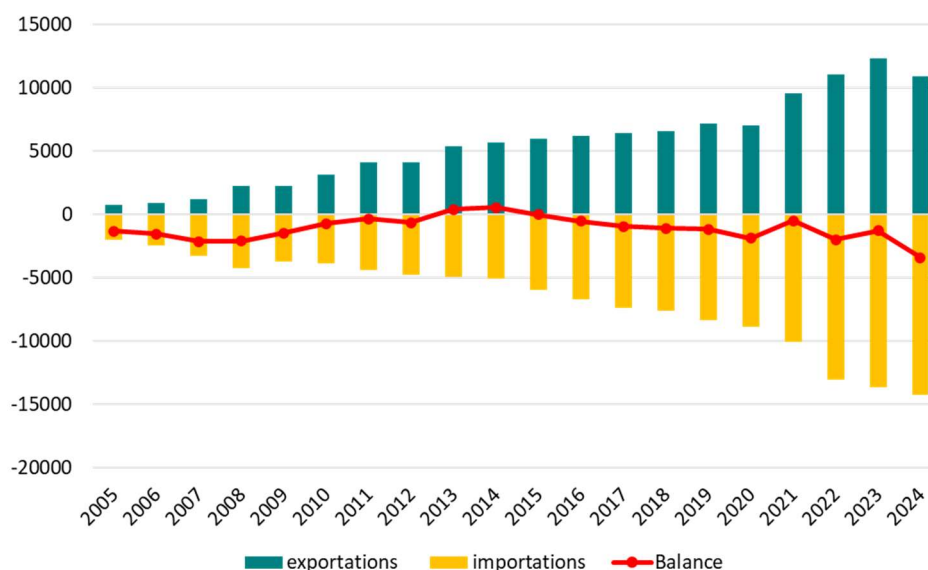
² : selon les données des douanes françaises

ANNEXE 1 : PRINCIPAUX POSTES DU COMMERCE EXTERIEUR AGRICOLE ET AGROALIMENTAIRE ROUMAIN EN 2024 (EN M€)



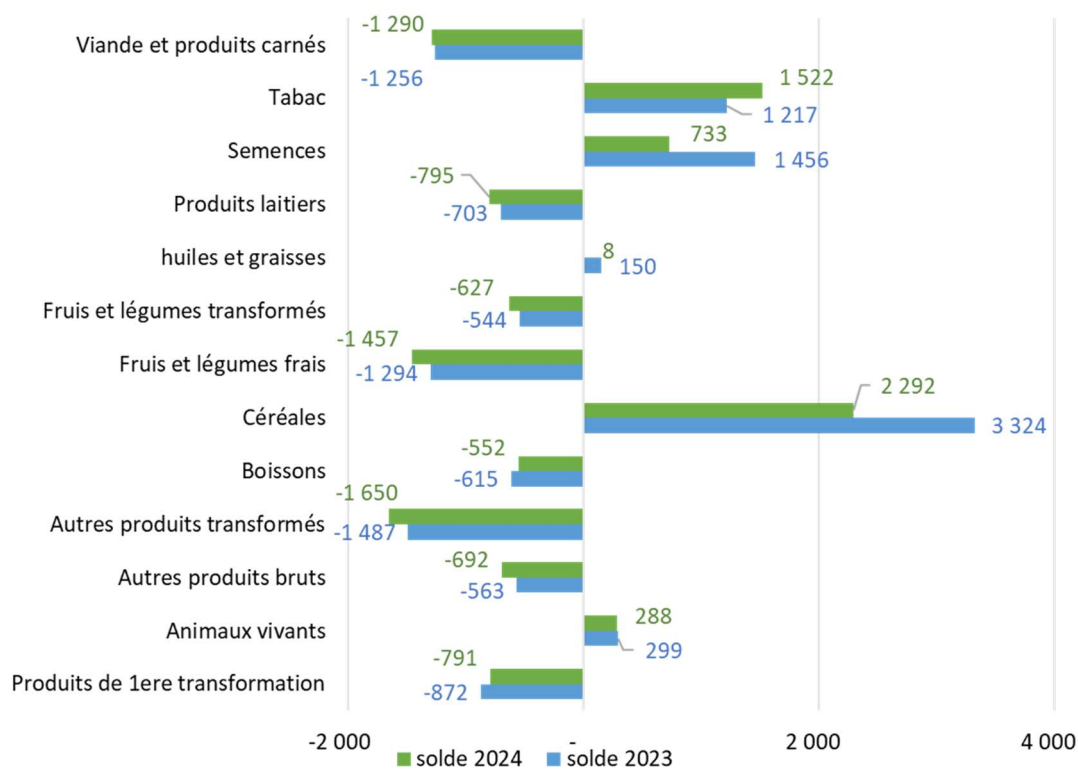
(Source : Eurostat)

ANNEXE 2 : EVOLUTION DE LA BALANCE AGRICOLE ET AGROALIMENTAIRE DE LA ROUMANIE (EN M€)



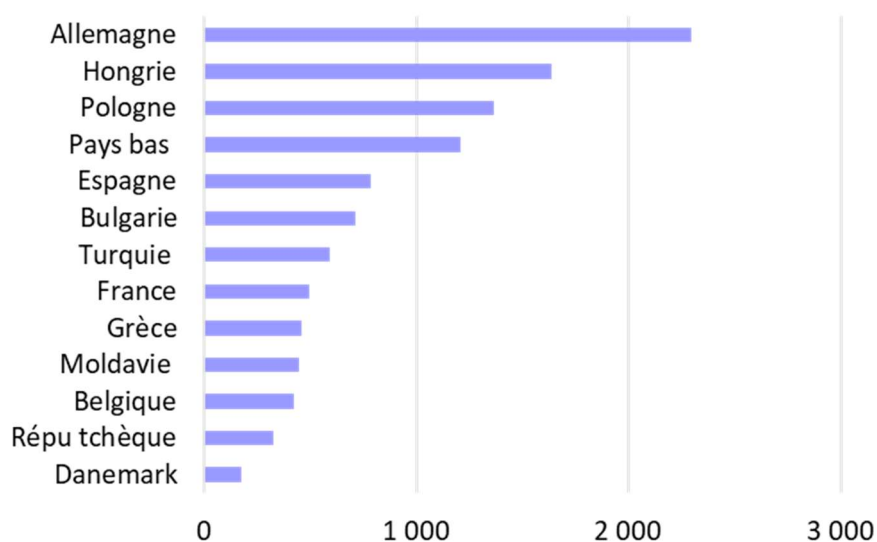
(Source : Eurostat)

ANNEXE 3 : PRINCIPAUX SOLDES COMMERCIAUX AGRICOLES ET AGROALIMENTAIRES EN 2023 ET 2024 (EN M€)



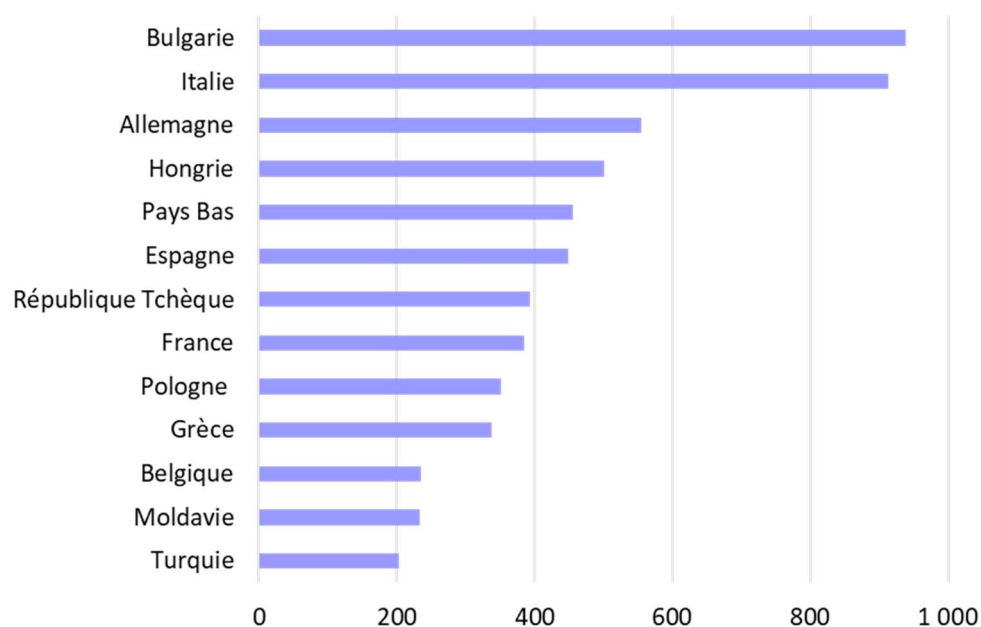
(Source : Eurostat)

ANNEXE 4 : PRINCIPAUX ETATS FOURNISSEURS (EN M€)



(Source : Eurostat)

ANNEXE 5 : PRINCIPAUX ETATS DESTINATAIRES (EN M€)



(Source : Eurostat)