



**Ambassade de France au Bangladesh**  
**Service Economique de Dhaka**

Dhaka, le 7 octobre 2020  
Affaire suivie par : Julien DEUR/PH LENFANT

## Une année 2019-20 difficile pour les bourses bangladaises

Deux bourses, à Dhaka (DSE) et Chittagong (CSE), co-existent au Bangladesh depuis la création du CSE en 1995. La capitalisation boursière totale s'élève au 30 juin 2020 à 5.568 Mds Tk (65 Mds\$), équivalant à 19,8% du PIB de FY20, en baisse de près de 1.700 Mds Tk sur un an (-24%). La bourse de Dhaka est largement prédominante, recueillant la grande majorité du volume des échanges. Elle est la 44<sup>ème</sup> plus grande capitalisation boursière au monde.

**La capitalisation des bourses bangladaises est très faible comparée aux grandes bourses régionales**, notamment indiennes. Selon la Banque Mondiale, la capitalisation boursière des entreprises cotées représente 28 % du PIB bangladais en 2018, contre 77 % en Inde, 54% au Vietnam ou 99 % en Thaïlande. Le Bangladesh fait seulement mieux que Sri Lanka, avec 18 % et une seule place boursière. Cette faible capitalisation s'explique par **l'importance très réduite des places boursières dans le financement des entreprises bangladaises**. Le marché des capitaux contribue pour moins de 1% au financement des entreprises, qui se reposent presque exclusivement sur les banques.

Le nombre de comptes ouverts permettant d'investir en bourse (*Beneficiary Owners Account*) a fortement chuté en 2019. Près de 200.000 comptes (-7 %) ont été fermés et d'après *Central Depository Bangladesh Ltd*, le nombre de comptes ouverts s'élève fin décembre 2019 à 2,56 millions. Toutefois, près de la moitié ont un solde proche ou égal à 0.

### [La bourse de Dhaka en 2019-20](#)

- Le nombre total de titres cotés s'élevait à 589 à la fin juin 2020, dont 321 sociétés, 37 fonds communs de placement (*Mutual Funds*), 221 obligations d'État.
- La capitalisation boursière s'est élevée au 30 juin 2020 à 3.120 Mds Tk (36,8 Mds\$, dont 30 Mds\$ sur le marché des capitaux), soit 11,1% du PIB, en baisse de 22 % sur un an. Cette baisse inédite s'explique notamment par la forte chute des indices, le faible niveau de nouvelles émissions, puis par la crise du coronavirus à partir de mars 2020.
- L'indice composite *DSE Broad Index* (DSEX), principale référence de la bourse, atteignait 3989 points fin juin, en chute de 26% sur un an. Les deux autres indices, DSE30 et DSES, baissent respectivement de 30 % et de 26 %.
- Les investisseurs étrangers possèdent en mai 2020 6,5 % de la capitalisation du marché des capitaux (environ 2 Mds\$). Ils ont notamment investi dans le secteur financier (BRAC Bank est détenu à 43% par des capitaux étrangers ; Islamic Bank – 24%), pharmaceutique (Beximco – 37 % ; Renata – 23 % ; Square – 20%) et dans l'industrie textile. La capitalisation de BRAC Bank a lourdement chuté en un an, passant de 965 M\$ à 498 M\$. Elle représente la plus importante baisse parmi les 20 premières capitalisations boursières.
- La bourse reste très concentrée sur un petit nombre de valeurs : les 20 premières représentent 54 % de la capitalisation totale, et les 5 premières valeurs plus du tiers, avec

notamment Grameenphone (12,8%), British American Tobacco (6,5%) et Square Pharmaceuticals (5,8%).

- 4 secteurs continuent de dominer le marché des capitaux : le secteur pharmaceutique (18,4%), bancaire (17,8%), les télécommunications (13,4%) et l'énergie (14,1%).
- Fin juin 2020, les bons du Trésor représentaient 17,6% de la capitalisation boursière totale, soit 549 Mds Tk tandis que les obligations d'entreprises ne pèsent que 0,12% (3,7 Mds Tk).

### Évènements marquants en 2019-20

#### Faillite de People's Leasing

En difficulté financière depuis 2014, la société financière *People's Leasing and Financial Services Ltd* a été déclarée en faillite par les autorités, suite à une décision du ministère des finances le 27 juin 2019, une première depuis l'indépendance du pays. PLFSL a été incorporée sur la bourse des valeurs de Dhaka en 2005 et classée en catégorie Z depuis le 14/11/2015.

#### Des dispositions pro-marché dans le budget 2019-20

Le budget 2019/2020 adopté le 30 juin 2019 a été l'occasion pour le gouvernement de prendre un certain nombre de mesures pour dynamiser le marché des capitaux. Le gouvernement a ainsi augmenté le seuil d'exonération des taxes sur les dividendes de 25.000 Tk à 50.000 Tk (535€), pour inciter les petits investisseurs à davantage prendre part aux échanges d'actifs.

#### Nomination en janvier 2020 de deux nouveaux dirigeants pour les bourses de Dhaka et Chittagong

L'année fiscale 2019/2020 a vu le remplacement le 23 janvier 2020 des deux patrons des bourses bangladaises. Les sièges à la tête de la DSE et de la CSE sont restés vacants respectivement pendant 6 et 8 mois, le temps de leur trouver un successeur.

#### Décaissement en février 2020 par l'Asian Development Bank de la seconde tranche (170 M\$) du prêt destiné à relancer le marché des capitaux.

A la suite du crash boursier de décembre 2010 (le deuxième du pays après un précédent en novembre 1996), la Banque Asiatique de Développement est intervenue pour aider les autorités à reprendre tout leur cadre institutionnel du marché des capitaux.

#### Crise du coronavirus et fermeture des bourses

Le 19 mars 2020, un "prix plancher" historique a été fixé pour toutes les actions du marché boursier pour enrayer la chute des cours. Cette décision historique de la BSEC garantissait que le prix de l'action de chaque société cotée était fixé à un certain taux et que les prix ne pouvaient pas être négociés à un niveau inférieur. La crise du coronavirus a provoqué la suspension des marchés pendant 66 jours, du 26 mars au 31 mai, le Bangladesh a été le dernier pays à reprendre ses activités, près de trois semaines après les autres.

Les évènements à suivre sur l'exercice 2020-21 : La perspective de l'introduction en bourse du leader local de l'électronique Walton et celle probable de Robi, deuxième opérateur téléphonique derrière Grameenphone, 1ère valeur de capitalisation, pourrait contribuer à relancer l'activité boursière en 2020-21. Dans le même temps, BSEC, le gendarme de la bourse, s'est engagé depuis quelques mois à sanctionner plus sévèrement que par le passé les abus, grâce à une équipe renouvelée en mai 2020, qui pourrait redonner confiance aux investisseurs. Par ailleurs, la bourse de Chittagong va ouvrir son capital à un partenaire stratégique avant mars 2021.

[La bourse de Dhaka en 2019-20](#)

**Récapitulatif de l'évolution 2019-20 de la bourse de Dhaka (au 30 juin 2020)**

	<b>FY20</b>	<b>FY19</b>	<b>évol.</b>
Capitalisation boursière	3120 Mds Tk (37 Mds\$)	3998 Mds Tk (47 Mds\$)	-22 %
Nombre de titres	321	317	+4
Turnover moyen quotidien	3,81 Mds Tk	6,13 Mds Tk	-38 %
Introduction en bourse	4 (3,27 Mds Tk)	14 (6,31 Mds Tk)	-48% (valeur)
Price Earnings Ratio	10,78	14,25	-24 %
Rendement	4,43	4,02	+10 %
Investissement net étranger	- 14,00 Mds Tk	- 1,84 Mds Tk	-661 %
Indice DSEX (au 30 juin)	3989	5421	-26%
Indice DSE30 (au 30 juin)	1341	1929	-30%
Indice DSES (au 30 juin)	925	1245	-26%

[La bourse de Chittagong en 2019-20](#)

**Récapitulatif de l'évolution 2019-20 de la bourse de Chittagong (au 30 juin 2020)**

	<b>FY20</b>	<b>FY19</b>	<b>Variation</b>
Capitalisation boursière	2448 Mds Tk (29 Mds\$)	3293 Mds Tk (39 Mds\$)	-26%
Nombre de titres	292	288	+4
Turnover moyen quotidien	259 M Tk	356 M Tk	-27 %
Introduction en bourse	4 (3,27 Mds Tk)	14 (6,31 Mds Tk)	-48% (valeur)
Price Earnings Ratio	10,68	19,04	-44 %
Rendement	4,73	3,17	+49 %
Investissement net étranger			
Indice CASPI (au 30 juin)	11333	16634	-32%
Indice CSCX (au 30 juin)	6862	10085	-32%
Indice CSE50 (au 30 juin)	816	1217	-33%
Indice CSE30 (au 30 juin)	9925	14590	-32%
Indice CSI (au 30 juin)	733	1089	-33%

## **Annexe 1 : Liens utiles**

### Administration et organisations publiques

**Bangladesh Security and Exchange Commission (BSEC) :** <http://www.sec.gov.bd/>

**Dhaka Stock Exchange :** <https://dsebd.org/>

**Chittagong Stock Exchange :** <https://www.cse.com.bd/>

**Central Depository of Bangladesh (CDBL) :** <https://www.cdbl.com.bd/>

**Investment Corporation of Bangladesh (ICB) :** <http://icb.gov.bd/>

**Bangladesh Institute of Capital Market (BICM) :** <http://bicm.portal.gov.bd>

### Associations professionnelles et secteur privé

- **Bangladesh Association of Publicly Listed Companies (BAPLC)**

Adresse : Gulshan Palladium (5th Floor, Flat: D5), House C-1, Road 95, Gulshan 2, Dhaka 1212

Téléphone : 02-8831195,9897740

Email : [baplc@baplc.org](mailto:baplc@baplc.org)

Site internet : <https://baplc.org/>

- **DSE Brokers' Association of Bangladesh (DBA-BD)**

Adresse : 158-160, Modhumita Building (8th Floor), Motijheel C/A, Dhaka-1000

Téléphone : +02-9512464-5

Email : [info@dba-bd.org](mailto:info@dba-bd.org)

Site internet : <http://dba-bd.org/>

- **Bangladesh Capital Market Investors' Association**

Email : [dse.bcia2010@gmail.com](mailto:dse.bcia2010@gmail.com)

Association d'investisseurs présidée par AKM Mizanur Rashid Chowdhury.

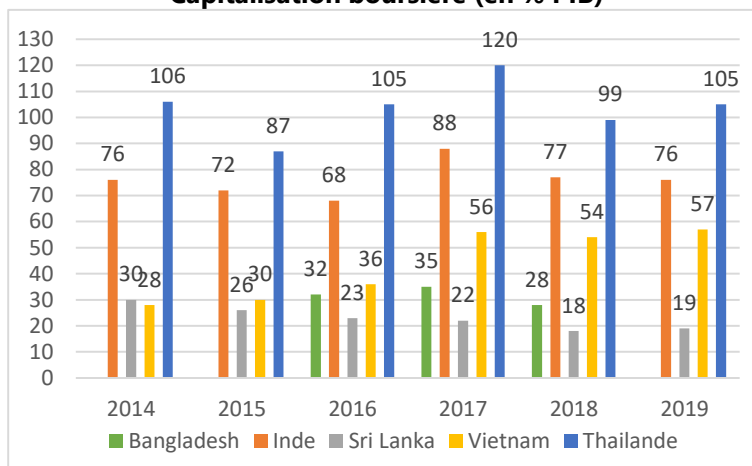
## Annexe 2 : statistiques

### Capitalisation boursière

	DSE (Mds Tk)	CSE (Mds Tk)	DSE + CSE (% PIB)
FY15	3 247	2 588	38,5
FY16	3 186	2 497	32,8
FY17	3 801	3 113	35,0
FY18	3 847	3 131	31,2
FY19	3 998	3 293	28,7
FY20	3 120	2 448	19,8

Source : DSE-CSE

### Capitalisation boursière (en % PIB)

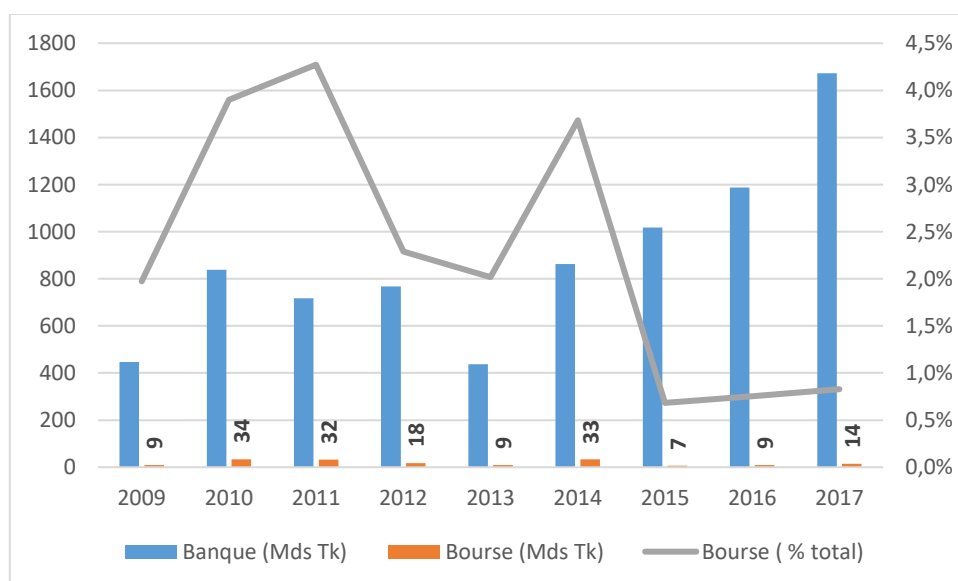


Source : Banque Mondiale

En M\$	Capitalisation boursière (capitaux) en juin 2020
Bombay Stock Exchange	1 842 040
National Stock Exchange of India	1 827 335
Chittagong Stock Exchange	28 438
Dhaka Stock Exchange	29 897
Colombo Stock Exchange	12 913
Hanoi Stock Exchange	8 791
Hochiminh Stock Exchange	123 859
The Stock Exchange of Thailand	472 515

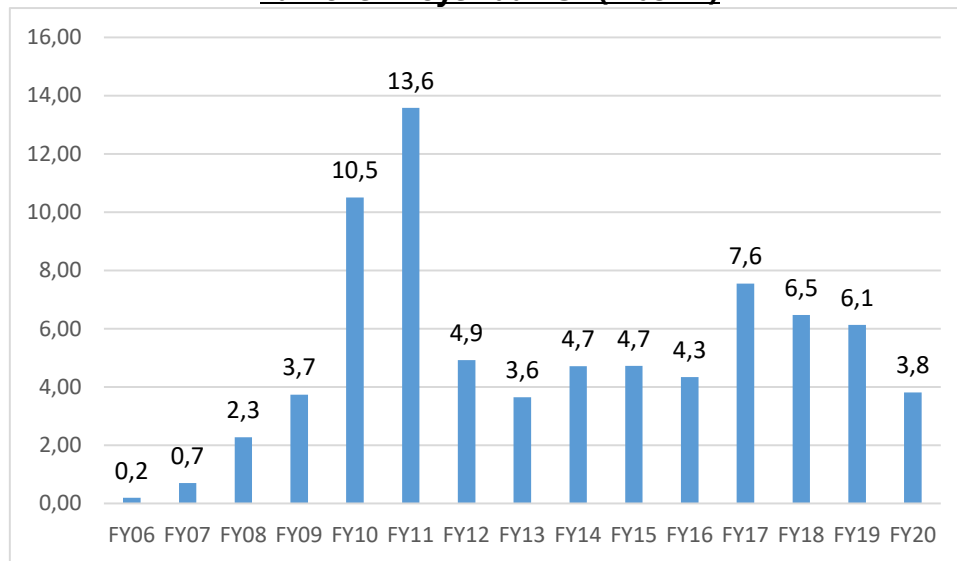
Source : World Federation of Exchanges

### Part du financement des entreprises par le secteur bancaire et par la bourse



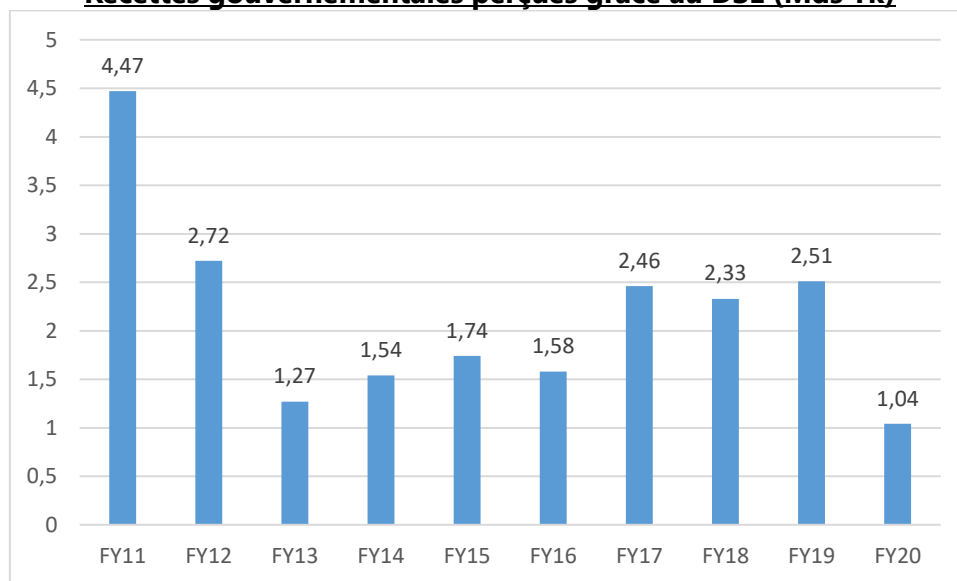
Source : The Business Standard

**Turnover moyen au DSE (Mds Tk)**



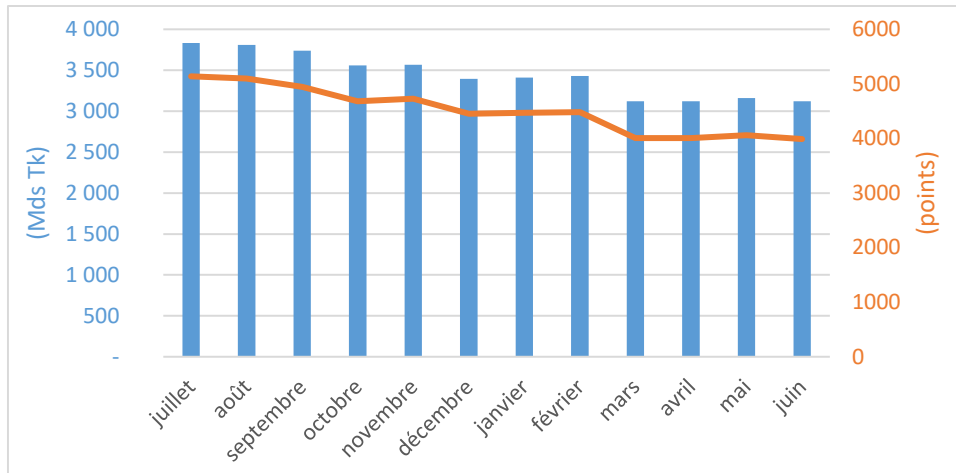
Source : DSE

**Recettes gouvernementales perçues grâce au DSE (Mds Tk)**

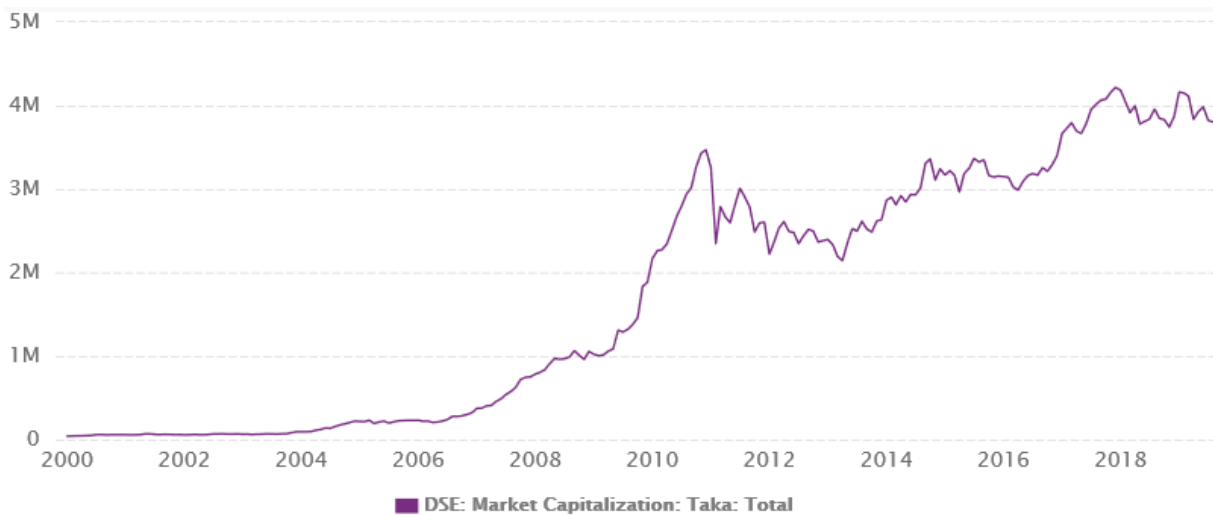
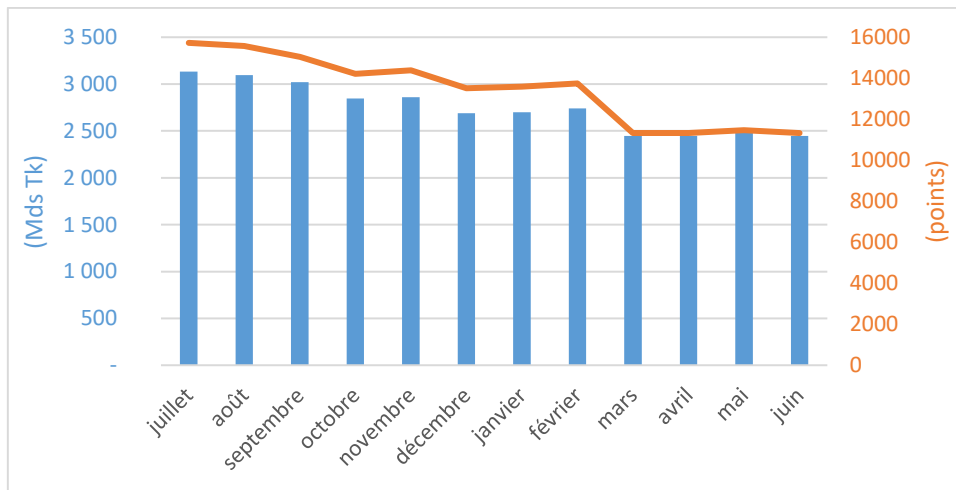


Source : Dhaka Stock Exchange

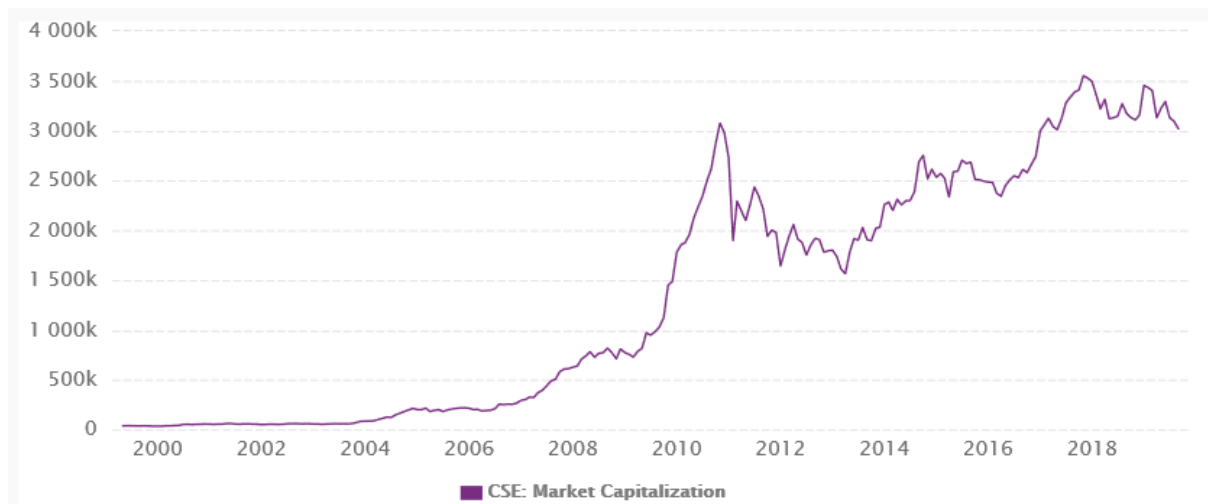
**Evolution de la capitalisation boursière de DSE (Mds Tk) et du DSEX (points) sur 2019-20**



**Evolution de la capitalisation boursière de CSE (Mds Tk) et du CASP (points) sur 2019-20**



**Evolution de la capitalisation boursière de DSE**



**Evolution de la capitalisation boursière de CSE**