



BRÈVES ÉCONOMIQUES DU SUD-EST DE L'EUROPE

UNE PUBLICATION DU SERVICE ÉCONOMIQUE REGIONAL

D'ATHENES

N° 5 – Edition du 3 novembre 2022

Taux annuel d'inflation (%) en septembre 2022

mésuré en IPCH, source Eurostat

	Octobre 21	Mai 22	Juin 22	Juillet 22	Août 22	Septembre 22
Bulgarie	5,2	13,4	14,8	14,9	15,0	15,6
Chypre	4,4	8,8	9,0	10,6	9,6	9,0
Grèce	2,8	10,5	11,6	11,3	11,2	12,1
Roumanie	6,5	12,4	13,0	13,0	13,3	13,4

Bulgarie

Macroéconomie et finances

Solde public : budget consolidé proche de l'équilibre à la fin du mois d'octobre 2022. Selon [les données préliminaires](#) du ministère des Finances, le solde du programme budgétaire consolidé s'élèverait à -0,2 M EUR à la fin du mois d'octobre 2022. Les recettes devraient atteindre 25 683,2 M EUR et augmenter de 19,2 % par rapport à la même période de l'année précédente. La hausse annuelle nominale des recettes fiscales serait de 2 360,1 M EUR et celle des recettes non fiscales de 1 767 M EUR. Les dépenses devraient s'élever à 25 693,4 M EUR ; à titre de comparaison, les dépenses en octobre 2021 ont atteint 21 170,6 M EUR, ce qui correspond à une hausse annuelle de 21,4 %. Le ministère des Finances note l'accroissement des dépenses consacrées aux retraites en octobre 2022, suite à l'actualisation de ces dernières à partir du 1.10.2022, et la hausse des dépenses en capital. Compte tenu du fait qu'en fin d'année les dépenses sont en général importantes, le ministère des Finances prévoit un déficit de -3,6 % du PIB en 2022.

Dettes publiques : hausse de la dette publique à 22,2 % du PIB à la fin du mois de septembre 2022. Selon [les données](#) du ministère des Finances, la dette publique s'est accrue de 15,9 Mds EUR (19,3 % du PIB) fin août 2022 à 18,3 Mds EUR (22,2 % du PIB) fin septembre 2022, soit une augmentation mensuelle de 2,4 Mds EUR, due à la nouvelle dette contractée par l'Etat. A la fin du mois de septembre, la dette intérieure s'est élevée à 5,4 Mds EUR et la dette extérieure à 12,9 Mds EUR. La maturité résiduelle de la dette publique est la suivante : 7,3 % de la somme totale doit être payée d'ici un an ; 34,8 % de la dette a une maturité entre 1 et 5 ans ; 32,7 % entre 5 et 10 ans et 25,3 % arrive à échéance dans plus de 10

ans. Selon [les prévisions macroéconomiques d'octobre](#) du Fonds monétaire international, la dette publique augmenterait à 22,8 % du PIB en 2022 et à 25,2 % du PIB en 2023.

Enjeux sectoriels et thématiques

Accord entre la Bulgarie et la Macédoine du Nord relatif à l'interconnexion des systèmes de transport de gaz naturel. L'opérateur de transport de gaz bulgare Bulgartransgaz EAD et de la Macédoine du Nord GA-MA AD [ont signé](#) un accord relatif à l'interconnexion des systèmes de transport de gaz naturel des deux pays au point Kyustendil (Bulgarie)/Jidilovo (Macédoine du Nord). L'accord prévoit une augmentation de la capacité technique de transport de gaz vers la Macédoine du Nord de 500 000 m³ par jour à 3 M m³, soit + 182 M m³ par an et permet une diversification des livraisons en Macédoine du Nord.

Nouvelle baisse du prix du gaz naturel en glissement mensuel, de 47 % en novembre. La Commission pour la régulation de l'énergie et de l'eau (EWRC) a approuvé le [1er novembre](#) une baisse de 47 % du prix du gaz naturel par rapport à octobre (après -34 % en g. m. en octobre), à 62,8 EUR/MWh (123,01 BGN/MWh ; hors prix d'accès, de transfert, accises et TVA). Cette décision est motivée par les prix compétitifs du gaz naturel azéri (formés à la base des cours de pétrole des 6 derniers mois et ne dépendant pas de la dynamique des prix boursiers des marchés gaziers européens) et des livraisons de GNL.

Projet de levée de l'interdiction des exportations de produits pétroliers fabriqués en Bulgarie à la base de pétrole brut russe. Le gouvernement intérimaire a soumis à consultation publique un [projet de décision](#) relatif à l'autorisation d'exportation de produits pétroliers fabriqués dans le pays à base de pétrole russe importé. Celles-ci avaient été interdites par le gouvernement précédent. D'après l'actuel [ministère bulgare des Finances](#), au contraire, « les produits pétroliers raffinés produits dans un pays tiers à partir de pétrole brut russe et exportés vers un autre pays ne pourraient pas faire l'objet de sanctions parce qu'ils ont été produits en dehors de la Russie ». La Bulgarie bénéficie d'une dérogation aux mesures restrictives de l'UE à l'encontre de l'importation de pétrole russe par voie maritime jusqu'à 2024.

Chypre

Macroéconomie et finances

Plan de relance : la Commission Européenne a rendu un avis préliminaire favorable lors de l'évaluation de la demande chypriote pour le décaissement d'une tranche de 85 M€ du PNRR. Le 28 juillet dernier, Chypre avait officiellement formulé cette demande de décaissement après avoir atteint les 14 premiers jalons nécessaires à son déblocage. Pour rappel, ces jalons étaient notamment composés de réformes et investissements réalisés sur le marché de l'électricité, dans les domaines de l'efficacité énergétique ou encore la lutte contre la corruption et l'amélioration de la transparence dans les mécanismes de décision publique. Se basant sur les documents fournis par les autorités chypriotes, [la Commission a jugé le 25 octobre dernier que l'exécution de ces 14 premières étapes a bien été mise](#)

[en œuvre](#). L'évaluation préliminaire positive a été transmise au Comité Economique et Financier (EFC) de l'Union Européenne, qui doit rendre son avis sous quatre semaines, avant l'adoption d'une décision finale par la Commission.

Finances publiques : Les comptes publics chypriotes affichent un [excédent de 587 M€](#) sur les neuf premiers mois de l'année 2022, soit un solde +2,2% du PIB. Cette trajectoire marque une forte amélioration par rapport à la période janvier-septembre 2021, où le déficit avait atteint -453,3 M€ (-1,9% du PIB). Les recettes publiques ont crû de +16,9% pour atteindre 7,98 Mds€, tandis que les dépenses publiques progressent légèrement sur la période (+1,6% à 7,39 Mds€). La hausse des dépenses sociales (+9,7% à 2,99 Mds€ pour les prestations sociales) s'est notamment substituée aux subventions directes liées à la pandémie.

Secteur bancaire : Le [ratio de prêts non-performants](#) diminue légèrement au mois d'août, tombant à 10,8% après 11,0% en juillet et 17,4% en août 2021. Au total, ces NPLs représentent 2,82 Mds€ dans le bilan des banques chypriotes, contre plus de 24 Mds€ au plus haut de la crise en 2014. Le crédit aux ménages présente un ratio de créances douteuses plus élevé (13,3%) que celui des entreprises non financières (8,3%). Le taux de provision de ces créances douteuses est de 46,7%.

Enjeux sectoriels et thématiques

Transition énergétique : Approbation par le Conseil des Ministres d'un plan de subvention pour l'installation de 1 000 bornes de recharges publics pour véhicules électriques d'ici 2026. [Ce plan, qui s'inscrit dans le cadre du plan national de relance et de résilience « Cyprus Tomorrow », sera doté d'un budget de 3,7 M€.](#) Les bénéficiaires potentiels sont des personnes physiques et morales (sociétés, associations, fondations), ONG, entités juridiques de droit public et autorités gouvernementales locales. Chaque bénéficiaire pourra recevoir une subvention pour quatre stations de recharge, par district, avec un nombre maximum de quinze sur l'ensemble du territoire chypriote. Le plan prévoit un financement à hauteur de 50 % du coût total, et de 55% dans les zones montagneuses.

Transport : Le Conseil des ministres a approuvé le régime d'incitations pour les compagnies aériennes pour la période 2023 – 2027. [Ce régime prévoit une enveloppe de 165,6 M€, cofinancée par le ministère des transports, des communications et des travaux publics et par le consortium Hermes Airports Ltd,](#) qui gère les deux aéroports du pays. Cette décision s'inscrit dans le prolongement du précédent mécanisme mis en place pour la période 2012-2022, qui a permis d'étendre la connectivité aérienne de l'île : 113 nouvelles routes ont ainsi été développées, tandis que le trafic aérien est passé de 7,3 M de passagers en 2011 à 11,3 M en 2019. L'objectif pour la période 2023-2027 est de poursuivre sur cette voie en développant de nouvelles routes, en renforçant les routes existantes, en prolongeant la saison touristique, et en s'adaptant aux nouveaux défis du secteur aérien. La mise en œuvre de ce nouveau plan d'incitation devrait se traduire par une augmentation de 52% du nombre de passagers, d'environ 9 M en 2022 à 13,7 M en 2027, et par des recettes nettes supplémentaires de 56,9 M€ pour l'État grâce à l'accord de concession.

Tourisme : Les recettes liées au tourisme ont atteint 399,7 M€ en août 2022, marquant une forte progression (+46,7%) sur un an. [Sur les huit premiers mois de l'année, les recettes touristiques s'établissent à 1,62 Md€,](#) contre 777 M€ en janvier-août 2021. Les recettes touristiques se situent à 87% de leur niveau pré-pandémique (1,86 Md€).

Industrie : En août 2022, l'indice de la production industrielle chypriote se contracte de -1,7% en g.a. L'activité a progressé dans le secteur manufacturier (+3,0% en g.a.), portée par certaines composantes comme les produits textiles (+24,3%) et les produits pétroliers, chimiques et pharmaceutiques (+16,4%). L'activité se contracte en revanche pour les produits électroniques (-54,6%) ainsi que dans le secteur de la fourniture d'électricité (-12,5%). [Sur les huit premiers mois de l'année, l'indice de la production industrielle progresse enfin de +2,7% en g.a.](#)

Grèce

Macroéconomie et finances

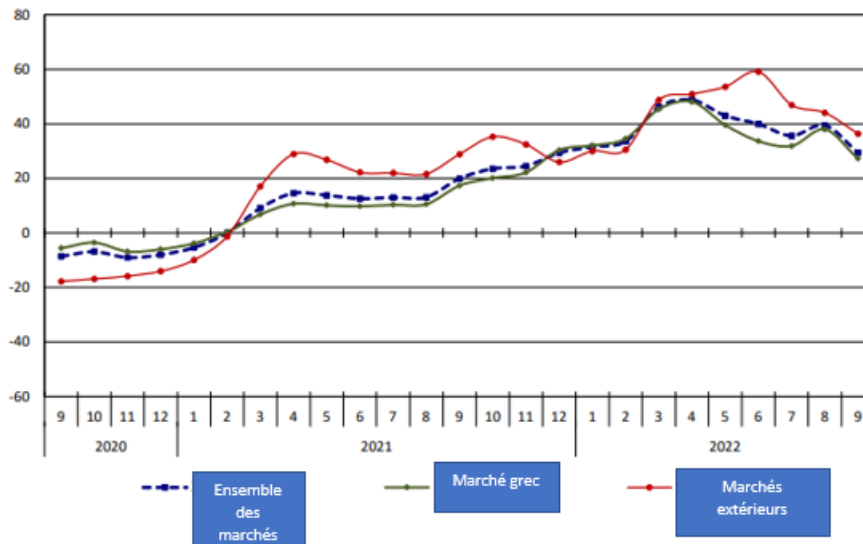
Mesure de soutien au pouvoir d'achat – le gouvernement grec définit 51 catégories de produits à bas prix comme remède à l'inflation (9,8% en octobre). Les supermarchés de Grèce sont d'ores et déjà obligés de constituer un panier de produits de consommation courante qui doivent maintenir à des prix fixes, l'objectif principal étant de lutter contre des phénomènes de spéculation et maintenir les biens de première nécessité à des prix compétitifs. Outre les produits d'alimentation de base allant du pain et du lait au sucre, en passant par le café et les aliments pour bébés, cette liste comprend aussi des produits d'hygiène et de nettoyage. Les consommateurs ont également la possibilité d'évaluer les prix sur un site ([e-Καταναλωτής | Παρατηρητήριο Αγοράς \(e-katanalotis.gov.gr\)](http://e-katanalotis.gov.gr)) créé par le Ministère du Développement et des Investissements.

En 2021, les flux entrants d'IDE de la Grèce se sont élevés à 6,32 Mds\$, selon les [dernières données publiées par l'OCDE](#), un volume record pour le pays. Le montant est en hausse de 26% par rapport à 2019, la meilleure année de la dernière décennie, avec 5,01 Mds\$ d'investissements. La tendance positive observée s'est poursuivie en 2022, où, au cours du premier semestre, la Grèce a reçu 4,83 Mds\$ d'investissements, selon le rapport. Néanmoins, malgré ces bons résultats, les IDE en Grèce sont plus faibles que dans d'autres pays : au S1 2022 : 9,3 Mds\$ en Italie, 6,1 Mds\$ au Portugal et 5,4 Mds\$ en Turquie.

En septembre 2022, les dépôts placés par le secteur privé auprès des banques ont enregistré une hausse de 2,255 Mds€, après une hausse de 89 M€ le mois précédent, selon les données de la Banque de Grèce. Depuis le début de l'année, la hausse est de 5,5Mds€ et le taux de croissance annuel est passé de 5,2 % en août, à 6,2 %. **Les dépôts de l'ensemble du secteur privé s'élèvent désormais à 185,51 Mds€** (ménages 138,8Mds€ et entreprises 45,96Mds€), contre 143,12 Mds€ en décembre 2019 (+29,6 %). A noter que le solde des crédits bancaires à la fin du mois dernier s'élevait à 186,77 Mds€.

Nouvelle hausse, en septembre 2022, de l'indice des prix de production de l'industrie grecque qui atteint 29,4% sur un an, après une hausse de 19,9% pendant la même période 2020/2021. Toutefois, l'indice diminue de 2,4% sur un mois (d'août à septembre). Les prix accélèrent sur un an, qu'ils soient destinés au marché grec (+27,2%) ou aux marchés extérieurs (+36,4%), tirés fortement par ceux de l'énergie et des produits du raffinage. En lien avec les cours du pétrole, les prix des produits pétroliers raffinés accélèrent sur un an de 62,5% sur le marché grec et de 66,7% sur les marchés extérieurs.

Indices de prix de l'ensemble de l'industrie



Source : ELSTAT/Traitement SER d'Athènes

Souverain : léger recul des rendements obligataires, après le pic atteint il y a quelques semaines. Le taux grec à 10 ans a terminé hier 2 novembre à 4,57%. Bund allemand à 2,14%. Spread Grèce-Allemagne à 244 pb. Le taux italien à 10 ans a clôturé à 4,29%, l'OAT française à 2,67% et le UK à 3,40%. Par ailleurs, l'Agence hellénique de la dette (PDMA), chargée de placer la dette grecque sur les marchés, a levé aujourd'hui 3 novembre 625M€, lors d'une adjudication de Bons du Trésor à court terme (3 mois). Le taux des titres est ressorti à 1,79%, contre 1,35% en début octobre. L'offre a été de 1,4 Md€.

Enjeux sectoriels et thématiques

Approbation par l'Autorité hellénique de la concurrence de la création de la nouvelle société « HELLENIC HYDROGEN S.A ». La raffinerie grecque Motor Oil détient une participation majoritaire de 51% et l'opérateur d'électricité PPC SA 49%. L'objet de la nouvelle société sera la production et le stockage d'hydrogène vert en Grèce.

Tourisme : Hausse de 10,6% des dépenses moyennes par voyage par rapport à 2019. Au cours des huit premiers mois de l'année 2022, les recettes de voyage ont atteint 12,75 Mds€ selon [les données provisoires de la Banque de Grèce](#). Ces recettes demeurent inférieures de 3,6% à celles enregistrées sur la période janvier-août 2019, tout comme le nombre de voyageurs entrants (19,13 M, contre 21,84 M en 2019). La dépense moyenne par voyage a néanmoins augmenté de 10,6% pour s'établir à 653,6 euros. Parmi les pays d'origine des touristes en Grèce, notons la progression des arrivées en provenance d'Allemagne (2,89 M, soit +88,6% par rapport à 2021 et +8,8% par rapport à 2019) et de France (1,31 M, soit +69,7% par rapport à 2021 et +14,2% par rapport à 2019).

Roumanie

Macroéconomie et finances

L'indice de Prix à la Production Industrielle amorce un recul en septembre. Selon l'institut National des Statistiques, l'Indice des Prix à la Production Industrielle (pour les marchés domestique et non-domestique) a reculé de -1,0 %, en septembre, par rapport au mois précédent, pour la première fois depuis avril 2022. Cependant, l'IPPI progresse de + 46,7 % en glissement annuel. Le marché domestique est le plus fortement impacté, avec des prix de production qui ont augmenté de + 62,9 % en un an. Les industriels roumains voient leur compétitivité mise en difficulté par l'explosion de leurs dépenses énergétiques et par la hausse des prix des matières premières.

La masse monétaire recule en septembre mais les emprunts restent dynamiques. La Banque Nationale de Roumanie fait état, en septembre, d'une diminution de la masse monétaire (M3) du pays, en terme réel, de -0,5 % par rapport au mois précédent. La masse monétaire continue ainsi de progresser à un rythme moins soutenu que l'inflation, sous l'effet du resserrement monétaire mis en œuvre par la Banque Centrale. En un an, elle a diminué de -6,3 % en valeur réelle, alors qu'elle a progressé en valeur nominale, de +8,6 %. En revanche, les emprunts restent dynamiques en septembre et progressent de +1,6 % par rapport au mois précédent, portés par les prêts libellés en EUR, plus attractifs en raison de taux d'intérêt moins élevés.

Enjeux sectoriels et thématiques

Le gouvernement approuve la création de l'Agence Roumaine pour les Investissements et le Commerce Extérieur. Le gouvernement a présenté, vendredi 28 octobre, une ordonnance d'urgence officialisant la création de l'Agence Roumaine pour les Investissements et le Commerce Extérieur. Rattachée au Premier Ministre, cette nouvelle agence sera chargée de la promotion des investissements étrangers en Roumanie et du soutien à l'export des entreprises roumaines. La création de cette institution vise à mettre en place un cadre stable pour l'exécution de la politique commerciale du pays. Elle intervient dans un contexte de dynamisme des IDE, avec 4 831 entreprises ayant réalisé leur premier investissement dans le pays entre janvier et août 2022, alors que le déficit courant continue de se creuser et atteint - 17 Md EUR sur les huit premiers mois de l'année.

Le pneumaticien finlandais Nokian Tyres va investir 650 M EUR afin de construire sa première usine en Roumanie. Nokian Tyres annonce la construction de sa première usine en Roumanie. Le site, situé à Oradea, près de la frontière hongroise, deviendra la première implantation industrielle européenne hors de Finlande du groupe. L'investissement total est estimé à 650 M EUR. Le site, qui emploiera 500 personnes et doit produire 6 M de pneumatiques par an, sera également la première usine de caoutchouc décarbonée du pays. Il hébergera également un site de stockage et de distribution. Les travaux doivent démarrer début 2023, afin que l'usine soit pleinement opérationnelle début 2025, avec une potentielle extension du site à plus long terme.

L'Autorité Nationale de Régulation de l'Énergie (ANRE) approuve le plan de développement du réseau national de transport de gaz pour la prochaine décennie. A l'issue de la réunion de son comité de régulation, l'ANRE a approuvé le plan de développement du réseau national de transport de gaz pour la période 2022 – 2031. Les objectifs fixés de développement des infrastructures dans le domaine de la distribution de gaz devraient nécessiter 3,6 Mds EUR d'investissement. L'opérateur du réseau de distribution de gaz, Transgaz, sera chargé du suivi et de l'évaluation des performances de la stratégie nationale. La Roumanie souhaite en effet accroître l'exploitation des réserves gazières en Mer Noire et renforcer les interconnexions avec les pays voisins afin de s'adapter à la réduction des importations de gaz naturel russes.

La direction générale du Trésor est présente dans plus de 100 pays à travers ses Services économiques.
Pour en savoir plus sur ses missions et ses implantations : www.tresor.economie.gouv.fr/tresor-international



Responsable de la publication : Service économique régional d'Athènes
Rédacteurs : SER Athènes, SE Bucarest, SE Sofia

Pour s'abonner :
Crédits photo :