

Bilan 2024 des IDE France-Japon : poursuite d'un rééquilibrage graduel

Annexes

Note | Les flux d'investissement directs sont complexes à interpréter du fait de divergences méthodologiques liées à la comptabilisation des flux financiers qui transitent par des plateformes d'optimisation financière et fiscale (Hong Kong, Singapour, Bénélux, etc.). Ces divergences génèrent une vision duale des flux et des stocks d'investissements croisés, dont l'analyse nécessite la prise en compte à la fois des données françaises comptabilisées par la Banque de France et des données japonaises comptabilisées par le Ministry of Finance japonais (MoF). Les données de l'United Nations Conference on Trade and Development (UNCTAD) permettent quant à elles une comparaison internationale.

Les écarts de mesure des investissements par la Banque de France et la JETRO s'expliquent par plusieurs facteurs, notamment par l'utilisation du principe directionnel par la Banque de France, alors que la JETRO recourt au principe des actifs/passifs. En outre, d'autres facteurs peuvent contribuer à des différences de chiffrage :

- L'année de comptabilisation des profits réinvestis ;
- La définition des entreprises résidentes et étrangères ;
- Le taux de change retenu.

En particulier, les statistiques d'IDE entrants au Japon sont élargies par les prêts accordés par les filiales japonaises à l'étranger à leurs maisons-mères au Japon – des mouvements de fonds qui sont pris en compte dans le principe des actifs/passifs (JETRO), et non dans le principe directionnel (retenu par la Banque de France).

Taux de change | Le taux utilisé pour convertir le dollar US en euro est de 1 EUR pour 1,08 USD (taux moyen sur l'année 2024).

Annexe n° 1 : Investissements directs bilatéraux en 2024 (En Mi EUR – sources : Banque de France, JETRO – N.B. : entre parenthèses figure le changement de classement par rapport à 2023)

Vu de la France

	Flux	Stock
De la FRANCE vers le JAPON	15 ^{ème} ₍₌₎	16 ^{ème} ₍₌₎
	4,2 %	1,1 %
	657	15 932
De la France vers le MONDE	15 403	1 499 270

Du JAPON vers la FRANCE	12 ^{ème} ₍₋₅₎	10 ^{ème} ₍₌₎
	2,1 %	1,4 %
	531	13 441
Du MONDE vers la France	25 153	931 225

Vu du Japon

	Flux	Stock
De la FRANCE vers le JAPON	5 ^{ème} ₍₋₁₎	5 ^{ème} ₍₌₎
	12,8 %	6,2 %
	2 037 Mi EUR	19 479
Du MONDE vers le Japon	15 849	311 882

Du JAPON vers la FRANCE	12 ^{ème} ₍₊₃₎	18 ^{ème} ₍₊₅₎
	1,3 %	1,1 %
	2 589	21 911
Du Japon vers le MONDE	192 223	2 058 679

Annexe n° 2 : Évolution de la relation d'investissement bilatérale (En Mi EUR – source : Banque de France)

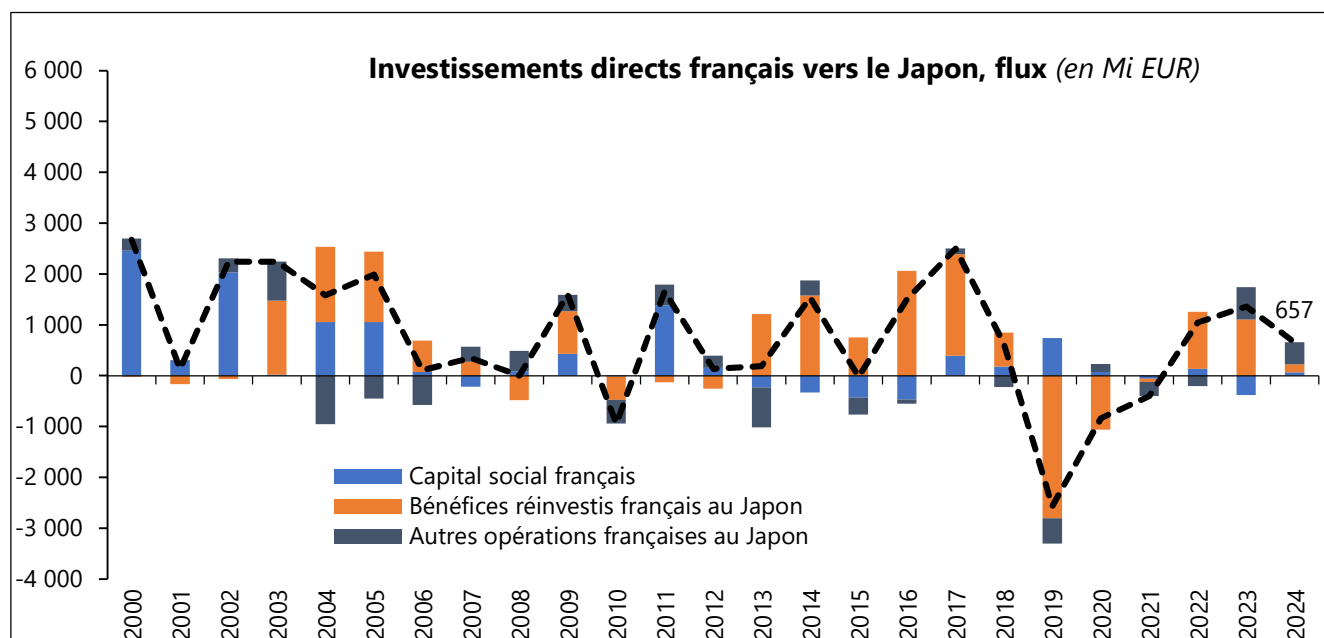
Les flux d'investissements directs sont ventilés en trois catégories selon leur nature :

- **Les opérations en capital social** : ce sont les créations, acquisitions et extensions d'entreprises, réalisées sous forme d'acquisitions d'actions, de titres de participation ou d'actifs productifs, les subventions d'équilibre, les consolidations de prêts, les prêts subordonnés et prêts participatifs du secteur bancaire, ainsi que les investissements immobiliers.

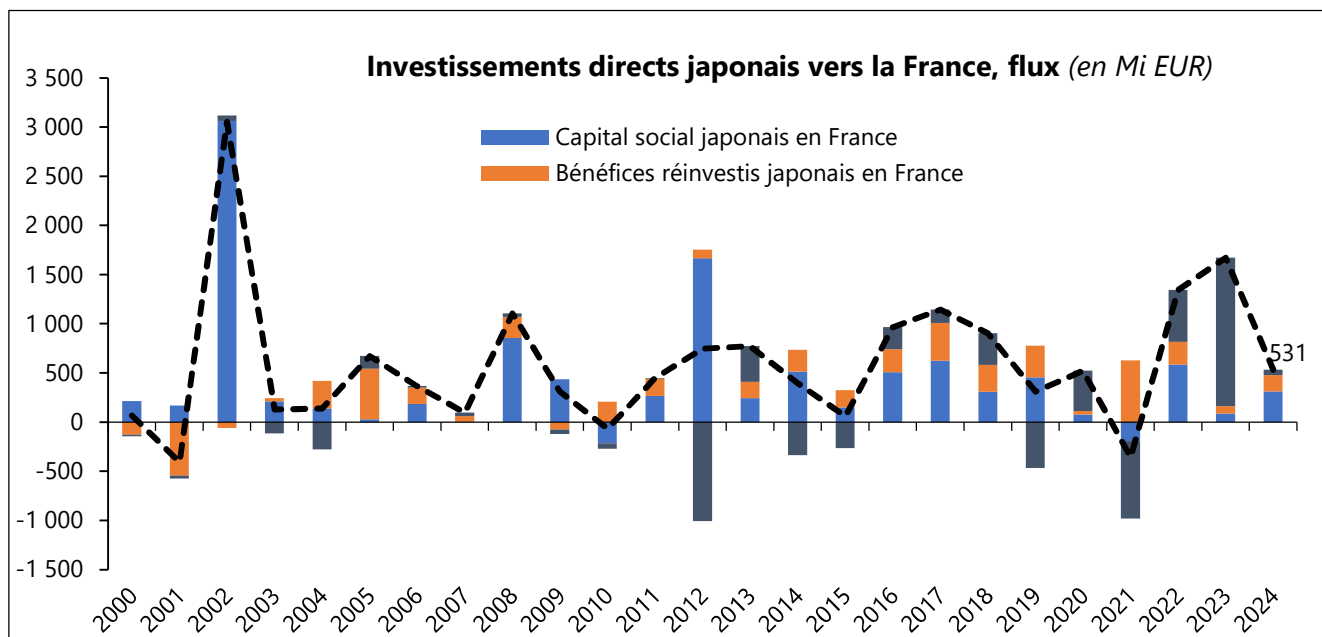
- **Les bénéfices réinvestis** : ils correspondent aux résultats nets des entreprises investis au cours d'un exercice comptable, diminués des dividendes versés à la maison-mère au cours du même exercice.

- **Les autres opérations** : elles regroupent en principe toutes les opérations de prêts, avances, dépôts à court et long termes, y compris les crédits commerciaux (crédits fournisseurs), et les opérations sur titres ne figurant pas parmi les opérations en capital (achats de titres obligataires) entre sociétés affiliées, c'est-à-dire entre les investisseurs directs et leurs filiales et succursales, à l'exception des crédits et des dépôts entre les banques résidentes et leurs correspondants étrangers (enregistrés en « autres investissements »).

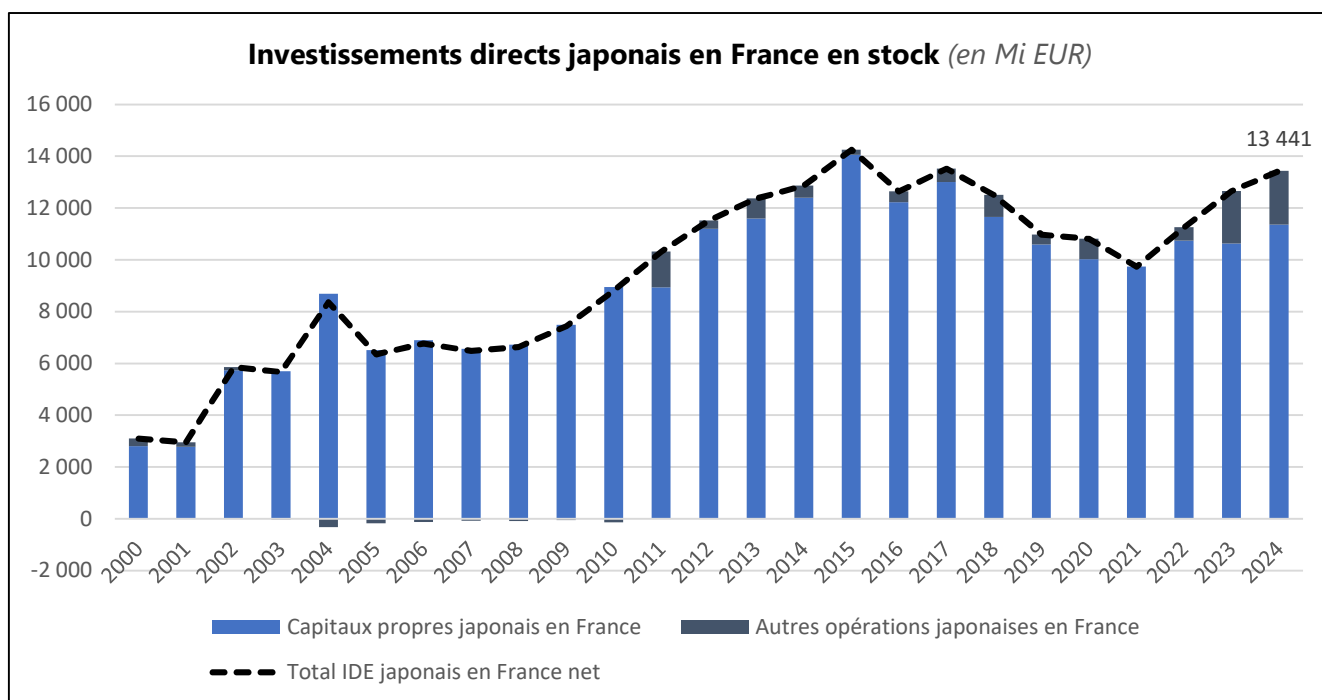
1. Investissements directs français vers le Japon (en flux)



2. Investissements directs japonais vers la France (en flux)



3. Investissements directs japonais en France (en stock)



Annexe n° 3 : [Point de vue de la France] – Principaux investisseurs étrangers en France et principales destinations des IDE français (en flux et en stock, en Mi EUR – source : Banque de France, 2024)

Stock d'IDE français à l'étranger

#	Pays	Stock
1	États-Unis	240 242
2	Pays-Bas	206 531
3	Royaume-Uni	148 364
4	Belgique	126 405
5	Italie	86 646
6	Espagne	82 467
7	Luxembourg	81 213
8	Allemagne	68 214
9	Suisse	36 582
10	Bermudes	33 999
11	Chine	33 652
12	Brésil	27 794
13	Irlande	27 432
14	Singapour	20 633
15	Pologne	16 751
16	Japon (=)	15 932
17	Australie	15 927
18	Canada	14 138
19	Russie	12 828
20	Inde	12 802
21	Hong Kong	12 399
22	République tchèque	11 165
23	Maroc	8 991
24	Portugal	8 009
25	Kazakhstan	7 653
26	Roumanie	7 080
27	Émirats Arabes Unis	6 137
28	Suède	5 855
29	Corée du Sud	5 153
30	Angola	4 789
	TOTAL Monde	1 499 270

Stock d'IDE étrangers en France

#	Pays	Stock
1	Luxembourg	187 492
2	Pays-Bas	128 325
3	Suisse	125 038
4	Royaume-Uni	103 727
5	Allemagne	99 450
6	Belgique	65 980
7	États-Unis	57 895
8	Espagne	31 890
9	Italie	23 904
10	Japon (=)	13 441
11	Canada	9 521
12	Singapour	9 164
13	Suède	8 733
14	Danemark	7 352
15	Autriche	5 002
16	Hong Kong	4 491
17	Portugal	3 821
18	Chine	3 657
19	Norvège	3 595
20	Qatar	3 026
21	Irlande	2 799
22	Émirats Arabes Unis	2 643
23	Malte	2 362
24	Indonésie	1 962
25	Maroc	1 929
26	Liban	1 565
27	Pologne	1 459
28	Israël	1 449
29	Bermudes	1 422
30	Australie	1 212
	TOTAL Monde	931 225

Flux nets d'IDE français à l'étranger

#	Pays	Stock
1	Pays-Bas	4 473
2	Suisse	2 508
3	Royaume-Uni	2 358
4	Italie	2 337
5	Norvège	2 304
6	Allemagne	2 052
7	Malte	2 047
8	Luxembourg	1 772
9	Mexique	1 537
10	Malaisie	1 501
11	Belgique	1 358
12	Canada	1 093
13	Argentine	1 057
14	Irlande	920
15	Japon (=)	657
16	Hong Kong	565
17	Portugal	525
18	Namibie	378
19	Inde	304
20	Macao	282
21	Serbie	270
22	Turquie	254
23	Gabon	240
24	Qatar	238
25	Iles Maurice	217
26	Espagne	207
27	Chypre	180
28	Mali	139
29	Corée du Sud	101
30	Panama	98
	TOTAL Monde	15 403

Flux nets d'IDE étrangers en France

#	Pays	Stock
1	Suisse	7 888
2	Pays-Bas	5 661
3	Allemagne	5 544
4	Luxembourg	4 974
5	Royaume-Uni	3 002
6	Suède	1 410
7	Espagne	738
8	États-Unis	692
9	Guernesey	595
10	Amérique	590
11	Autriche	584
12	Japon (-5)	531
13	Singapour	527
14	Canada	394
15	Italie	317
16	Danemark	246
17	Roumanie	230
18	Émirats Arabes Unis	174
19	Brésil	165
20	Pologne	159
21	Portugal	144
22	Norvège	110
23	Malaisie	97
24	Arabie Saoudite	94
25	Corée du Sud	71
26	Pakistan	52
27	République tchèque	49
28	Vietnam	39
29	Iles Maurice	38
30	Tunisie	36
	TOTAL Monde	25 153

Annexe n° 4 : [Point de vue du Japon] – Principaux investisseurs étrangers au Japon et principales destinations des IDE japonais (en flux et en stock, en Mi EUR – *source : JETRO, 2024*)

Stock d'IDE japonais à l'étranger

#	Pays	Stock
1	United States	726 280
2	United Kingdom	156 330
3	Netherlands	152 848
4	China	122 237
5	Singapore	115 049
6	Australia	96 264
7	Thailand	70 802
8	Germany	48 475
9	Switzerland	36 864
10	Indonesia	36 069
11	Hong Kong	35 784
12	India	34 056
13	South Korea	33 635
14	Vietnam	26 314
15	Luxembourg	25 588
16	Belgium	25 394
17	Canada	23 064
18	France (+5)	21 911
19	Cayman Is.	20 690
20	Brazil	19 686
21	Malaysia	19 662
22	Philippines	16 563
23	Taiwan	15 506
24	Sweden	12 156
25	Mexico	11 855
26	Spain	7 369
27	Italy	5 608
28	New Zealand	4 842
29	South Africa	4 109
30	Russia	3 826
	TOTAL Monde	2 058 679

Stock d'IDE étranger au Japon

#	Pays	Stock
1	United States	62 242
2	United Kingdom	53 173
3	Singapore	35 546
4	Netherlands	21 610
5	France (=)	19 479
6	Hong Kong	19 070
7	Switzerland	17 088
8	Cayman Is.	14 337
9	Taiwan	8 701
10	Germany	8 263
11	China	7 754
12	Australia	6 343
13	Canada	6 251
14	South Korea	5 570
15	Luxembourg	5 137
16	Thailand	2 067
17	Belgium	1 728
18	Italy	1 230
19	Malaysia	1 107
20	Spain	643
21	Sweden	448
22	U.A.E.	359
23	Indonesia	330
24	Philippines	179
25	Saudi Arabia	172
26	New Zealand	165
27	India	86
28	Mexico	54
29	Vietnam	51
30	Russia	42
	TOTAL Monde	311 882

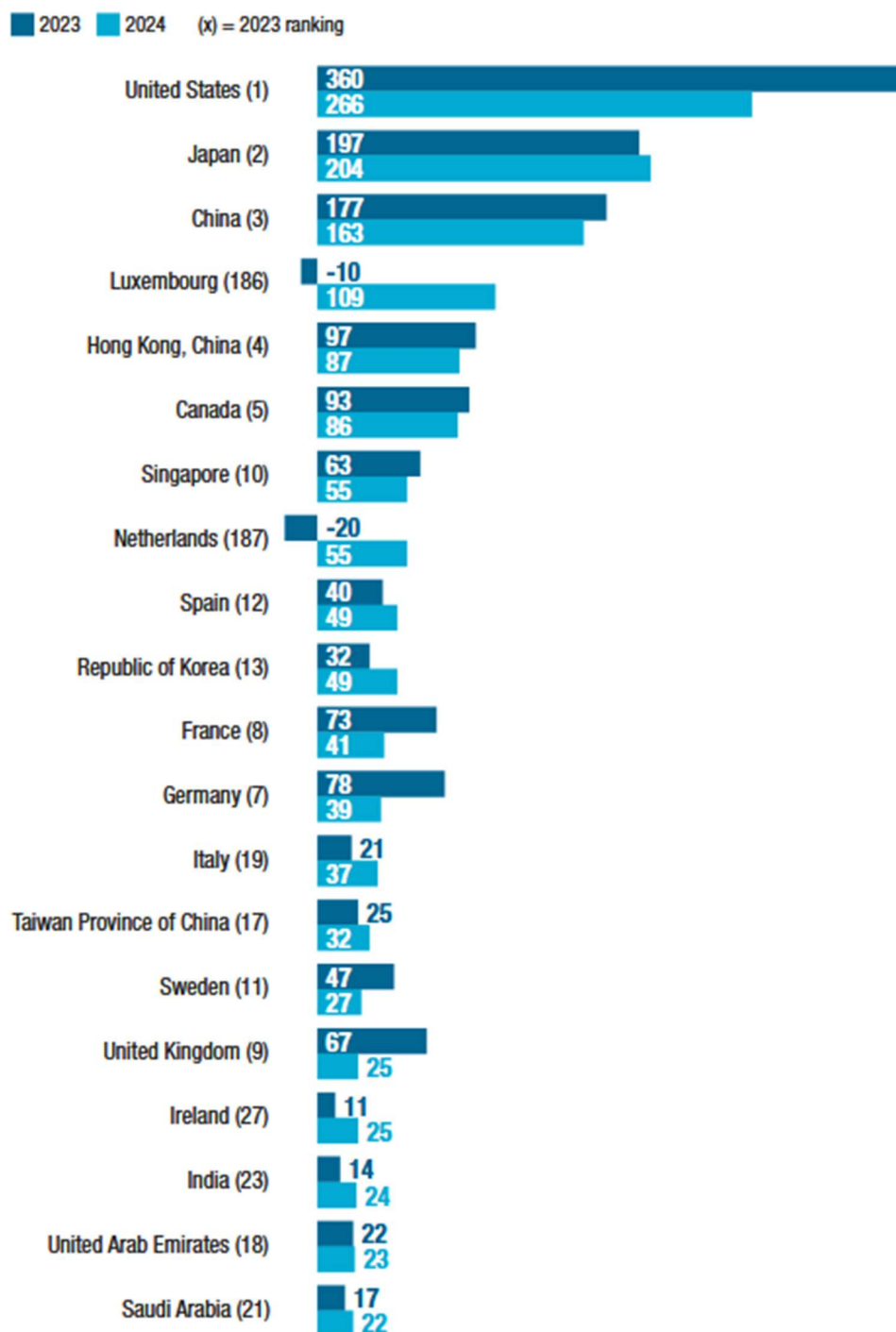
Flux d'IDE japonais à l'étranger

#	Pays	Flux
1	United States	72 624
2	Netherlands	17 008
3	Singapore	15 487
4	Australia	15 365
5	United Kingdom	14 230
6	Germany	5 649
7	Cayman Islands	5 393
8	India	4 935
9	Thailand	3 915
10	China	3 128
11	Switzerland	3 119
12	France (+3)	2 589
13	Brazil	2 316
14	Indonesia	2 278
15	Sweden	2 233
16	South Korea	2 143
17	Hong Kong	1 976
18	Malaysia	1 869
19	Vietnam	1 697
20	Canada	1 612
21	Philippines	1 042
22	U.A.E.	892
23	Taiwan	605
24	South Africa	578
25	Spain	564
26	Russia	527
27	Belgium	413
28	Italy	368
29	New Zealand	317
30	Luxembourg	161
	TOTAL Monde	192 223

Flux d'IDE étrangers au Japon

#	Pays	Flux
1	Switzerland	5 347
2	Netherlands	4 807
3	Hong Kong	3 324
4	Singapore	2 289
5	France (-1)	2 037
6	Australia	2 015
7	Taiwan	1 593
8	China	1 246
9	Canada	791
10	Belgium	659
11	South Korea	491
12	Italy	269
13	Thailand	168
14	Indonesia	71
15	Spain	52
16	Sweden	45
17	Philippines	26
18	Saudi Arabia	21
19	Vietnam	17
20	Brazil	17
21	Mexico	7
22	New Zealand	6
23	U.A.E.	2
24	India	1
25	Germany	-20
26	South Africa	-21
27	Malaysia	-28
28	Luxembourg	-331
29	United Kingdom	-953
30	Cayman Islands	-3 225
	TOTAL Monde	15 849

Annexe n° 5 : Classement mondial des pays investisseur, en flux (en Mds USD – source : UNCTAD)



Source: UNCTAD, FDI/MNE database (www.unctad.org/fdistatistics).

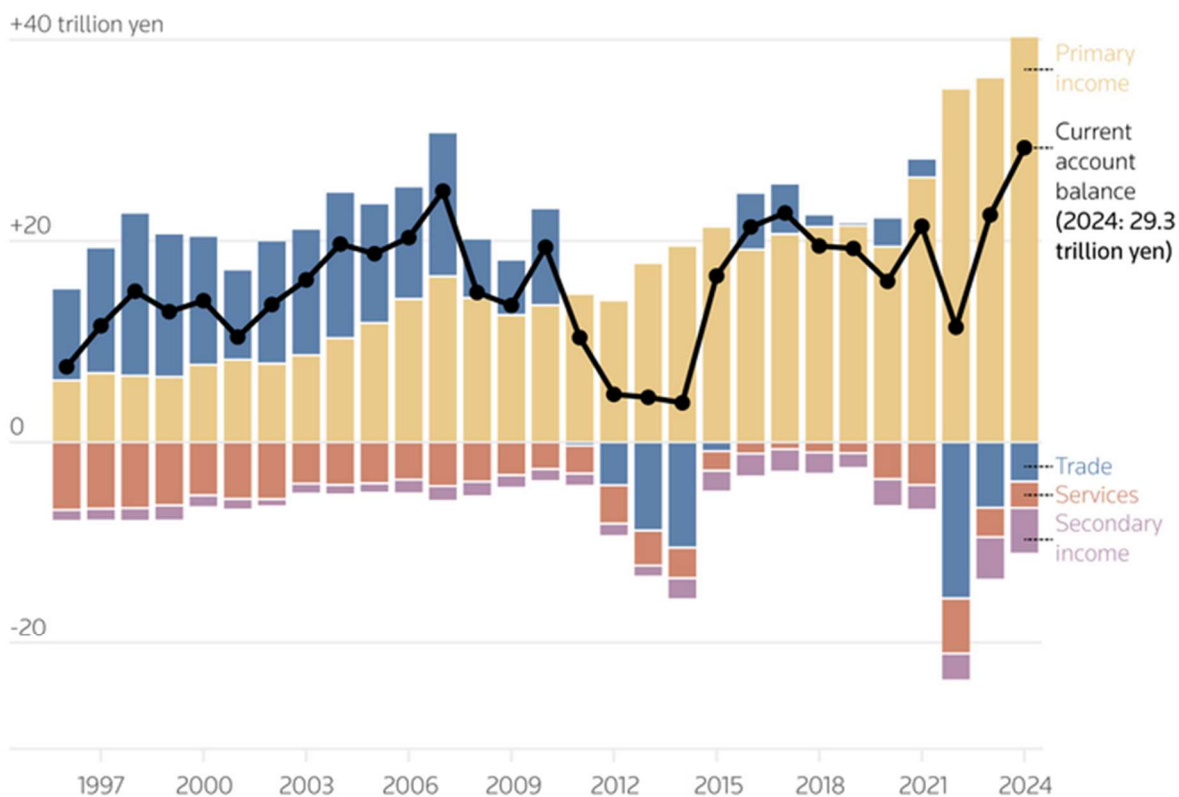
Annexe n° 6 : Flux d'investissements par pays et régions (en Mds USD – source : UNCTAD)

FDI stock, by region and economy, 2000, 2010, 2023 and 2024
(Millions of dollars)

Region/economy	FDI inward stock				FDI outward stock			
	2000	2010	2023	2024	2000	2010	2023	2024
World*	7 377 201	20 843 962	48 097 605	50 907 355	7 408 290	21 515 780	42 586 581	43 594 995
Developed economies	5 860 038	14 978 676	32 772 342	35 094 469	6 740 421	18 747 714	33 309 128	33 716 813
Europe	2 491 244	9 571 724	16 532 663	16 047 186	3 193 644	11 429 278	17 865 867	17 375 971
European Union	1 882 785	7 121 174	11 856 690	11 460 635	1 967 112	8 185 561	13 673 967	13 357 433
Austria	31 165	160 615	218 708	220 146	24 821	181 638	281 888	290 523
Belgium	..	473 358	589 028	461 716	..	431 613	699 860	603 060
Bulgaria	2 704	44 970	61 282	59 924	67	2 583	4 689	4 924
Croatia	2 785	34 967	53 529	58 806	952	4 969	9 678	11 703
Cyprus	2 846	260 132	95 750	75 126	557	242 556	50 895	25 013
Czechia	2 644	128 504	222 168	215 889	738	14 923	70 736	73 964
Denmark	73 574	81 408	125 051	173 734*	73 100	144 399	236 967	22 271*
Estonia	2 645	15 551	39 397	35 190	259	5 545	13 601	13 517
Finland	24 273	86 698	90 200	92 048*	52 109	137 663	153 798	159 214*
France	184 215	630 710	1 015 478	1 049 213*	365 871	1 172 994	1 638 445	1 679 395*
Germany	470 938	955 881	1 203 769	1 209 485*	483 946	1 364 565	2 213 939	2 252 464*
Greece	14 113	35 026	65 603	68 249	6 094	42 623	21 241	22 553
Hungary	22 870	91 723	118 777	117 177	1 280	23 612	48 238	49 470
Ireland	127 089	285 575	1 436 431	1 170 383	27 925	340 114	1 379 391	1 378 060
Italy	122 533	328 058	499 224	493 539	169 957	491 208	610 522	608 501
Latvia	1 691	10 869	27 013	27 299	19	931	6 396	6 704
Lithuania	2 334	15 455	34 219	35 035	29	2 647	7 966	7 812
Luxembourg	..	172 257	1 096 851	1 143 108	..	187 027	1 574 939	1 652 302
Malta	2 263	12 770	17 991	22 070	193	60 596	11 442	10 660
Netherlands	243 733	1 790 605	2 777 149	2 699 359	305 461	2 192 009	3 333 987	3 182 667
Poland	33 477	215 615	347 561	345 236	268	44 444	40 191	39 743
Portugal	34 224	90 912	205 812	203 795	19 417	52 479	74 129	76 689
Romania	6 953	68 699	130 645	131 074	136	2 327	7 287	6 897
Slovakia	6 970	50 328	62 161	60 743	555	3 457	5 475	5 296
Slovenia	2 389	10 667	24 416	24 053	772	8 147	10 386	10 564
Spain	156 348	628 341	864 805	867 636	129 194	653 236	616 815	632 170
Sweden	93 791	324 478	433 672	400 603	123 618	377 258	551 067	531 299
Other Europe	608 459	2 450 550	4 675 972	4 586 552	1 226 532	3 243 717	4 191 900	4 018 538
Albania	247	3 255	13 934	15 339	..	154	1 390	1 634
Belarus	1 306	9 904	15 536	16 655	24	205	1 512	1 495
Bosnia and Herzegovina	450	6 709	10 970	11 428	..	211	877	892
Iceland	497	11 784	10 266	10 415	663	11 466	5 359	5 550
Montenegro	..	4 231	6 314	6 331	285	318
North Macedonia	540	4 351	8 323	8 951	16	100	324	358
Norway	30 265	149 108	175 818	149 771	34 026	157 041	251 039	200 844
Republic of Moldova	449	2 897	5 455	5 389	23	90	395	494
Russian Federation	29 738	464 228	279 303	216 039	19 211	336 355	259 850	230 024
Serbia	..	22 299	60 570	62 461	..	1 960	4 985	5 320
Switzerland	101 635	648 092	1 022 566	767 035	232 202	1 043 199	1 443 617	1 286 559
Ukraine	3 875	52 872	54 951	54 573	170	6 548	-885	-1 216
United Kingdom	439 458	1 068 187	3 005 071	3 254 442*	940 197	1 686 260	2 222 107	2 285 029*
North America	3 108 255	4 406 182	14 554 696	17 385 846	3 136 637	5 808 053	11 833 705	12 550 577
Canada	325 020	983 889	1 768 022	1 818 788	442 623	998 466	2 640 976	2 792 899
United States	2 783 235	3 422 293	12 786 674	15 567 058	2 694 014	4 809 587	9 192 729	9 757 678
Other developed economies	260 539	1 000 769	1 684 983	1 661 437	410 140	1 510 383	3 609 556	3 790 264
Australia	121 686	527 728	808 744	796 031	92 508	449 740	712 878	745 503
Israel	20 426	60 086	242 274	265 155	9 091	67 893	105 966	114 825
Japan	50 323	214 880	223 499	219 802*	278 445	831 076	2 035 736	2 151 099*
New Zealand	24 101	59 738	99 321	90 464	8 491	16 717	17 460	15 954
Republic of Korea	43 738	135 500	308 086	286 988	21 497	144 032	737 345	762 647
Bermuda	265*	2 837	3 059	2 998	108*	925	171	237

Japan's current account balance for 2024

The country's current account surplus rose to 29.3 trillion yen in 2024 from 22.6 trillion yen in 2023.



Note: Figures for 2024 are provisional.

Source: Japan's Ministry of Finance

Annexe n° 8 : Projets d'investissements en France par pays en 2024 (source : Business France)

	2024		Part	
	Projets	Emplois	Projets	Emplois
États-Unis	252	7 283	15%	19%
Allemagne	232	4 432	14%	12%
Royaume-Uni	152	4 843	9%	13%
Pays-Bas	122	1 283	7%	3%
Italie	117	2 735	7%	7%
Suisse	85	1 133	5%	3%
Canada	84	2 173	5%	6%
Belgique	84	1 275	5%	3%
Danemark	74	1 146	4%	3%
Chine*	56	1 378	3%	4%
Espagne	56	1 112	3%	3%
Turquie	52	570	3%	2%
Japon	51	1 645	3%	4%
Suède	43	851	3%	2%
Irlande	28	768	2%	2%
Luxembourg	22	284	1%	1%
Tunisie	18	240	1%	1%
Mexique	16	471	1%	1%
Inde	15	490	1%	1%
Norvège	14	298	1%	1%
Europe**	9	1 532	1%	4%
Autriche	9	159	1%	0,4%
Corée du Sud	9	143	1%	0,4%