



Veille des Etats d'Europe centrale et balte

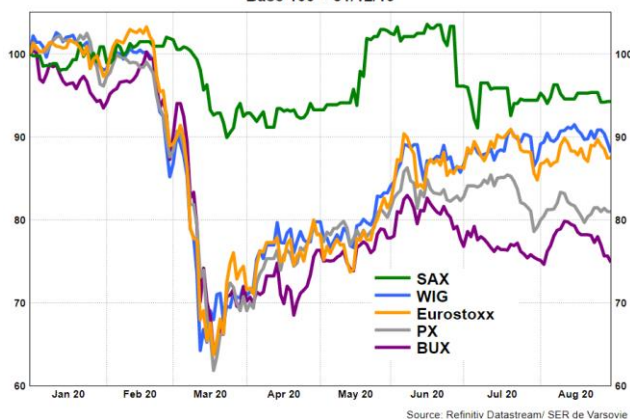
N° 08/2020

Du 1^{er} au 31 août 2020

Ensemble de la zone

MARCHES FINANCIERS

Evolution des indices boursiers
Base 100 = 31/12/19

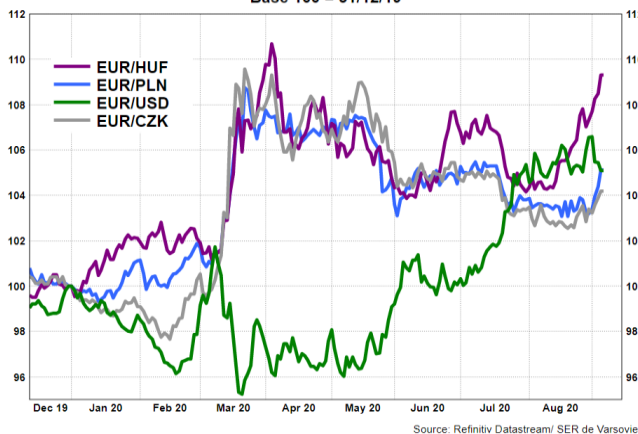


Clôtures au	31/08/2020	24/08/2020	Variation hebdomadaire (%)	Depuis fin 2019 (%)
EUR/PLN*	4,36	4,39	-0,77	2,40
EUR/HUF*	354,91	351,42	0,99	7,20
EUR/CZK*	26,28	26,07	0,80	3,36
EUR/USD*	1,20	1,18	1,24	6,69
WIG20	51629	52424	-1,52	-10,73
BUX	34851	35995	-3,18	-24,37
PX	903	900	0,33	-19,06
Eurostoxx	3273	3332	-1,77	-3,82
Spread PL-10	179	184	-2,88	-20,60
Spread HU-10	277	286	-3,39	22,01
Spread CZ-10	151	151	0,13	-17,33

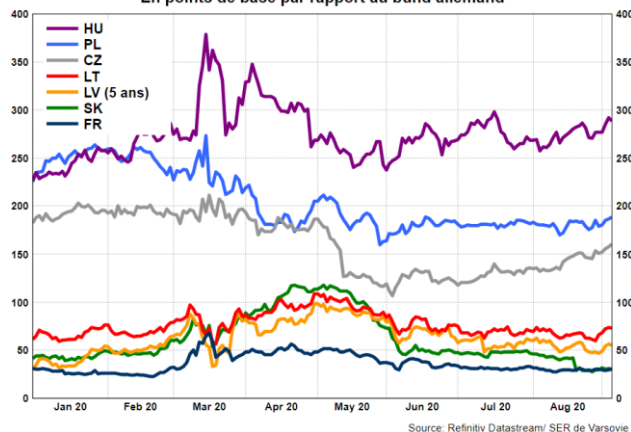
* Un signe négatif signifie une appréciation de la devise par rapport à l'euro.

Source : Thomson Reuters, Calculs DG Trésor (SER de Varsovie)

Evolution des devises à taux flottant de la zone contre l'euro
Base 100 = 31/12/19



Rendement des obligations souveraines à 10 ans
En points de base par rapport au bund allemand



Taux d'intérêt (%)							
Zone euro		Rép. tchèque	Pologne	Hongrie			
Taux de refinancement au jour le jour*	0,00	Taux repo (de refinancement à 2 semaines)*	0,25	Taux de refinancement à 1 semaine*	0,10	Taux de facilité de dépôt à 3 mois*	0,60
Taux de facilité de dépôt au jour le jour	-0,50	Taux de facilité de dépôt au jour le jour	0,05	Taux de facilité de dépôt au jour le jour	0,00	Taux de facilité de dépôt au jour le jour	-0,05
Taux de facilité de prêt marginal au jour le jour	0,25	Taux Lombard (de facilité de prêt marginal au jour le jour)	1,00	Taux Lombard (de facilité de prêt marginal au jour le jour)	0,50	Taux de facilité de prêt marginal au jour le jour et à une semaine	1,85
Réserves obligatoires	1,00	Réserves obligatoires	2,00	Réserves obligatoires	0,50	Réserves obligatoires	1,00**

* Taux directeur; ** plus de pénalités en cas de non respect du ratio de réserves obligatoires

Sources : Banques centrales

**AFFAIRES EUROPEENNES**

- **La zone euro et l'Union européenne ont enregistré respectivement une chute de leur PIB corrigé des variations saisonnières de 12,1% et de 11,7% au deuxième trimestre par rapport au trimestre précédent**, selon Eurostat. Ce sont les plus fortes chutes de PIB observées depuis la création des séries en 1995. En glissement annuel, le PIB s'est contracté de 15% dans la zone euro et de 14,1% dans l'UE.
- **Le taux d'emploi a diminué de 2,8% dans la zone euro et de 2,6% dans l'UE au deuxième trimestre par rapport au trimestre précédent**, selon Eurostat. Au premier trimestre, l'emploi avait décliné de 0,2% et de 0,1%. En rythme annuel, l'emploi a chuté au deuxième trimestre de 2,9% dans la zone euro et de 2,7% dans l'UE.
- **La production industrielle continue d'augmenter au mois de juin et progresse de 9,1% dans la zone euro et dans l'UE sur un mois**, selon Eurostat. Néanmoins, les niveaux de production enregistrés au mois de juin restent nettement inférieurs à ceux enregistrés un an auparavant avec une production industrielle en baisse de 12,3% dans la zone euro et de 11,6% dans l'UE en glissement annuel. Au sein de l'UE, les baisses les plus fortes sur un an ont été enregistrées au Portugal (-14,8%), en Espagne et en Allemagne (-14,1%).
- **Après être reparti à la hausse en mai, le volume des ventes au détail continue d'augmenter en juin**. Selon Eurostat, le volume des ventes au détail progresse de 1,3% dans la zone euro et dans l'UE. Par rapport au mois de mai, le volume des ventes au détail a augmenté respectivement dans la zone euro et dans l'UE de 5,7% et de 5,2%, permettant ainsi aux deux zones de retourner à leur niveau enregistré en février, avant la mise en place des mesures de confinement. Les hausses les plus fortes entre le mois de mai et de juin ont été observées en Irlande (+21,9%), en Espagne (+13,8%) et en Italie (+13,8%).
- **La zone euro et l'UE enregistrent au mois de juin un excédent commercial respectif de 21,2 et de 20,7 milliards d'euros**, selon Eurostat. Au sein de la zone euro, les exportations et les importations ont diminué respectivement de 10% et de 12,2% par rapport à la période analogue de l'année précédente. Les exportations et les importations s'établissent ainsi respectivement à 170,3 et à 149,1 milliards d'euros. Les échanges au sein de la zone euro sont en baisse de 7,3% en juin sur un an. Au sein de l'UE, les exportations se sont élevées en juin à 154,4 milliards d'euros, en baisse de 9,6% sur un an. Les importations atteignent quant à elles 133,7 milliards d'euros, en baisse de 12,8% sur un an. Les échanges intra-européens sont en déclin de 6,4% en rythme annuel.
- **Le volume de construction progresse en juin sur un mois de 4% dans la zone euro et de 2,9% dans l'UE**, selon Eurostat. En revanche, le volume de construction reste en baisse en rythme annuel de 5,9% dans la zone euro et de 5,8% dans l'UE. On notera au sein de la zone euro, une baisse de la construction de bâtiments de -6,6% et des travaux de génie civile de -2,6% sur un an. Au sein de l'UE, la construction de bâtiments a diminué de 6,2% et la production de travaux de génie civile a décliné de -3,2%.
- **L'inflation progresse légèrement en juillet et s'élève à 0,4% dans la zone euro et à 0,9% dans l'UE en glissement annuel**, selon Eurostat. Les niveaux des prix restent néanmoins inférieurs à ceux enregistrés il y a un an (1% dans la zone euro et 1,4% dans l'UE). Les taux d'inflation annuelle les plus faibles ont été enregistrés en Grèce (-2,1%), à Chypre (-2%) et en Estonie (-1,3%). Les pays avec les taux d'inflation les plus élevés sont la Hongrie (3,9%), la Pologne (3,7%), et la République tchèque (3,6%). En juillet, les contributions les plus importantes à l'évolution de l'inflation de la zone euro sont venues des produits industriels hors énergie et des services (+0,42pp), de l'alimentation, du tabac et de l'alcool (+0,38 pp), et de l'énergie (-0,83 pp).
- **Les prix à la production industrielle sont en hausse de 0,7% dans la zone euro et l'UE au mois de juin par rapport au mois de mai**, selon Eurostat. Cette hausse provient principalement d'une augmentation des prix dans le secteur de l'énergie (+3,1%). Sur un an, les prix à la production industrielle ont en revanche diminué de 3,7% dans la zone euro et de 3,4% dans l'UE.



Pologne

- **L'économie polonaise bascule pour la première fois depuis la transition économique de 1990 en récession. Le taux de croissance du PIB au second trimestre est en baisse de 8,9% par rapport au trimestre précédent et de 8,2% (en prix constants) par rapport à la période analogue de l'année précédente**, selon l'Office des statistiques GUS. Cette forte contraction du PIB sur un trimestre résulte principalement de la chute de la consommation et de l'investissement de -10,9%. Les dépenses publiques et les échanges ont en revanche contribué positivement à la croissance du PIB, les importations ayant diminué plus fortement que les exportations.
- **L'investissement (FBCF) des entreprises non financières a enregistré un recul de 6,1% en rythme annuel (en prix constants) sur la période du 1er janvier au 30 juin 2020**, selon l'Office des statistiques GUS. Pour mémoire, par rapport à la période analogue de l'année précédente l'investissement a connu un rebond de 19% en g.a. Sur les six premiers mois 2020 le chiffre d'affaires des entreprises non financières a diminué de 5,2% en g.a. et le bénéfice net a chuté de 22,8% en g.a.
- **La consommation des ménages connaît un net redressement, +3% en g.a. en juillet (en prix constants)**, soit un résultat nettement supérieur au consensus du marché qui était de 1%. Vu l'impact du confinement au 2nd trimestre, la moyenne sur les sept premiers mois est toujours négative (-3,9% par rapport à la période analogue de l'année précédente) mais le ministère du Développement économique annonce un retour durable d'une tendance positive dans les prochains mois.
- **Le solde commercial de la Pologne continue de s'améliorer**. D'après le Bureau des Statistiques GUS, sur les six premiers mois, la Pologne a accusé un excédent commercial à hauteur de 4,9 milliards d'euros, à comparer avec un léger excédent de 0,3 milliard d'euros enregistré sur la période analogue de l'année précédente. Au cours des six premiers mois, les exportations atteignent ainsi 109 milliards d'euros tandis que les importations s'élèvent à 104 milliards d'euros. Les exportations et les importations ont décliné respectivement de 5,3% et de 9,4% sur un an. La Pologne a vu ses exportations diminuer de 3,8% avec l'Allemagne, 8,7% avec la République tchèque et 9,1% avec la Grande-Bretagne.
- **Le compte courant de la balance des paiements enregistre en juin un surplus de 2,9 milliards d'euros**, selon la Banque nationale NBP. On notera un solde positif concernant les échanges de biens (2,7 Mds EUR), de services (1,4 Mds EUR), et des revenus secondaires (22 M EUR), et un déficit du solde des revenus primaires (1,2 Md EUR). Les exportations de marchandises ont atteint 18,9 Mds EUR, en hausse de 7,3% par rapport au mois de juin 2019. En revanche, les importations ont diminué de 7% en g.a. et se sont élevées à 16,2 Mds EUR au mois de juin.
- **La production industrielle est en hausse de 1,1% en juillet en glissement annuel après une hausse de 0,5% de juin**, selon l'Office des statistiques GUS. Ce résultat est nettement supérieur aux prévisions des analystes qui tablaient sur une évolution négative de cet indicateur (-1,2% en g.a.). Sur un mois, la production industrielle aura progressé de 3,4%.
- **La production de voitures particulières en Pologne a chuté de 30,2% sur un an**, selon l'Office des statistiques GUS. Au total, 26 400 véhicules automobiles ont été produits en juillet. Au cours des sept premiers mois de l'année, le nombre de voitures produites a atteint 149 000, en baisse de -46% en rythme annuel.
- **Au mois de juin, le nombre des touristes a diminué de 62,7% en g.a et s'élève à 1,3 millions**, selon l'Office des statistiques GUS. Malgré la reprise des services d'hôtellerie à compter du 4 mai, le secteur hôtelier reste encore très impacté par la crise.
- **Le volume des ventes au détail continue de progresser en juillet et augmente de 6,5% sur un mois**, selon l'Office des statistiques GUS. Le niveau du volume des ventes au détail redevient ainsi positif en rythme annuel, en hausse de 3% par rapport à juillet 2019.
- **L'emploi a décliné de 2,3% en juillet en glissement annuel**. On notera que c'est la deuxième hausse consécutive sur un mois concernant l'évolution de l'emploi (+1,1% en juillet et + 0,2% en juin). Cette amélioration s'explique par la reprise du travail à temps plein de la part des entreprises ayant réduit leur activité durant la période de confinement.



- **Le salaire brut moyen a progressé de 3,8% en juillet en g.a.**, selon l'Office des statistiques GUS. Il s'établit ainsi à 5381 PLN par mois (soit 1220 euros). La reprise du travail à temps plein combinée au paiement de bonus et au versement des indemnités de départ à la retraite soutiennent la croissance des salaires. Les salaires progressent néanmoins à un rythme nettement inférieur à celui de 2019 (7,2%).
- **Le taux d'inflation ressort en juillet à 3% en g.a., en déclin de 0,3% par rapport au mois de juin**, d'après le Bureau des statistiques GUS. Cette baisse des prix par rapport au mois de juin provient principalement d'un ralentissement de l'évolution du prix des biens alimentaires (à 1,8% sur un mois et à 3,8% sur un an). L'inflation sous-jacente s'établit quant à elle à 4,3% en juillet en g.a. contre 4,1% en juin.
- **58 entreprises polonaises ont fait faillite en juillet, soit une hausse de 31,8% sur un an**, selon le KUKE le 14 août. Sur un mois, le nombre de faillites d'entreprises a augmenté de 1,8%. Par ailleurs, 71 entreprises ont annoncé une restructuration en juillet, 82,1% de plus qu'un mois plus tôt et 97,2% de plus qu'en juillet 2019.
- **Le déficit budgétaire atteint 3,7 milliards d'euros en juillet**. Les revenus ont atteint 53,8 Mds EUR, supérieurs de 1,6 milliard d'euros à la période de l'année précédente (soit 3,1%). Les dépenses s'élèvent quant à elles à 53,8 milliards d'euros entre le mois de janvier et de juillet (soit une hausse de 7,9% par rapport à la période analogue de l'année précédente). Pour la première fois depuis le début de l'épidémie, les recettes budgétaires ont été supérieures à celles du mois correspondant de l'année précédente. Les recettes de la TVA ont été supérieures de 386 millions d'euros (+9,6%) à celles de juillet 2019. L'amélioration des recettes de TVA est en partie due à la moindre mise en œuvre des remboursements de TVA en juillet.
- **La dette publique atteint 247,7 milliards d'euros en juillet**, selon le Ministre des finances. La dette publique est ainsi en hausse de 0,6% par rapport au mois de juin. Le montant de la dette domestique s'élève à 190,5 milliards d'euros tandis que la dette externe atteint 57,2 milliards d'euros, soit 23,4% du montant total de la dette publique.
- La loi de finances rectificative 2020 induit un déficit budgétaire à hauteur de 24,6 milliards d'euros, soit un montant correspondant à 4,9% du PIB. Pour mémoire, la loi de finances initiale prévoyait un budget équilibré, sans déficit. Néanmoins, suite à la décision d'inclure le bouclier financier dans le déficit des administrations publiques, **le déficit public devrait atteindre 12% du PIB en 2020 avant de redescendre à 6% du PIB en 2021. L'endettement de l'Etat pourrait ainsi s'élever à 64,7% du PIB en 2021** (contre 46% fin 2019).
- **Depuis la chute brutale du WIG 20 le 12 mars, cet indice continue de s'apprécier et revient à un niveau supérieur à 51 000 en août** (la progression depuis le début de l'année reste toutefois négative de -10,7%). **Le zloty reste stable face à l'euro à un niveau proche de 4,4** (4,36 au 31 août contre un niveau de référence de 4,25 avant la crise).

Hongrie

- **Le PIB a chuté au deuxième trimestre de 13,6% en rythme annuel**, selon l'Office central des statistiques le 14 août. Par rapport au trimestre précédent, le PIB a décliné de 14,5%. Côté production, l'industrie a enregistré une baisse de 20,1%, les services de 12,2%, le BTP de 13,2%, et l'agriculture de 2,1%. La consommation des ménages a quant à elle chuté de 8,6% sur un an, et la formation brute de capital fixe de 13,5%. Pour la première fois depuis 2008, le solde du commerce extérieur a été négatif, pour s'élever à -152 M EUR. Le volume des exportations a baissé de 24%, celui des importations de 15,8%.
- **Le Conseil monétaire de la banque centrale a maintenu le taux directeur à 0,60%** après l'avoir baissé, à la surprise générale, de 0,15% en juin puis de nouveau de 0,15% en juillet ce qui cette fois-là avait été annoncé. La décision, qui était attendue par les analystes financiers, n'a pas renforcé la monnaie hongroise, le forint continuant à s'affaiblir. Par ailleurs, le Conseil monétaire a annoncé « *qu'en raison des données plus défavorables sur le PIB que prévues, une révision des perspectives économiques pour cette année est devenue nécessaire* ».
- **La production industrielle continue de se redresser au mois de juin mais reste en déclin de 7,8% en rythme annuel**, selon l'Office central des statistiques KSH. Malgré la baisse de la production industrielle sur un an, on notera l'augmentation de 17,1% par rapport au mois de mai. Le volume des exportations a décliné de 5% en g.a. Le secteur automobile reste l'un des secteurs les plus touchés avec une baisse de la production



d'équipement automobile (-12,9% en g.a.) et de véhicules automobiles (-14,1% en g.a.). Au cours du premier semestre de l'année, la production industrielle a enregistré une baisse de 12,8% par rapport à la même période de l'année précédente. La production destinée à être exportée a été la plus touchée avec un déclin de 13,6% tandis que la production destinée au marché domestique a diminué de 7,7%.

- **La production du secteur de la construction a baissé de 15,7% en juin sur un an**, selon l'Office central des statistiques =. La production a diminué de 14,2% pour les bâtiments et le résidentiel et de 17,5% pour les autres constructions (infrastructures, travaux publics). Le volume des nouveaux contrats a baissé de 44,8%. Au cours du premier semestre, la production dans la construction a diminué de 7,4% par rapport à la période analogue de l'année précédente.
- **La valeur des importations et des exportations a diminué respectivement de 5,7% et de 3,1 % en juin en rythme annuel**, selon l'Office central des statistiques KSH. Les exportations atteignent 8,5 milliards d'euros en juin tandis que les importations s'établissent à 7,8 milliards d'euros. La balance du commerce extérieur affiche ainsi un excédent de 697 millions d'euros, en hausse de 201 millions d'euros par rapport au mois précédent.
- **Le chiffre d'affaires global du commerce de détail a décliné de 0,1% en juin en rythme annuel en données corrigées des effets saisonniers après avoir atteint un point bas de -10,2% en avril**, selon l'Office central des statistiques KSH. Le mois de juin est le premier mois après le début de l'épidémie où les commerces de détail ont pu ouvrir sans restriction. Le volume des ventes net en données corrigées a augmenté de 1,5% dans les magasins de détail de produits alimentaires, de 10,9% dans les stations essence tandis qu'il a augmenté de 4,9% dans les magasins de produits non alimentaires. Lors du 1er semestre, le volume du chiffre d'affaires a augmenté de 1,3% sur un an selon des données corrigées des effets de calendrier.
- **Le taux de chômage s'établit à 4,7% en juillet et le nombre de chômeurs diminue de 23 000 sur un mois**, selon l'Office central des statistiques. On dénombre au total 218 000 chômeurs en juillet, en hausse de 52 000 par rapport à la période analogue de l'année précédente. Néanmoins, du fait que la méthodologie de KSH opère une distinction entre « personnes inactives » et « sans emploi », le taux de chômage réel s'élève très probablement à 6-8%, contre celui de 4,8% officiellement communiqué. La durée moyenne de la période sans emploi s'étend à 9 mois ; 23 % des concernés sont à la recherche d'un emploi depuis plus d'un an. Si le taux d'emploi parmi les hommes s'élève actuellement à 82,5%, il n'est que de 66,5% parmi les femmes.
- **Le salaire brut moyen progresse de 15,6% en juin en rythme annuel**, selon l'Office central des statistiques. Le salaire brut moyen s'établit ainsi à 421 700 HUF au mois de juin (soit 1171 EUR) tandis que le salaire net moyen atteint 280 500 HUF (780 EUR). Le paiement de bonus a fortement soutenu la croissance des salaires au mois de juin. Au cours du premier semestre de l'année, les salaires bruts et nets moyens ont progressé respectivement de 9,9% et de 10,2% sur un an.
- **L'indice des prix à la consommation s'élève à 3,8% au mois de juillet en rythme annuel (en hausse de 9 pp sur un mois)**, selon l'Office central des statistiques KSH. Les prix de l'agroalimentaire et les prix des boissons alcoolisées et du tabac ont enregistré une hausse respective de 7,8% et de 6,3% sur un an.
- **Le secteur du tourisme commence à se redresser mais le chiffre d'affaires dans l'hôtellerie en juin reste inférieur de 77% par rapport à la période analogue de l'année précédente**, selon l'Office central des statistiques KSH. La levée des restrictions à la fin du mois de mai a permis d'augmenter le nombre de nuitées au mois de juin, qui reste néanmoins en baisse de 75% en rythme annuel.
- **Le trafic aérien est en baisse de 81% à l'aéroport de Budapest au mois de juillet**. Au cours des sept premiers mois de l'année, le nombre de passagers à l'aéroport de Budapest a atteint 3,2 millions, soit une baisse de 64% par rapport à la période analogue de l'année précédente d'après le Centre d'aviation (CAPA).
- **Le Forint s'est déprécié de 3% contre l'euro au mois d'août**. Le Forint atteint ainsi 354 HUF pour un euro le 31 août contre 344 HUF pour un euro le 31 juillet. En parallèle, **la Bourse de Budapest n'a pas progressé au cours du mois d'août et reste à un niveau inférieur de 24,4% par rapport au niveau atteint en début d'année**.



République tchèque

- **La production industrielle augmente en juin de 13,4% par rapport au mois précédent mais reste néanmoins en déclin de 11,9% en rythme annuel**, selon l'Office des statistiques. On notera le déclin de la production de véhicules automobiles, de remorques et semi-remorques (-14,3% en g.a.), de machines et équipements (-22,6%), de métaux de base et fabrication de produits métalliques (-13%). En revanche, la production de produits pharmaceutiques a augmenté de 17,7%. Les nouvelles commandes se redressent mais sont encore inférieures par rapport au mois de juin 2019 (-3,4%). Au second trimestre, la production industrielle a chuté de 18,7% par rapport au trimestre précédent et de 23,7% en rythme annuel.
- **Les exportations tchèques ont reculé en juin de 0,4% sur un an et s'établissent à 301,5 milliards CZK, tandis que les importations ont baissé de 6,6% et atteignent 267,4 milliards CZK**, selon l'Office des statistiques. Le surplus de la balance commerciale s'établit ainsi en juin à 34,1 milliard CZK, soit une hausse de 17,6 milliards sur un an. L'amélioration du solde de la balance commerciale s'explique notamment par l'accroissement du surplus commercial de 9 milliards CZK des véhicules automobiles, remorques et semi-remorques (grâce à une baisse des importations de 9,6 milliards CZK), et par une réduction du déficit de 8,2 milliards CZK des échanges de pétrole brut et de gaz. Par rapport au mois de mai, on notera une progression respective des exportations et des importations de 4% et de 3,1%.
- **Le volume de construction a baissé de 11,5% en juin sur un an**, selon l'Office des statistiques. La production a diminué de 14,7% pour les bâtiments et le résidentiel et de 3,2% pour les autres constructions (infrastructures, travaux publics). Le volume de construction a diminué de 2% par rapport au mois précédent.
- **Le volume des ventes au détail a décliné de 2% en rythme annuel au mois de juin**, selon l'Office des statistiques. Sur un mois, le volume des ventes au détail a augmenté de 0,2%. Les ventes ont progressé en juin par rapport à la même période de l'année précédente pour les produits non-alimentaires (+1,4%) mais ont décliné pour les produits alimentaires (-3,3%).
- **Les ventes dans le secteur des services ont diminué de 19,8% par rapport à la période analogue de l'année précédente**, selon l'Office des statistiques. Par rapport au précédent trimestre, les ventes dans les services ont décliné de 14,4%. Les ventes ont été particulièrement influencées par les mesures prises pour lutter contre le coronavirus, conduisant à la fermeture de nombreux établissements au cours du deuxième trimestre. Les plus fortes baisses au second trimestre en rythme annuel ont été observées dans le transport et le stockage (-22,5%), les activités spécialisées, scientifiques et techniques (-15,3%), et l'immobilier (-5,6%).
- **L'inflation a augmenté en juillet d'un point de pourcentage et atteint 3,4% sur un an**, selon l'Office des statistiques. La hausse des prix par rapport au mois de juin provient principalement de la hausse des prix dans le divertissement et la culture (+23,2%), le carburant (+4,4%), et les boissons non alcoolisées (+2,7%).
- **Au second trimestre, le nombre de visiteurs a diminué de 82,9% par rapport à la période analogue de l'année précédente**, selon l'Office des statistiques. Le nombre de nuitées a quant à elle décliné de 81,7%. C'est au mois d'avril que la chute du tourisme a été la plus importante avec une baisse du nombre de visiteurs de 98,9% avant de se redresser progressivement pour atteindre un nombre de visiteurs inférieur de 60,8% en juin en g.a.
- **L'aéroport de Prague affiche en juillet un nombre de passagers inférieur de 87% par rapport au niveau de juillet 2019, malgré une hausse (x6) par rapport à juin**. Les hôtels à Prague connaissent une baisse de recettes de 80%, et actuellement seulement 20% des capacités sont occupées.
- Après avoir atteint un point bas à 27,84 CZK/EUR le 23 mars, la couronne tchèque s'est redressée et stabilisée à un niveau de 26 CZK/EUR depuis le mois de juin. **La devise nationale s'est néanmoins dépréciée de 3,2% depuis le début de l'année**. En parallèle, **la Bourse de Prague (PX) a progressé de 2% en août mais reste à un niveau inférieur de 19% par rapport au niveau atteint en début d'année**.



Slovaquie

- **L'estimation préliminaire du PIB table sur un taux de croissance au second trimestre en baisse de 12,1% au en rythme annuel et de 8,3% par rapport au trimestre précédent**, selon l'Office des statistiques ŠÚ. Le redressement de la production industrielle, notamment dans la production automobile, a permis d'avoir un déclin plus modéré qu'anticipé. L'emploi a diminué au second trimestre en rythme annuel de 2,3% après une baisse de 1,1% au premier trimestre.
- **Malgré une hausse de la production industrielle en juin, son niveau reste inférieur de 8,5% à celui du mois de juin de l'année précédente**, selon l'Office des statistiques ŠÚ. Les nouvelles commandes ont augmenté de 51,5% en juin par rapport au mois précédent. Sur un an, le nombre de nouvelles commandes n'a pas fluctué. La production industrielle a été soutenue en juin par un déclin modéré de la production dans les équipements de transport de 9,4% en g.a. après des baisses de 56,9% en mai et 78,9% en avril. La production de produits pharmaceutiques a augmenté de 26% sur un an.
- **Les exportations et les importations se redressent mais restent inférieures de 1,2% et 8,9% par rapport à leur niveau en juin 2019**, selon l'Office des statistiques ŠÚ. Les exportations atteignent ainsi 6,4 milliards d'euros et les importations 5,7 milliards d'euros. Au cours du premier semestre de l'année, la balance commerciale enregistre ainsi un surplus de près de 0,7 milliard d'euros (soit 480,2 millions d'euros supplémentaires par rapport au surplus enregistré l'année précédente à la même période).
- **Le volume des ventes au détail continue de se redresser mais reste néanmoins en déclin de 1,6% au mois de juin en rythme annuel**, selon l'Office des statistiques ŠÚ. La baisse des ventes de détail reste marquée dans la vente et la réparation de véhicules automobiles (-8,3%). Par rapport à l'année précédente, le chiffre d'affaires des magasins non-spécialistes (hypermarchés, supermarchés) a augmenté de 3,9% en juin. Le chiffre d'affaires des magasins spécialisés dans les équipements de l'information et de la communication a aussi progressé de 9,2%.
- **Malgré une amélioration de la situation pour le secteur hôtelier en juin, ce secteur continue d'être l'un des plus affectés par la crise**. Au mois de juin, le nombre de visiteurs a chuté de 68% en rythme annuel, selon l'Office des statistiques ŠÚ. Le nombre de visiteurs étrangers a quant à lui diminué de 86% en g.a. Par rapport au mois de mai, les établissements hôteliers ont néanmoins vu leur situation s'améliorer, avec un nombre de clients qui a été multiplié par cinq.
- **L'emploi continue de décliner en juin dans presque tous les secteurs exceptés dans celui de l'information et de la communication**, selon l'Office des statistiques ŠÚ. L'emploi a décliné en juin en rythme annuel dans l'hôtellerie (-181%), la restauration (-13,4%), la construction (-7,8%), l'industrie (-6,3%), le commerce de détail et de gros (-4,6%), et dans le transport (-0,9%). En revanche, il a progressé de 5,2% dans le secteur de l'information et de la communication.
- **Alors que le salaire brut moyen n'avait augmenté que dans le commerce de détail au mois de juin, il progresse dans la moitié des secteurs de l'économie en juillet**, selon l'Office des statistiques ŠÚ. Le salaire brut moyen progresse ainsi sur un an au mois de juin dans le commerce de gros (+11,7%), le commerce de détail (+4,8%), l'information et la communication (+0,9%) et dans la construction (+0,5%). En revanche, le déclin le plus important a été enregistré dans le secteur de l'hôtellerie (-19,1%).
- **L'indice harmonisé des prix à la consommation atteint 1,8% en juillet en glissement annuel**, selon le bureau des statistiques ŠÚ. Par rapport au mois de juin, les prix à la consommation ont augmenté de 0,1%, en raison principalement de la hausse des prix dans les transports (+0,17 pp).



ETATS BALTES

Estonie

- **Au second trimestre, le PIB a diminué de 6,9% en glissement annuel**, selon l'Office des statistiques. La consommation des ménages a baissé de 8,7%, tandis que les investissements ont décliné de 14,4%, en particulier dans les entreprises de construction (-35,2%) et les transports (-62,5%). En termes d'activités, l'hébergement et la restauration ont été sévèrement touchés (-58%), mais également l'industrie (-19%), le commerce (-11%), le transport (-8%) et l'immobilier (-13%). Seules la construction et les TIC ont enregistré une croissance, de respectivement +12% et +8%.
- **Les exportations de marchandises atteignent au mois de juin leur niveau de l'année dernière tandis que les importations diminuent de 8%**, selon l'Office des statistiques. La hausse des exportations est due principalement à la reprise des exportations dans les industries du bois et des métaux. Au second trimestre, les exportations et les importations s'élèvent à 1,2 milliard d'euros et sont en baisse respectivement de 15% et de 18% en rythme annuel. Le déficit commercial s'établit ainsi au second trimestre à 11 millions d'euros, en baisse de 97 millions d'euros par rapport à juin 2019. Les échanges commerciaux de l'Estonie ont été particulièrement impactés par la baisse des exportations et des importations de matériel de transport et de produits minéraux.
- **Le volume des ventes au détail progresse de 4% au mois de juillet en rythme annuel**, selon l'Office des statistiques. Le chiffre d'affaires du commerce de détail atteint 680 millions d'euros au mois de juillet. Après avoir diminué au mois d'avril et de mai, le chiffre d'affaire des commerces de détail spécialisés dans la vente de biens manufacturés est reparti à la hausse en juin et continue d'augmenter en juillet (+7% en g.a.). Le chiffre d'affaires a également augmenté en juillet dans le secteur pharmaceutique (+6% en g.a.), l'équipement électroménager (+5%) mais a en revanche décliné dans l'habillement/ chaussure (-6%). Par rapport au mois de juin, le chiffre d'affaires des commerces de détail a progressé de 1%.
- **Le volume de construction diminue de 8% au second trimestre en rythme annuel**, selon l'Office des statistiques. Par rapport au second trimestre 2019, la production pour les bâtiments et le résidentiel a décliné de 12% tandis que le volume des travaux de génie civil (routes, ponts, installations portuaires, canalisations, lignes de communication et d'électricité, terrains de sport, etc.) a augmenté de 2%.
- **Au second trimestre, le taux de chômage s'établit à 7,1% et le taux d'emploi à 65,4%**, rapporte l'Office des statistiques. 49 400 personnes se sont retrouvées au chômage, soit une hausse de 14 400 personnes par rapport au précédent trimestre. Le taux de participation atteint quant à lui 70,4%. Par rapport à l'année précédente, le nombre de personnes employées au second trimestre 2020 a décliné de 23 800 personnes (-2,7% en g.a.) tandis que le nombre de travailleurs à temps plein a baissé de 24 100 personnes.
- **Les salaires bruts nominaux ont progressé de 1% par rapport à la même période de l'année précédente**, selon l'Office des statistiques. Le salaire brut nominal moyen s'élève ainsi à 1433 euros par mois. Les salaires ont le plus progressé dans les entreprises détenues par des entités privées étrangères (4,1%) et décliné le plus dans des entreprises appartenant à des entités privées estoniennes (-2,1%).
- **L'indice des prix à la consommation pour le mois de juillet a baissé de 0,9% sur un an et n'a pas fluctué par rapport au mois précédent**, selon l'Office des statistiques. Les principaux facteurs d'influence sont la baisse des prix du carburant (-23,7%), de l'électricité (-16,1%), des loyers (-8,9%) et du pétrole (-7,7%). En revanche, les prix ont augmenté dans l'alimentation et les boissons, notamment au niveau des fruits (18%) et de la viande (6,3%). Par rapport au mois de juin, le niveau général des prix a surtout été affecté par la baisse des prix de l'électricité (-7%).
- **On notera la reprise graduelle du tourisme au mois de juin par rapport aux mois précédents. Le nombre de touristes reste néanmoins en baisse de 60% par rapport à la période analogue de l'année précédente**, selon l'Office des statistiques.
L'agence de notation internationale S&P Global Ratings a confirmé la note souveraine de long terme de l'Estonie à "AA-", mais a révisé sa perspective de positive à stable en raison des risques liés à la Covid-19 et au ralentissement économique des principaux partenaires commerciaux de l'Estonie.



Lettonie

- **Chute du PIB de -8,9% au second trimestre en rythme annuel et de -6,5% par rapport au trimestre précédent**, selon le Bureau des statistiques. Au 2ème trimestre on constate une baisse dans tous les secteurs sauf la production agricole qui a enregistré une hausse de 2,1%. On observe des baisses dans la production manufacturière (-6,9%), la construction (-0,6%), les ventes au détail (-1,6%), les activités de transport (-26,6%), la finance et l'assurance (-9,9%), l'hôtellerie/ restauration (-63,4%), la culture et le divertissement (-46,3%) et les services de l'information et de la communication (-6,4%).
- **Selon les dernières prévisions macroéconomiques du ministère des Finances, l'économie lettone devrait enregistrer une contraction de 7% en 2020, et croître de 5,1% en 2021.** En cas d'une deuxième vague de la Covid-19, le ministère estime que le PIB pourrait baisser de 9%. Le déficit budgétaire de la Lettonie atteindrait dans le premier scénario 7,6% du PIB en 2020.
- **Reprise graduelle de la production industrielle qui progresse de 7,5% sur un mois en juin et qui est dorénavant inférieure de 0,3% par rapport à juin 2019**, selon le Bureau des statistiques. La production manufacturière est toujours en déclin de 2,3% sur un an, lié en grande partie à la chute dans l'installation et la réparation de machines et équipements (-34,9%), la production de véhicules automobiles, de remorques et semi-remorques (-20,7%) et dans le secteur du textile (-16,4%). La production dans les mines et les carrières et la production d'électricité et de gaz ont en revanche augmenté de 9,3% et de 8,3% sur un an respectivement.
- **Le commerce extérieur de la Lettonie atteint 2,1 milliards d'euros en juin et est en baisse de 3,5% en glissement annuel**, selon le Bureau central des statistiques. Les exportations et les importations ont décliné respectivement de 1,4% et de 5,2%. Les exportations s'élèvent en juin à 978,6 M EUR tandis que les importations atteignent 1,16 Md EUR. Par rapport au mois de juin de l'année précédente, la balance commerciale de la Lettonie s'est légèrement améliorée grâce à une augmentation de la part des exportations qui est passée de 44,8% à 45,8% du total de ses échanges commerciaux.
- **Le volume des ventes au détail continue de progresser en juillet et est en hausse de 3,8% en rythme annuel**, selon le Bureau central des statistiques (CSB). Le chiffre d'affaires des commerces de détail a progressé au niveau des ventes d'appareils électroménagers (+27,1%), des biens et services de nature culturelle (+12,3%), des produits pharmaceutiques (10,1%), et de l'alimentaire (+5%). Le chiffre d'affaires a néanmoins décliné concernant les ventes de carburant (-6,8%) et dans l'habillement/ chaussure (-3,2%). Par rapport au mois de juin, le volume des ventes au détail a décliné de 0,9%.
- **Le taux de chômage atteint 8,9% en juillet**, selon le Bureau central des statistiques (CSB). En juillet, on compte ainsi 86 600 chômeurs, soit 1700 personnes de plus par rapport au mois de juin et 25 500 de plus comparé à la période analogue de l'année précédente. Depuis l'introduction de l'état d'urgence en mars dernier, le nombre de chômeurs a augmenté de 15 000.
- **Au second semestre, le taux de chômage s'élève à 8,6% en rythme annuel et a progressé de 1,2 point de pourcentage par rapport au trimestre précédent.** Le taux d'emploi s'élève quant à lui à 64,1% de la population active âgé entre 15 et 74 ans. Par rapport au précédent trimestre, le taux d'emploi a décliné de 0,6 point de pourcentage, rapporte le Bureau central des statistiques le 17 août.
- **Les prix à la consommation ont augmenté de 0,5% en juillet sur un an et de 0,2% par rapport au mois de juin**, selon le Bureau central des statistiques. Sur un an, le niveau général des prix a été principalement marqué par une hausse des prix dans la santé (+3%), l'alimentation (+2,8%), l'habillement (+2,2%), les boissons alcoolisées et le tabac (+0,6%), la santé, les services d'hôtellerie et de restauration (+2,8%) et dans les services liés au divertissement et à la culture (+1,8%). Les prix ont en revanche décliné dans le transport (-3,9%) et le logement (-1,9%).
- **Le trafic aérien a triplé au mois de juillet par rapport au mois de juin**, selon le Bureau central des statistiques CSB. Le nombre de passagers à l'aéroport de Riga reste néanmoins 77,5% inférieur par rapport aux données de juillet 2019 et s'établit à 187 652 personnes. Au cours des sept premiers mois de l'année, le nombre de passagers a décliné de 65,7% en rythme annuel.



- **L'agence de notation internationale S&P Global Ratings a confirmé la note souveraine de la Lettonie à "A+" avec perspective stable.** L'Agence se félicite de l'action rapide et efficace du gouvernement letton pour limiter la propagation de la Covid-19 et pour mettre en œuvre des mesures importantes pour soutenir l'économie.

Lituanie

- **Le PIB a décliné de 5,5% au 2nd trimestre par rapport au trimestre précédent et atteint 11,6 milliards d'euros**, selon l'Office des statistiques lituanien. On constate une baisse de la consommation des ménages (-5,4%), des dépenses publiques (-1,6%), de la formation brute de capital fixe (-11,3%). Les exportations et les importations ont également diminué respectivement de 10,9% et de 11,3%.
- **La production industrielle progresse de 2% en juillet par rapport au mois de juin mais reste en déclin de 2,2% en rythme annuel**, selon l'Office des statistiques lituanien. On observe sur un mois une hausse de la production d'équipements de transport et de véhicules automobiles (31,9%), dans le textile (9,2%), dans les métaux de base (17,3%), dans les produits pharmaceutiques (42,3%) et dans la fabrication de produits raffinés (8,4%).
- **Le volume des ventes au détail progresse de 6,8% en juillet par rapport à la période analogue de l'année précédente**, selon l'Office des statistiques lituanien. Par rapport au mois de juin, la hausse a été de 0,8%, soutenue par une hausse dans les produits pharmaceutiques (+5,4%), le divertissement et la culture (+6,9%) et dans l'alimentaire et le tabac (+1,5%). En revanche, les prix ont décliné sur un mois dans l'habillement (-6,7%).
- **Au second semestre, les établissements d'hébergement ont accueilli près de 308 000 touristes, soit 71,9% de moins qu'à la période analogue de l'année précédente**, selon l'Office des statistiques lituanien. Le nombre de touristes étrangers a diminué de 91,3%. Le nombre de clients a diminué de 59,7% en avril, 81,3% en mai et 52,6% en juin par rapport aux mêmes mois de l'année précédente.
- **Le salaire brut moyen progresse de 1,3% au second trimestre par rapport au premier trimestre**, selon l'Office des statistiques lituanien. Le salaire brut moyen atteint ainsi 1398,5 euros par mois. Le salaire net moyen s'établit quant à lui à 889,2 euros par mois, en hausse de 1,1% par rapport au premier trimestre. L'augmentation des salaires au deuxième trimestre a été impactée par l'augmentation des primes et par la hausse des salaires des employés travaillant dans les établissements de santé.

LEXIQUE

cjo : corrigé des effets de calendrier

cvs : corrigé des variations saisonnières

g.a. : glissement annuel

g.t. : glissement trimestriel

IPC(H) : indice des prix à la consommation (harmonisé)

IPI : indice de la production industrielle

IPP : indice des prix à la production

PECO(B) : pays d'Europe centrale et orientale (balte)

PIB : produit intérieur brut

pb : points de base

pp : points de pourcentage

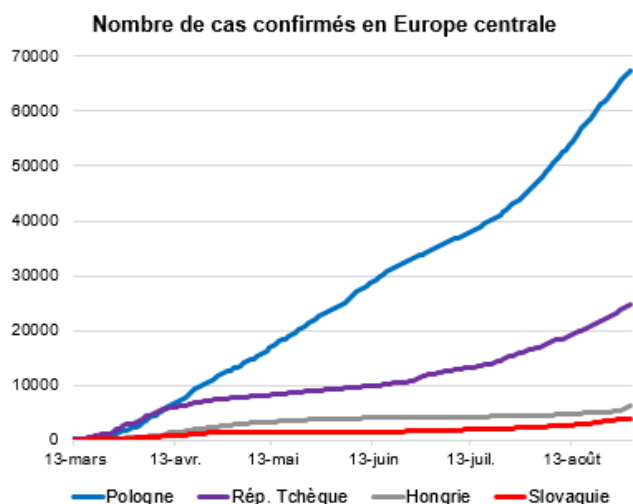
volume : à prix réels (donnée mesurée aux prix de l'année précédente chaînés)



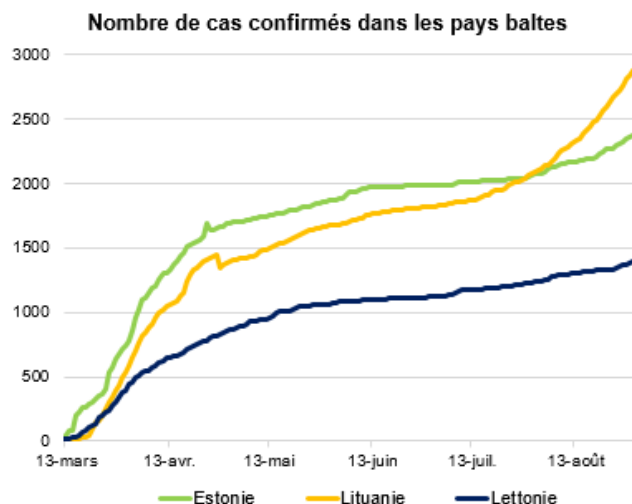
SITUATION EPIDEMIOLOGIQUE EN EUROPE CENTRALE ET BALTE

	Situation épidémiologique au 31/08/20				
	Cas confirmés	Décès	Morts par million d'habitants	Tests effectués	Population*
Pologne	67 372	2 039	53,7	2 714 027	38
Hongrie	6 139	615	57,5	428 150	10,7
Rép. tchèque	24 361	426	43,5	901 751	9,8
Slovaquie	3 917	33	6,0	334 932	5,5
Estonie	2 375	64	49,2	150 354	1,3
Lettonie	1 396	34	17,9	253 818	1,9
Lituanie	2 906	86	30,7	634 751	2,8

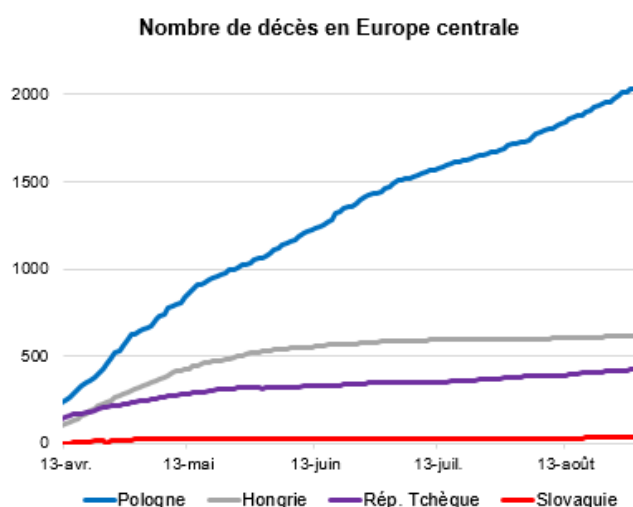
Source: Ministère de la santé de chaque pays ; *Eurostat, 2019



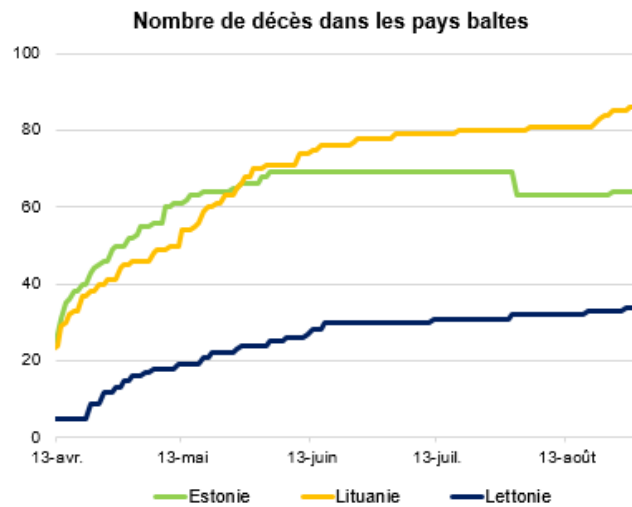
Source: Ministère de la santé de chaque pays



Source: Ministère de la santé de chaque pays



Source: Ministère de la santé de chaque pays



Source: Ministère de la santé de chaque pays



TAUX DE CROISSANCE DU PIB EN VOLUME (SUR LA BASE DE DONNEES CORRIGÉES DES VARIATIONS SAISONNIERES)

	Variation du PIB par rapport au trimestre précédent				Variation du PIB par rapport au même trimestre de l'année précédente			
	2019Q3	2019Q4	2020Q1	2020Q2*	2019Q3	2019Q4	2020Q1	2020Q2*
Zone euro	0,3	0,0	-3,6	-12,1	1,4	1,0	-3,1	-15,0
UE	0,3	0,1	-3,2	-11,7	1,6	1,2	-2,5	-14,1
Pologne	1,2	0,2	-0,4	-8,9	4,1	3,5	1,7	-8,2
Hongrie	0,9	0,7	-0,4	-14,5	4,7	4,4	2,0	-13,6
République tchèque	0,5	0,4	-3,4	-8,7	2,3	2,0	-2,0	-11,0
Slovaquie	0,4	0,6	-5,2	-8,3	1,9	2,0	-3,8	-12,1
Estonie	1,2	0,9	-3,7	-5,6	4,5	4,0	-0,8	-6,9
Lettonie	0,6	0,1	-2,9	-7,5	1,8	1,0	-1,5	-8,9
Lituanie	0,8	1,1	-0,3	-5,5	3,8	3,9	2,4	-4,2

Source : Eurostat ; *les données du deuxième trimestre sont susceptibles d'être révisées


PREVISIONS DE LA COMMISSION EUROPEENNE ET NOTATIONS

	Pologne	Hongrie	Rép. tchèque	Slovaquie	Estonie	Lettonie	Lituanie								
PIB (variation N/N-1 en %)*															
2019	4,1	4,9	2,6	2,3	4,3	2,2	3,9								
2020	-4,6	-7,0	-7,8	-9,0	-7,7	-7,0	-7,1								
2021	4,3	6,0	4,5	7,4	6,2	6,4	6,7								
Inflation (variation annuelle)*															
2019	2,1	3,4	2,6	2,8	2,3	2,7	2,2								
2020	2,7	3,5	2,8	1,9	0,3	0,4	0,8								
2021	2,8	2,8	2,2	0,8	1,9	2,0	1,5								
Chômage (% population active)															
2019	3,3	3,4	2,0	5,8	4,4	6,3	6,3								
2020	7,5	7,0	5,0	8,8	9,2	8,6	9,7								
2021	5,3	6,1	4,2	7,1	6,5	8,3	7,9								
Solde public (% PIB)															
2019	-0,7	-2,0	0,3	-1,3	-0,3	-0,2	0,3								
2020	-9,5	-5,2	-6,7	-8,5	-8,3	-7,3	-6,9								
2021	-3,8	-4,0	-4,0	-4,2	-3,4	-4,5	-2,7								
Dettes publiques brutes (% PIB)															
2019	46	66,3	30,8	48,0	8,4	36,9	36,3								
2020	58,5	75,0	38,7	59,5	20,7	43,1	48,5								
2021	58,3	73,5	39,9	59,9	22,6	43,7	48,4								
Solde courant (% PIB)															
2019	0,4	-0,9	0,7	-2,6	2,3	0,6	3,5								
2020	0,6	1,3	-1,5	-2,9	1,1	1,1	2,2								
2021	0,9	1,5	-1,0	-2,4	2,2	1,2	2,9								
Notation de la dette souveraine															
Agences	Note	Persp.	Note	Persp.	Note	Persp.	Note	Persp.	Note	Persp.	Note	Persp.	Note	Persp.	
S&P	A-	Stable	BBB	Stable	AA-	Stable	A+	Négative	AA-	Stable	A+	Stable	A+	Stable	
Moody's	A2	Stable	Baa3	Stable	Aa3	Stable	A2	Stable	A1	Stable	A3	Stable	A3	Positive	
Fitch	A-	Stable	BBB	Stable	AA-	Stable	A	Stable	AA-	Stable	A-	Negative	A	Stable	

* Prévisions d'été 2020

Copyright

 Tous droits de reproduction réservés, sauf autorisation expresse du Service Économique Régional de Varsovie. (adresser les demandes à varsovie@dgtrésor.gouv.fr).

Clause de non-responsabilité

Le Service Économique Régional s'efforce de diffuser des informations exactes et à jour, et corrigera, dans la mesure du possible, les erreurs qui lui seront signalées. Toutefois, il ne peut en aucun cas être tenu responsable de l'utilisation et de l'interprétation de l'information contenue dans cette publication.


 MINISTÈRE
 DE L'ÉCONOMIE
 ET DES FINANCES

 Service Économique Régional de Varsovie
 Ambassade de France en Pologne
www.tresor.economie.gouv.fr/Pays/pologne
twitter.com/FranceEcoPoland

Rédigé par Eloïse VILLANI et Cezary TOBOJA, en collaboration avec les services économiques de la région

Validation : Anselme Imbert

Version du 08/09/2020