



**« LA CONTRIBUTION ÉCONOMIQUE ET SOCIALE  
DES ENTREPRISES FRANÇAISES EN CÔTE D'IVOIRE,  
UN PARTENARIAT FORT »**





# Remerciements



## Nos partenaires :



## Nos Sponsors :



ACCOR

*Powered by emotion*



Soudotec



# SOMMAIRE



## 01

### 1ère partie

Profil des 1000 opérateurs économiques français actifs en Côte d'Ivoire

- Les filiales ivoiriennes d'entreprises françaises p 9
- Les Entreprises dont un français en est le propriétaire et le dirigeant (EFE) p 14

## 02

### 2ème partie

Une contribution active et importante des entreprises françaises à l'économie ivoirienne

- Chiffre d'affaires p 20
- Emploi p 21
- Formation professionnelle continue p 25
- Santé et sécurité au travail p 27
- Education et formation p 28
- Investissements p 30
- Recherche et développement/innovation p 33
- Relations internationales p 36

## 03

### 3ème partie

Un impact social et environnemental positif p 39

- Développement humain et social p 40
- L'accès à l'éducation pour tous p 41
- Le soutien à l'entrepreneuriat et le développement économique territorial p 43
- L'amélioration des conditions de vie des communautés environnantes et l'appui aux secteurs sociaux p 44
- Environnement p 46
- Santé p 48

## 04

### 4ème partie

Annexe : La présence institutionnelle française en Côte d'Ivoire dans le domaine économique

p 51



## Résumé et principaux constats

L'objectif de l'étude initiée et engagée par le Comité des Conseillers du Commerce Extérieur de la France en Côte d'Ivoire avec le soutien du Service Economique Régional de l'Ambassade de France et la contribution de la Chambre de Commerce et d'Industrie Française en Côte d'Ivoire, d'Eurocham et du Cercle Français des Affaires (cf. présentation des organismes en annexe) est de mieux appréhender la diversité de la présence française en Côte d'Ivoire ainsi que sa contribution à l'économie du pays tant d'un point de vue quantitatif (investissements, emploi, commerce extérieur,...) que qualitatif (développement humain et social, environnement, formation, soutien à l'innovation,...). Dans ce but, plus de 1000 opérateurs économiques français (cf méthodologie) ont été approchés pour répondre à un questionnaire en ligne. Les réponses de plus de 300 d'entre eux ont été analysées permettant d'obtenir un panorama riche d'enseignements sur leur contribution.

“

Cette étude, qui a mobilisé tous les partenaires et associations regroupant les entreprises françaises, démontre la richesse et la variété de la présence économique française ainsi que l'engagement sur le long terme des opérateurs économiques français afin de renforcer l'économie ivoirienne. »

**Jean - Christophe Belliard, Ambassadeur de France en Côte d'Ivoire**

”

L'étude met en avant plusieurs caractéristiques de la présence économique française en Côte d'Ivoire et les logiques qui animent la communauté des entrepreneurs français :

- les opérateurs économiques français sont, de très loin, les principaux investisseurs étrangers en Côte d'Ivoire, s'appuyant sur un nombre important de filiales françaises (plus de 300) et un vaste réseau d'entrepreneurs français (plus de 700) qui ont créé et qui



dirigent des entreprises de droit ivoirien (EFE : Entreprises Françaises de l'Étranger).

- Ces entreprises, qui ont largement contribué à la mise en place d'écosystèmes industriels et de services en Côte d'Ivoire, sont engagées sur le long terme et poursuivent leurs investissements matériels ou immatériels, participant ainsi activement au développement de la Côte d'Ivoire.

- Les entreprises françaises sont très conscientes de leur responsabilité sociale et environnementale. L'impact socio-économique positif qui en résulte est sans aucun doute un des éléments de différenciation de la présence française en Côte d'Ivoire par rapport à d'autres partenaires du pays. De nombreuses initiatives sont menées en termes de développement durable, de lutte contre le réchauffement climatique, de développement rural, d'éducation, de formation, de sécurité alimentaire ou en matière de santé.

A la suite d'un éclairage sur la méthodologie utilisée, le rapport présente dans sa 1<sup>ère</sup> partie le profil des entreprises françaises actives en Côte d'Ivoire. Il met ensuite en avant (2<sup>ème</sup> partie) la contribution de ces opérateurs économiques à l'économie ivoirienne en matière d'emploi, de commerce, d'investissement, de recherche et développement ou de formation. Enfin, la 3<sup>ème</sup> partie met en évidence, en s'appuyant notamment sur des témoignages, l'engagement des entreprises françaises en faveur du développement humain et social de la Côte d'Ivoire : éducation, santé, amélioration des conditions de vie, développement rural, soutien à l'entrepreneuriat... L'annexe présente les diverses structures institutionnelles qui représentent, structurent et soutiennent les opérateurs économiques français en Côte d'Ivoire.



“

Je remercie tous les partenaires et toutes les entreprises qui ont contribué à ce rapport. Il met en lumière l'apport des entreprises françaises au développement de l'économie ivoirienne et dans l'approfondissement de la relation économique entre la Côte d'Ivoire et la France. »

**Gilles Cardona, Président du Comité Côte d'Ivoire des Conseillers**

**du Commerce Extérieur de la France.**

”

## Méthodologie

L'étude repose sur une analyse des données recueillies, à travers une enquête en ligne, auprès des entreprises françaises actives en Côte d'Ivoire entre le 1<sup>er</sup> juin et le 31 juillet 2023.

### **Champ des entreprises concernées par l'étude :**

- Les filiales de sociétés françaises établies en Côte d'Ivoire
- Les filiales d'une entité française d'un groupe international
- Les succursales ou bureaux de représentation de sociétés françaises
- Les partenariats franco-ivoiriens contrôlés ou co-contrôlés par la partie française
- Les entreprises de droit ivoirien dirigées par un français détenant plus de 50% du capital (EFE : Entreprise Française de l'Etranger).

Le fichier utilisé recense 1049 opérateurs économiques dont 318 filiales/succursales d'entreprises françaises et 731 EFE. Si l'on peut considérer que la liste des filiales/succursales françaises est exhaustive, celle correspondant au champ des EFE, comprend un nombre d'acteurs qui est sans aucun doute bien en deçà de la réalité.

**Données recueillies via le questionnaire :** l'exploitation des données de l'enquête a permis de recueillir des informations sur le statut et la forme juridique des entreprises, leurs secteurs d'activités et types d'activité (production, distribution,...), leurs effectifs (dont part de femmes), l'évolution de leur chiffre d'affaires, les relations commerciales qu'elles entretiennent avec la France, leurs activités dans la sous-région, les



investissements (dont ceux dédiés à la recherche et développement ou à la formation) et leurs initiatives en matière de responsabilité sociale et environnementale.

La répartition par catégorie d'entreprises reprend les critères suivants :

- **Micro entreprise ou TPE** (Très Petite Entreprise : moins de 10 employés et chiffre d'affaires inférieur à 130 M CFA)
- **PME** (Petite et Moyenne Entreprise : moins de 250 personnes et chiffre d'affaires inférieur à 2,8 Mds CFA)
- **ETI** (Entreprise de Taille Intermédiaire : moins de 5 000 personnes et chiffre d'affaires inférieur à 97,5 Mds CFA)
- **Grande entreprise** (+5 000 personnes et chiffre d'affaires supérieure à 97,5 Mds CFA)

#### **Périmètre et utilisation des statistiques :**

L'année de référence est l'année 2022 (avec parfois une base historique en 2019 pour montrer l'évolution des indicateurs sur les 4 dernières années ou l'impact, en 2020, du Covid sur l'activité des entreprises).

Les statistiques présentées dans le rapport représentent l'information réelle communiquée par les entreprises. En effet, il y a plus **de 1000 entreprises françaises actives en Côte d'Ivoire. Le champ de l'étude ne concerne qu'une partie de ce nombre**, celles qui ont répondu à l'enquête (318 dont 147 filiales/succursales et 171 EFE, soit un nombre suffisamment représentatif de la diversité des opérateurs économiques français). Aucune extrapolation sur l'ensemble des entreprises n'a été faite.

Pour cette raison, la contribution réelle des entreprises française en Côte d'Ivoire en termes de chiffre d'affaires, d'investissements, d'emploi ... est beaucoup plus importante que celle citée dans le rapport. Cependant, compte-tenu de la base significative de répondants, les données obtenues, constituent des indications et tendances qui alimentent nos constats qualitatifs.

Enfin la restitution ne prend en compte que l'impact direct des entreprises en Côte d'Ivoire. L'étude n'intègre donc pas leur impact indirect (soit l'activité économique additionnelle et l'emploi générés par des achats de biens et services auprès de la chaîne d'approvisionnement) ni induit (dépenses des employés).





**1/ PROFIL DES PLUS DE 1000 OPÉRATEURS ÉCONOMIQUES  
FRANÇAIS ACTIFS EN CÔTE D'IVOIRE**





# 1/ Profil des plus des 1000 opérateurs économiques français actifs en Côte d'Ivoire

**La présence française est estimée à plus de 1000 entreprises (1049)** dont 318 entités rattachées à une maison mère française et 731 entreprises de droit local dont le propriétaire est de façon majoritaire un ressortissant français (EFE).

## 1.1 Les filiales ivoiriennes d'entreprises françaises

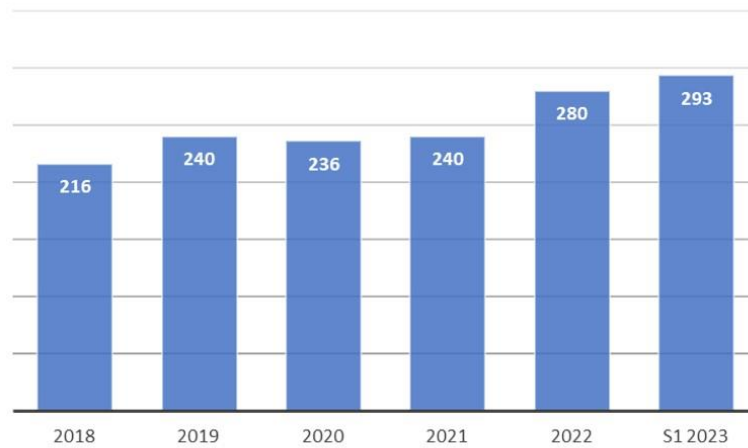
**Avec plus de 300 implantations françaises, la Côte d'Ivoire est, de loin, le premier pays d'accueil des filiales et succursales françaises en Afrique de l'Ouest**, recensant près d'un tiers des filiales françaises dans la sous-région.

**Le secteur privé français est le 1<sup>er</sup> investisseur étranger en Côte d'Ivoire.** D'après la Banque de France, en 2021, le stock d'IDE (Investissements Directs Etrangers) français en Côte d'Ivoire s'est élevé à 3,2 Mds EUR (la CNUCED estime à 12,2 Mds USD le stock total d'IDE tous pays confondus. La France représenterait ainsi 28% du stock). Les flux d'IDE en provenance de la France s'établissent en moyenne à plus de 160 M EUR soit 105 milliards Franc CFA par an (200 M EUR en 2021 soit 131 milliards de Franc CFA, montant n'incluant pas les réinvestissements ni les flux transitant par d'autres pays).

L'enquête OFATS (européenne Outward Foreign Affiliates Statistics, conduite en France par l'INSEE et reposant sur les réponses faites par les sièges des groupes), recense **240 filiales françaises en 2021** qui ont réalisé près de 7 Mds EUR de Chiffre d'Affaires. De son côté, le Service Economique Régional recense **à l'été 2023, 318 implantations françaises** (dont 293 filiales et 25 succursales), évolution qui met en évidence la dynamique d'implantation des entreprises françaises depuis la fin de la période COVID.



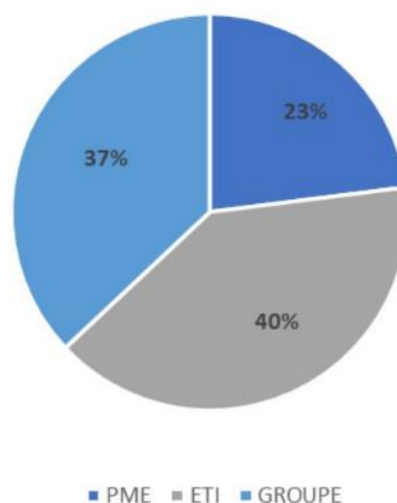
## Évolution du nombre de filiales françaises



Source : Service Économique Régional, Abidjan, 2023

77% des filiales d'entreprises françaises sont des entités qui dépendent de grandes entreprises (plus de 5000 employés et un chiffre d'affaires de plus de 1,5 Milliard EUR soit 985 Milliards Francs CFA) ou d'ETI (entre 250 et 5000 employés), confirmant l'engagement sur le long terme des groupes français en Côte d'Ivoire.

## Répartition des filiales selon leur taille



Source : Service Économique Régional, Abidjan, 2023

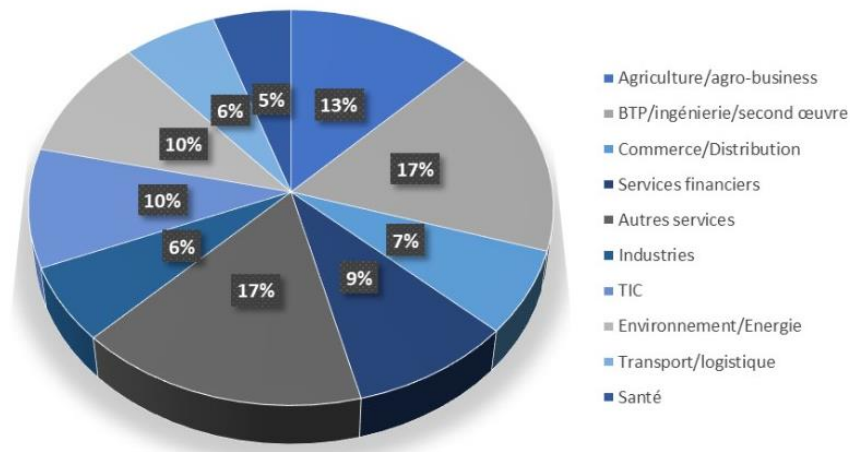


Trois entreprises françaises se situent dans le top 5 des plus grandes entreprises ivoiriennes en termes de chiffre d'affaires : la Compagnie Ivoirienne d'Electricité (filiale d'Eranove dans le secteur de la distribution d'électricité), Orange Côte d'Ivoire dans les télécommunications et Total Energies Côte d'Ivoire dans le domaine de la distribution de produits pétroliers. D'autres entreprises, à l'instar de Groupe Castel, Société Générale ou encore Groupe Compagnie Fruitière occupent une place importante sur le marché ivoirien. En outre, une part très importante (près de 50%) de la capitalisation boursière régionale (BRVM) relève de filiales d'entreprises françaises implantées en Côte d'Ivoire (12 filiales ivoiriennes de groupes français, sur un total de 45 entreprises, sont cotées à la Bourse Régionale des Valeurs Mobilières -UEMOA).

Ces entreprises font partie des plus gros employeurs en Côte d'Ivoire. Ainsi, la Société Culture Bananière est avec 8161 employés, classée comme le principal employeur privé de la Côte d'Ivoire dans la dernière étude de SikaFinance. Parmi les 20 autres plus gros employeurs, sont cités CIE -4573 employés-, Sucaf -3947 employés-, SODECI -3247 employés- ou Sigasécurité -2777 employés-

En termes **de répartition sectorielle**, les entreprises françaises sont impliquées sur un ensemble très large de secteurs d'activité, contribuant à la diversification de l'économie ivoirienne.

## Domaines et secteurs d'activités des filiales françaises



Source : Service Économique Régional, Abidjan, 2023

Plus de 90% du stock d'IDE français est orienté vers les branches d'activités suivantes : finances, hydrocarbures, électricité, eau, BTP, industrie, agro-industrie, transport, hôtellerie, distribution, télécom et audiovisuel. Les entreprises françaises implantées localement poursuivent leurs investissements sur leurs sites ou dans le cadre de nouveaux projets. Il existe par ailleurs, un courant continu d'arrivée de nouveaux investisseurs français alimenté notamment par des PME. Ces nouveaux arrivants sur le marché ivoirien accompagnent le développement de certaines activités en Côte d'Ivoire (fintech, formation, ...).

“

**Focus sur le secteur de la santé :** une quinzaine d'entreprises représentant un chiffre d'affaires cumulé de 200 Millions € et générant plus de 3100 emplois directs.

”



## Focus sur le secteur agricole/industrie agroalimentaire

36 entreprises (19 filiales de groupes, 11 filiales d'ETI et 6 de PME)



**> 12, 000**

Emplois ruraux créés directement & indirectement

**> 40, 000**

Emplois en prévision sur les 5 prochaines années

**> 70%**

Emplois jeunes créés directement & indirectement



**> 305 Millions d'euros**

De Stock Investissement Direct

**> 1 Million d'euros**

Dédiés au renforcement du capital Humain

**> 25 Millions d'euros**

D'investissement prévisionnel sur 5 ans



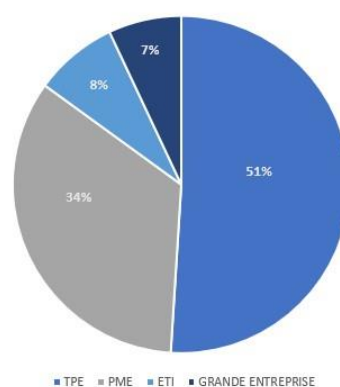
## **1.2 Les entreprises dont un français en est le propriétaire et le dirigeant**

**La densité d'entreprises de droit ivoirien créées et dirigées par des Français (EFE) constitue une caractéristique de la présence française en Côte d'Ivoire.**

Plus de 700 entreprises relèvent de ce champ. Cette communauté regroupe des entrepreneurs français installés en Côte d'Ivoire depuis des décennies, ayant développé des activités dans les domaines industriels, forestiers ou agricoles. Elle s'est vue renforcée par l'arrivée régulière de nouveaux entrepreneurs, notamment dans le milieu des années 2010 et, plus récemment, avec une vague de création d'entreprises par des « startupper », lesquels accompagnent le développement des secteurs des services, du tourisme, des nouvelles technologies de l'information ou des énergies renouvelables en Côte d'Ivoire.

En termes de taille, 85% des entreprises sont des TPE/PME. 15% sont donc des ETI ou grandes entreprises, soit une proportion plus importante qu'au niveau national (7% selon le dernier rapport du PNUD).

### **Répartition des entreprises selon leur taille**

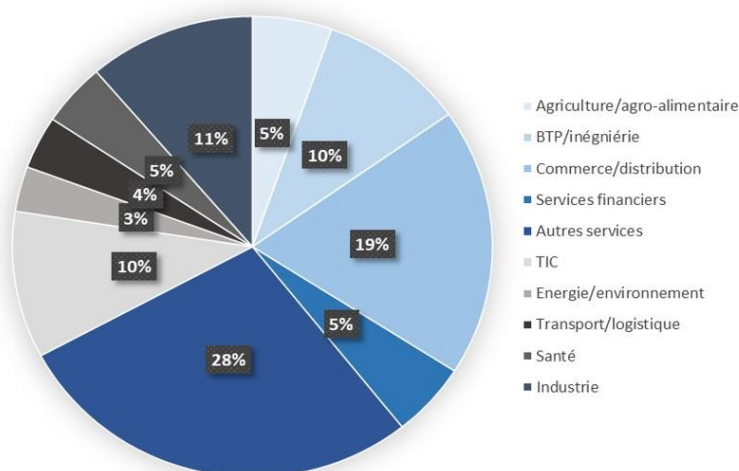


Source : Service Économique Régional, Abidjan, 2023



Plus d'un quart des entreprises exercent dans le domaine des services, champ qui intègre des activités très variées de services aux entreprises (avocat, expert-comptable, sécurité, protection incendie, conseil, formation, maintenance informatique, recrutement, fourniture de pièces détachées, ...) et aux particuliers (voyagistes, gardiennage, tourisme/hôtellerie, décoration...). Le commerce/distribution est le 2<sup>ème</sup> principal domaine d'activité avec un secteur de la restauration particulièrement bien représenté. Le secteur industriel (transformation du bois, fabrication de matériaux de construction, assemblage, ...) est le 3<sup>ème</sup> domaine d'intervention des EFE devant le BTP et les Technologies de l'Information et de la Communication (TIC).

## Répartition sectorielle des EFE



Source : Service Économique Régional, Abidjan, 2023

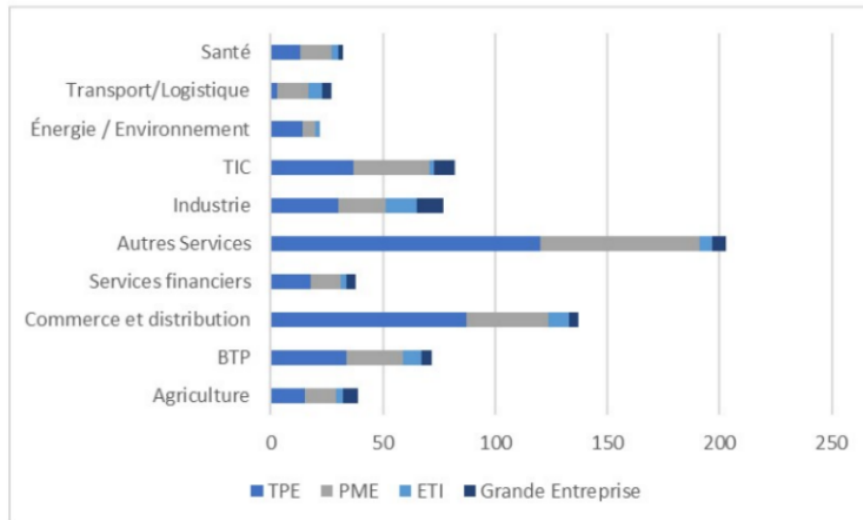
Les TPE et PME sont particulièrement présentes dans les domaines des services et commerce/distribution. En effet, 60% des TPE et 40% des PME exercent dans ces domaines.

En revanche, les domaines d'activités des ETI et des grandes entreprises sont beaucoup plus diversifiés. Leur premier domaine d'intervention est le secteur industriel (20% d'entre elles sont actives dans ce domaine) suivi du BTP (10%), des services (10%), du commerce/distribution (9%) et de l'agriculture (9%).





## Domaines d'activités selon la taille de l'entreprise



Source : Service Économique Régional, Abidjan, 2023



## 2/ UNE CONTRIBUTION ACTIVE ET IMPORTANTE DES ENTREPRISES FRANÇAISES À L'ÉCONOMIE IVOIRIENNE



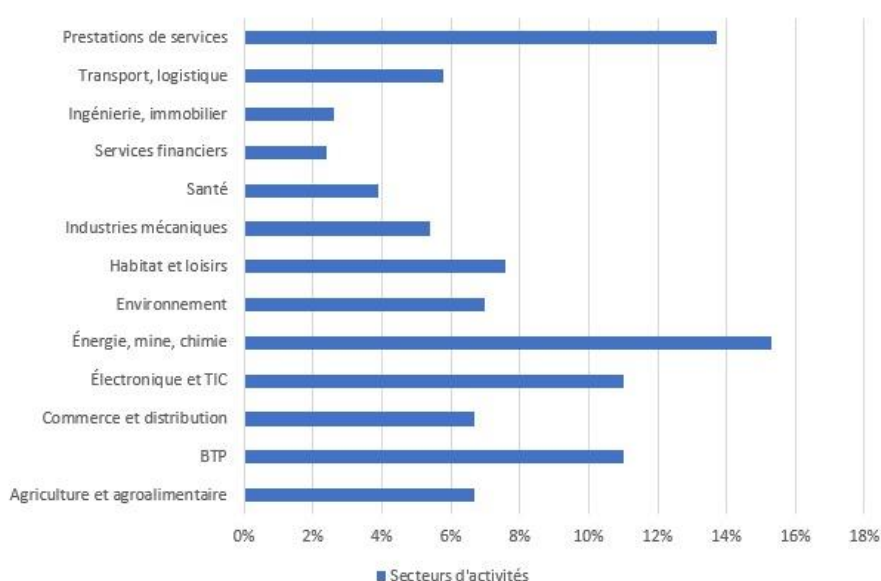
## 2/ Une contribution active et importante des entreprises françaises à l'économie ivoirienne

La contribution des entreprises françaises à la création de richesse en Côte d'Ivoire est particulièrement importante. Les informations communiquées par les 318 entreprises qui ont répondu au questionnaire permet d'obtenir un certain nombre de tendances et de constats présentés dans cette partie.

### Profil des répondants :

- 54% d'EFE (171 entreprises), 36% de filiales d'une société française, le reste étant composé de filiales d'une entité française d'un groupe international ou de succursales/bureaux de représentation ;
- 95% des entreprises sont implantées à Abidjan mais 18% d'entre elles disposent de sites hors de la capitale ;
- 19% disposent d'un (ou plusieurs) site(s) de production/assemblage/maintenance ;
- S'agissant de la taille des structures locales : 28,3% d'entre elles relèvent de la catégorie des TPE, 44,7% sont des PME, 19,9% des ETI et 7,1% des grandes entreprises ;
- Secteurs d'activités représentés (ensemble des répondants) :

### Secteurs d'activités représentés

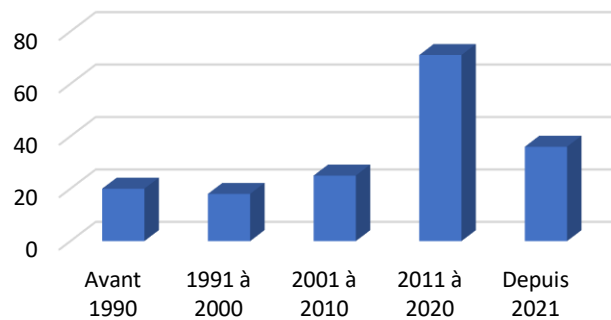




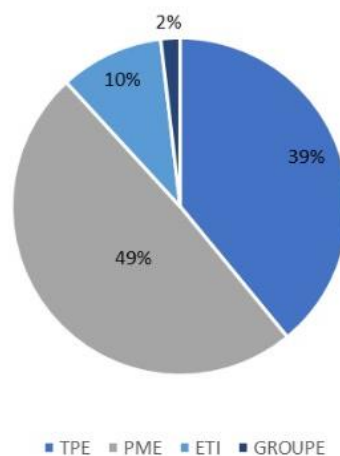
**Focus sur les EFE** (sur la base de 170 répondants) :

Une forte dynamique de création d'entreprise depuis 2021, notamment de la part de jeunes entrepreneurs.

### EFE: Année de création



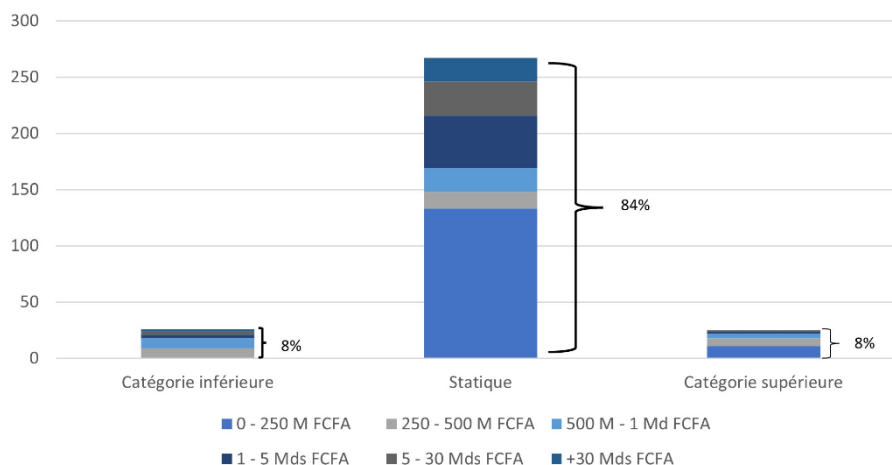
### Répartition des EFE par catégorie d'entreprise





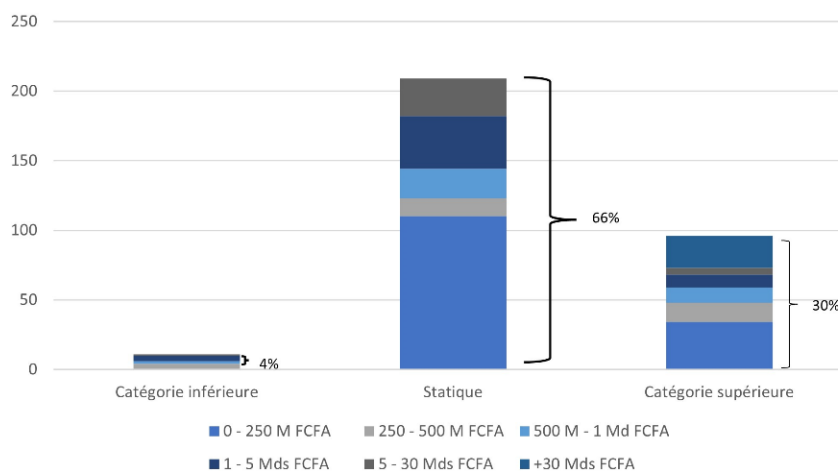
**Evolution du chiffre d'affaires des entreprises sur les dernières années :**

## Évolution du chiffre d'affaires entre 2019 et 2020 (par catégorie)



Le graphique ci-dessus met en avant une certaine résilience des entreprises pendant la période COVID en 2020. En effet, la grande majorité des entreprises (84%) sont demeurées dans leur catégorie de chiffre d'affaires tandis que 8% des entreprises ont évolué vers une catégorie supérieure et que 8% ont régressé vers une catégorie inférieure.

## Évolution du chiffre d'affaires entre 2019 et 2022 (par catégorie)





Le graphique ci-dessus indique qu'entre 2019 et 2022 :

- Très peu d'entreprises (4%) ont régressé en termes de catégorie de chiffre d'affaires ;
- Les 2/3 des entreprises n'ont pas changé de catégorie de chiffre d'affaires ;
- Près de 30% des entreprises ont évolué vers une catégorie supérieure de chiffre d'affaires.

A noter également de façon plus spécifique que :

- Plus de la moitié des entreprises ayant un chiffre d'affaires compris entre 250 et 500 M FCFA en 2019 ont migré vers une catégorie supérieure de chiffre d'affaires en 2022.
- Aucune entreprise ayant un chiffre d'affaires de plus de 30 Mds FCFA n'a évolué vers une catégorie inférieure.

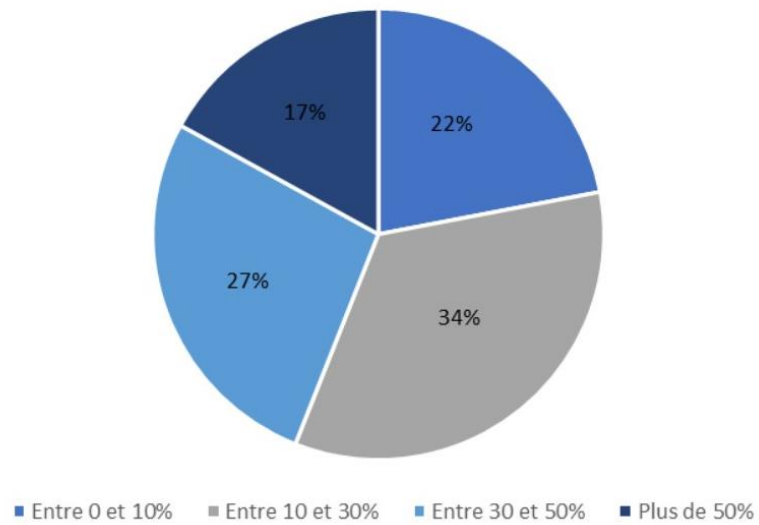
### **Emploi :**

Au-delà de l'emploi total généré par les opérateurs économiques, l'analyse des données révèle que c'est avant tout la qualité de l'emploi (conditions de travail et environnement de travail, sécurité de l'emploi, ...), l'accompagnement et la valorisation des employés qui caractérisent la politique RH des entreprises françaises.

L'étude met notamment en avant un très fort engagement des entreprises en termes **d'égalité de genre** :



## Part de l'emploi féminin



Les entreprises françaises sont également très attentives à l'intégration des **jeunes talents** et à leur accompagnement de carrière. La plupart des entreprises sont soucieuses d'employer de la main d'œuvre ivoirienne qu'elles accompagnent dans leur montée en compétence. Elles investissent en particulier dans des filières de formation locales.





« **Decathlon**, entreprise emblématique du secteur sportif, s'est engagée fermement à intégrer l'égalité professionnelle. Au cœur de sa démarche se trouve un soutien fort envers les femmes à plusieurs niveaux.

Pour renforcer les talents féminins, un module spécialement conçu a été mis en place, visant à cultiver les compétences de leadership féminin. De plus, un parcours dédié offre aux femmes l'opportunité de développer leur réseau professionnel à l'échelle internationale, tout en les préparant à travailler dans un environnement incertain, facteur clé de réussite.

Le soutien est également visible au niveau de la prise en charge de la maternité, facteur décisif d'une évolution au sein d'une entreprise. Des entretiens avant et après congé maternité permettent de soutenir les femmes dans cette phase cruciale de leur vie, tout en modulant leur poste de travail en fonction de leurs besoins spécifiques et en garantissant leur évolution professionnelle.

Enfin, nous traitons également les inégalités salariales liées au genre et des mesures proactives sont prises pour s'assurer que les femmes reçoivent une rémunération équitable par rapport à leurs homologues masculins à poste égal.

Tout ceci reflète l'engagement résolu de l'entreprise envers la diversité, l'équité et la valorisation de toutes ses employées. En somme, Decathlon s'efforce d'offrir un environnement de travail inclusif et équitable pour les femmes, encourageant leur développement professionnel, tout en assurant un soutien optimal pendant les moments clés de leur vie. Cet engagement en faveur de la diversité et de l'équité renforce la performance collective de l'entreprise tout en bâtissant un avenir plus égalitaire et prometteur pour toutes ses collaboratrices. »



« En octobre 2022, **Auchan Retail Côte d'Ivoire** a signé une convention de partenariat avec l'Institut National Polytechnique Félix Houphouët-Boigny (INP-HB) et a officialisé le lancement de la licence professionnelle en alternance intitulée « Management des métiers de la grande distribution, financée par Auchan. Les cours dispensés à la fois par le corps professoral de l'INP-HB et par des professionnels de l'entreprise Auchan qui se tiennent une semaine par mois à l'INP-HB, sont complétés par un apprentissage en alternance dans des magasins Auchan trois semaines par mois. Le concept d'alternance n'existant pas en Côte d'Ivoire, la formation est officiellement reconnue comme une formation « classique » avec l'équivalent d'un stage étalé sur neuf mois. La prime de stage mensuelle permet aux étudiants de couvrir les frais de formation. L'objectif est d'intégrer les futurs diplômés dans les différents services de la filiale d'Auchan en Côte d'Ivoire. »

**Arthur ZAHI, Responsable Communication**



*« Le groupe européen agricole InVivo a créé à Abidjan, un centre de formation professionnel dédié aux métiers de la boulangerie en association avec deux partenaires stratégiques : les meuniers MMCI (Moulins modernes de Côte d'Ivoire) et LMCI (Les Moulins de Côte d'Ivoire).*

*En formation initiale ou continue, « L'Académie du pain » propose depuis janvier 2023 des formations exigeantes et adaptées aux réalités de ce secteur en développement.*

*Ces formations seront visées par le ministère de la formation professionnelle de Côte d'Ivoire et sanctionnées par la délivrance d'un CQP (certificat de qualification professionnelle).*

*A terme, ce sont entre 250 et 300 apprentis qui seront formés chaque année, ouvrant ainsi la route vers une professionnalisation du secteur de la boulangerie en Côte d'Ivoire. »*

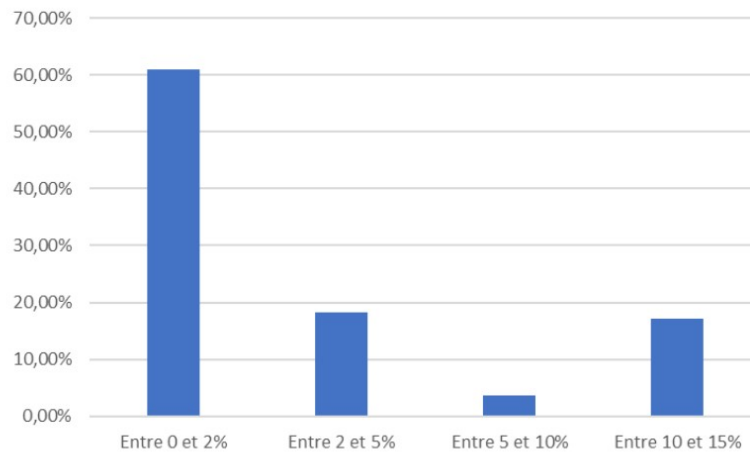
**Valentin BOYEZ, Directeur Général**

**Formation professionnelle continue** : Les entreprises françaises en Côte d'Ivoire sont particulièrement engagées en faveur de la formation du personnel et l'épanouissement de leurs collaborateurs.

La quasi-totalité des entreprises engagent des actions en matière de formation (en interne ou en s'appuyant sur des organisations externes) avec un budget consacré à cette activité qui peut représenter pour certaines d'entre elles une part très conséquente de leur chiffre d'affaires :



## Part du CA dédié à la formation



*« **Mane Côte d'Ivoire** est la filiale de V Mane Fils, société familiale et à ce jour numéro 5 mondial des arômes et du parfum. La filière parfum n'existant pas en Côte d'Ivoire, nous avons entrepris la formation de 4 employés ivoiriens au sein de notre entreprise. Ainsi, notre responsable de laboratoire et nos parfumeurs mettent en place des formations sur les matières premières aromatiques, les stabilités chimiques selon les supports des parfums, les bonnes pratiques de laboratoire, ... Ces formations sont également offertes à nos clients. A moyen terme, nous souhaitons établir un partenariat avec une école de chimie pour sensibiliser les étudiants ivoiriens à la parfumerie et pouvoir offrir des perspectives de formation et carrière au sein de notre groupe en Côte d'Ivoire et en France. »*

**Gabriel LALANDE, Directeur Général**



Différents types de formation continue en entreprises sont déployées : formations spécifiques aux métiers (mécanique, infographie, systèmes d'information, qualité/hygiène, sécurité/secourisme, ...), formations destinées à développer les compétences des employés (marketing, communication droit, ...) et à favoriser leur développement personnel et leur employabilité (leadership, management, ...).

**La santé et la sécurité au travail** : les entreprises françaises ont développé des normes très élevées dans ce domaine et mettent en œuvre les meilleures pratiques de leur maison mère, notamment en matière du suivi médical régulier de leurs collaborateurs.

*« Leader dans le domaine de la sécurité et sûreté des transports multimodaux en Afrique, **LE GROUPE EAS International** applique une politique très poussée en matière de santé de ses employés comme expliqué ci-dessous : « Dans le but d'améliorer l'environnement du travail de nos employés et les mettre dans les conditions de travail, nous avons mis en place une commission Santé Sécurité au travail à travers laquelle tous les salariés bénéficient d'un suivi individuel de leur état de santé intégré dans une démarche globale de prévention des risques professionnels. Dans ce cadre, ils sont soumis à des examens médicaux, et ce dès leur embauche, puis périodiquement, ainsi qu'à l'occasion d'événements particuliers. »*

**Frantz VERHAEGHE, Directeur général EAS-CI « Experts associés Côte d'Ivoire »**



**L'éducation et la formation** sont un pilier de l'action diplomatique française. La communauté d'affaires française accompagne ces efforts avec un engagement actif. Nos recherches montrent que ce domaine est en effet une priorité absolue des entreprises françaises. **56% des entreprises font état d'initiatives dans le domaine de l'éducation et 74% en matière de formation.**

*« **L'École de la deuxième chance** » s'inscrit dans le Programme Social du Gouvernement 2021-2024, pour former des jeunes sans emploi ou mal insérés sur le marché du travail. L'initiative vise à proposer des formations en apprentissage dans différents domaines tels que le BTP. Plusieurs entreprises françaises, **membres du Club Abidjan Ville Durable**, se sont associées à ce programme à travers la signature de conventions de partenariat avec le ministère ivoirien de l'Enseignement Technique, de la formation professionnelle et de l'apprentissage. Ces entreprises s'engagent à recruter de jeunes actifs à l'issue d'une formation technique aux métiers du BTP à Egletons en France. Une première cohorte d'une trentaine de personnes a été accueillie dans des entreprises du Club à la fin de l'année 2022. L'année 2023 a été lancée par la signature de nouvelles conventions de partenariats, permettant ainsi à des entreprises telles que SICMA, RAZEL, SOGEA SATOM, GREGORI, COLAS, VINCI, de recruter de la main-d'œuvre formée dans le cadre du programme. 135 personnes jeunes bénéficient de cette deuxième cohorte. »*

*« Un partenariat entre **le Club Agro** et l'Institut de Formation Professionnelle Agricole (INFPA) a été signé en octobre 2022. Les entreprises du Club agro se sont engagées à recruter chaque année plus de 60 étudiants de l'Institut. »*



« **CANAL+ UNIVERSITY** est une initiative du Groupe Canal+ visant à contribuer au développement des métiers de l'audiovisuel et du cinéma en Afrique. Par le biais de ce label de formations, Canal + propose des formations dans le domaine de l'audiovisuel et du cinéma, avec la collaboration d'animateurs de ses émissions. CANAL+ UNIVERSITY propose également des formations aux métiers du cinéma avec la participation d'experts (réalisateurs, producteurs, acteurs, techniciens...). »

**Grace Loubassou, En charge des Relations Institutionnelles**

« Très touché à titre personnel par les nombreux accidents de la route, la souffrance des familles et des proches, j'ai créé en 2022 **DG Consulting** pour proposer un service de sensibilisation à la sécurité routière appelé **L'ÉCOLE DE LA ROUTE**. L'idée est d'accompagner les entreprises dans leur politique RSE en organisant des ateliers de formation pour leurs employés mais aussi en leur permettant de participer à l'éducation de la jeunesse pour la prévention routière grâce à l'utilisation d'un circuit pédagogique amovible pour des ateliers ludiques. Éduquer pour faire des routes en Côte d'Ivoire un lieu sûr et accueillant doit être notre objectif à tous.

**Dominique GOUVERNAYRE, créateur du concept L'ÉCOLE DE LA ROUTE »**

**Sécurité routière, tous concernés**

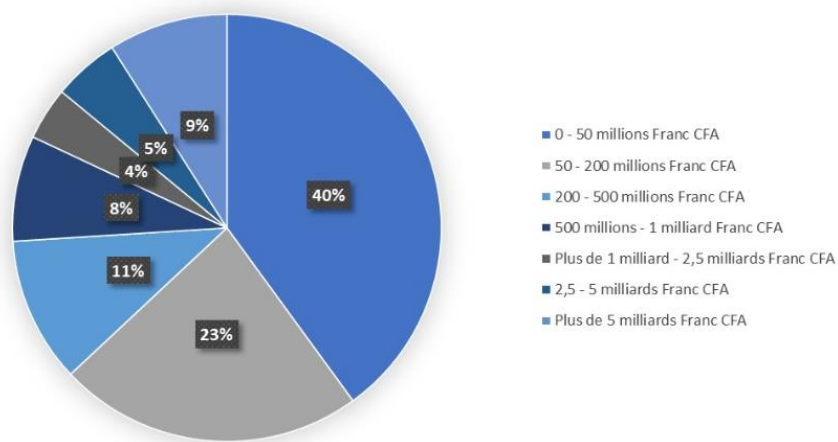
Les entreprises françaises sont également engagées aux travers de leurs **fondations** à l'instar de la **Fondation Orange** qui a porté plus de 500 projets sur tout le territoire ivoirien en matière de santé, éducation, culture numérique, la Fondation **Louis Dreyfus** qui a ouvert un Centre de Formation Agricole et Rurale (CFAR) à Niofoin au nord de la Côte d'Ivoire, lequel accueille des jeunes adultes des régions **fondation EDF** qui a soutenu 53 projets d'accès à l'eau en Afrique.





**Investissements :** les entreprises françaises soutiennent l'économie ivoirienne aux travers de leurs investissements, contribuant ainsi aux stratégies sectorielles nationales et à la montée en compétence de l'industrie et des personnes.

**Niveau des investissements réalisés par les entreprises depuis 5 ans**  
(en % des répondants)



Plusieurs projets se sont traduits par la création de « sociétés de projets » pour leur réalisation à l'instar du projet Biovéa (Construction d'une Centrale Biomasse cf intra).

Les investissements répondent au souhait des autorités pour un développement local. Les entreprises françaises participent pleinement à la création de valeur et au développement de chaînes de valeur locales, par leur politique d'investissement, d'approvisionnement et de sous-traitance :



« En 2011, **Spiral** a fait le choix de produire localement le mobilier de bureau et de maison en investissant plus de 1 milliard FCFA dans une menuiserie numérique. Cet outil de production à la pointe de la technologie a permis de passer de 100% de produits importés à 80% de produits fabriqués localement, de créer de l'emploi et de la formation de haut niveau. Pour aller plus loin dans sa démarche, Spiral dessine certaines lignes de son mobilier et a parrainé en 2022 le 1<sup>er</sup> concours des Jeunes designers Ivoiriens avec la fondation Donwahi et Jean Servais. »

**Nathalie DUBOY, Directrice SPIRAL**

« **Favoriser le développement d'une industrie agro-alimentaire locale :**

**Le groupe Avril**, leader français des huiles et protéines végétales, à travers sa fondation est engagé dans la structuration de filières protéines végétale destinées à l'alimentation humaine et animale (basée sur le soja mais aussi sur les légumineuses traditionnelles) qui pourrait permettre au pays de conforter sa souveraineté alimentaire. »

Les investissements s'accompagnent également de transferts de technologies participant à une structuration accrue du tissu économique local et à sa montée en valeur :



« **Le laboratoire Vitropic**, inauguré en mai 2023, est un des outils au service de la stratégie ivoirienne de souveraineté alimentaire. Ce partenariat entre Vitropic, filiale du CIRAD (Centre de coopération de recherche agronomique pour le développement durable des régions tropicales et méditerranéennes) et **Compagnie Fruitière** favorisera la sélection et amélioration génétique de variétés / espèces notamment sur les semences bananières résilientes aux problématiques de maladies, changement climatique, ... La production de vitroplants doit garantir la sécurité sanitaire ainsi qu'une disponibilité de matériel végétal rapide en quantité permettant d'assurer un revenu aux agriculteurs tout au long de l'année. Cette nouvelle plateforme a pour objectif de devenir un acteur majeur dans la R&D du continent grâce à des partenariats avec le secteur de la recherche ivoirienne ainsi qu'avec d'autres pays du continent. »

« **Le laboratoire Cerba Path** inauguré en octobre 2022 est spécialisé dans le diagnostic du cancer. Grâce à ce laboratoire, les prélèvements sont dorénavant analysés en Côte d'Ivoire et non plus envoyés à l'étranger pour traitement »

La tendance est appelée à se poursuivre :

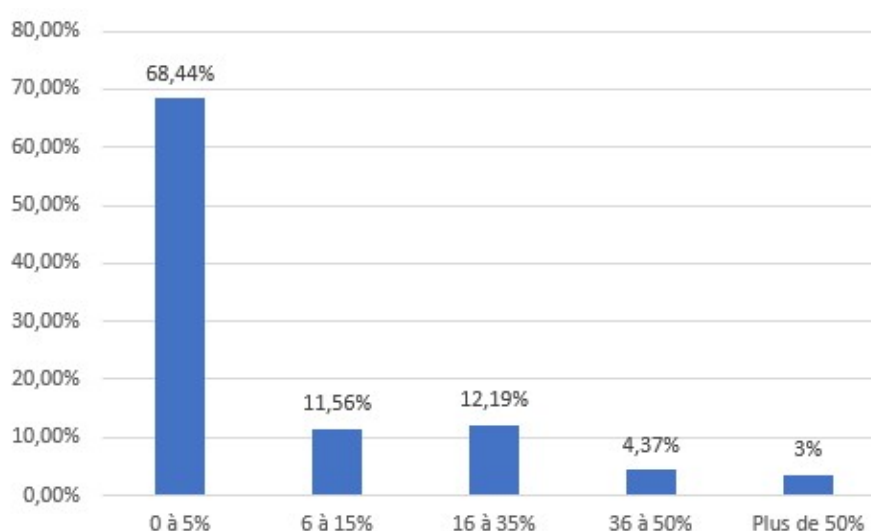
“ **70% des entreprises déclarent vouloir poursuivre et accélérer leurs investissements en Côte d'Ivoire.** ”



- 70% des filiales françaises prévoient de poursuivre leurs investissements sur les deux prochaines années pour développer leurs activités. Sont notamment mentionnés des investissements sur leur outil de production (nouveaux équipements, achat de matériel, équipements informatiques...), la construction de nouveaux sites de production, l'extension de leurs réseaux de distribution et, pour une majorité, l'acquisition de moyens logistiques (stockage, véhicules, bureaux, chambres froides...).
- Le même pourcentage (70%) est également observé pour les EFE : acquisition de sociétés, création d'unités de production, intelligence artificielle, centre de formation, nouveaux points de vente, recherche et développement...

**Recherche et Développement/Innovation :** les entreprises françaises participent à l'avenir de la Côte d'Ivoire en investissant en « recherche et développement » et en accompagnant l'essor du secteur de l'innovation et des nouvelles technologies. Cette activité « recherche et développement » représente d'ailleurs une part importante des investissements qu'engagent les entreprises en Côte d'Ivoire :

### Part des investissements consacrés à la R & D





« En 2022, **la Société Mane Côte d'Ivoire** a pris la décision d'établir son centre de recherche à Abidjan, pour mieux servir les clients et consommateurs locaux. Avec un investissement de plus de 1,1 milliard de CFA, nous sommes aujourd'hui en mesure de créer des parfums localement pour répondre aux dernières tendances des marchés locaux et internationaux. **Ce centre de R&D est unique en Afrique de l'Ouest** ».

**Gabriel LALANDE, Directeur Général**

Les entreprises entendent notamment accompagner et préparer la Côte d'Ivoire sur les secteurs d'avenir tels que le numérique :

« Dans notre vision de positionner notre cabinet comme pionnier de la conformité réglementaire en Afrique, nous travaillons avec des partenaires français et ivoiriens à la mise en place d'une académie de formation sur la protection des données personnelles en Côte d'Ivoire, soit un campus de formation aux métiers de la protection des données personnelles, qui sera un centre d'excellence ouvert aux apprenants venant de toute l'Afrique. »

**Léon BRANDRE, PDG du Groupe DPSE**



« **L'Orange Digital Center** est un site dédié à l'accompagnement numérique et à l'innovation. Il réunit en un même lieu les 4 programmes stratégiques du groupe Orange, à savoir : une école du code Orange Digital Academy, un atelier de fabrication numérique FabLab, un accélérateur de start-up, Orange Fab Lab et Orange Ventures Africa, le fonds d'investissement du **Groupe Orange** ».

**Habib BAMBA, Directeur de la Transformation, du Digital et des Médias**

« **CMA CGM a récemment ouvert à Abidjan un « hub ZEBOX »** pour soutenir l'innovation et l'entrepreneuriat en Afrique de l'Ouest. ZEBOX est un accélérateur international de startups qui s'appuie sur un réseau d'entrepreneurs, de leaders industriels et d'experts de l'écosystème.

La structure a été fondée en 2018 par Rodolphe Saadé, Président Directeur Général du Groupe CMA CGM, afin d'accélérer la décarbonation et l'optimisation des opérations de la supply chain en collaborant avec les startups les plus prometteuses. Il s'agit du premier accélérateur de Côte d'Ivoire dédié à ces thématiques. La communauté de ZEBOX West Africa compte à ce jour 16 startups et 3 partenaires sponsors que sont B. Transport International, IFG Afrique et PLASTICA CI. ZEBOX fournit à sa communauté un ensemble unique de programmes, de ressources et d'opportunités pour développer leur business. Les espaces de plus de 400 m<sup>2</sup> ont été pensés pour stimuler l'innovation et la collaboration entre les startups et les entreprises partenaires de la région. Depuis le 1er juin, ZEBOX West Africa accueille également dans ses espaces Le Phare, l'incubateur social de la Fondation CMA CGM, et sa première cohorte composée de 4 startups. »

**Joseph Olivier BILEY, Hub manager ZEBOX West Africa**



### **Relations internationales :**

**Relations avec la France :** D'après les douanes françaises, les échanges commerciaux entre la France et la Côte d'Ivoire ont progressé de +9,4% en 2022 pour atteindre 2,5 Mds EUR. La Côte d'Ivoire est ainsi le 2<sup>ème</sup> client de la France et son 2<sup>ème</sup> fournisseur (hors hydrocarbures) en Afrique Sub-Saharienne. Les opérateurs économiques français ont une contribution majeure à la densité de cette relation commerciale bilatérale, et, plus globalement un rôle central dans les exportations ivoiriennes.

“

**60% des entreprises entretiennent des relations commerciales (biens et services) avec la France à l'import.** Pour 35% d'entre elles, la France représente entre 10% et 50% du total de leurs importations et pour 29% d'entre elles entre 50% et 100%

”

“

**20% des entreprises entretiennent des relations commerciales avec la France à l'export.** Pour 22% d'entre elles, la France représente entre 10 et 50% du total de leurs exportations et pour 29% entre 50% et 100%

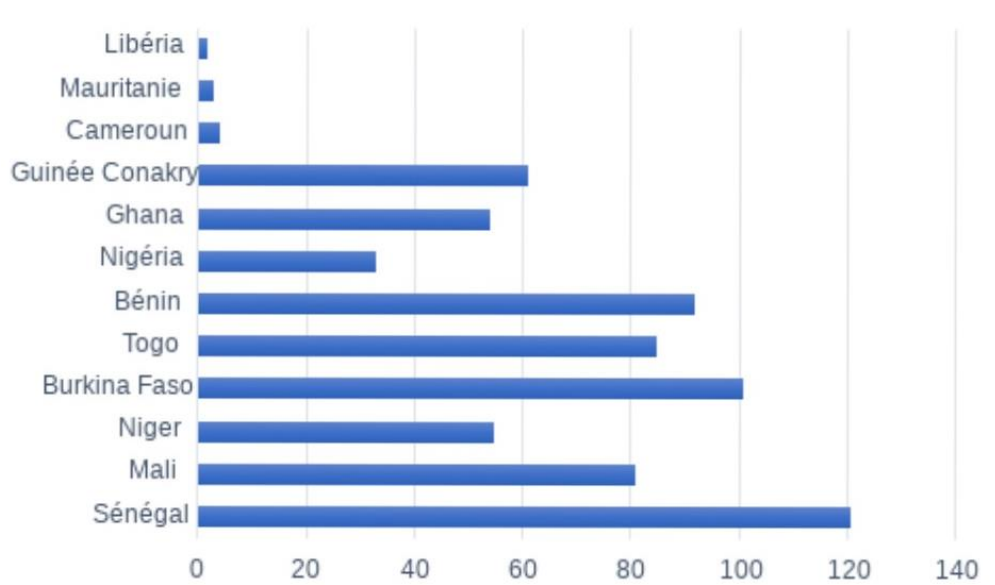
”

Au-delà de la relation bilatérale, nombre d'entreprises ont adopté la Côte d'Ivoire comme hub régional, révélant ainsi l'attractivité du pays, premier marché de l'UEMOA et plateforme pour l'Afrique de l'Ouest et l'Afrique Centrale. **55% des entreprises développent des activités sur d'autres pays de la sous-région**, contribuant ainsi au commerce extérieur de la Côte d'Ivoire (biens et services).





## Les principaux pays d'exportation





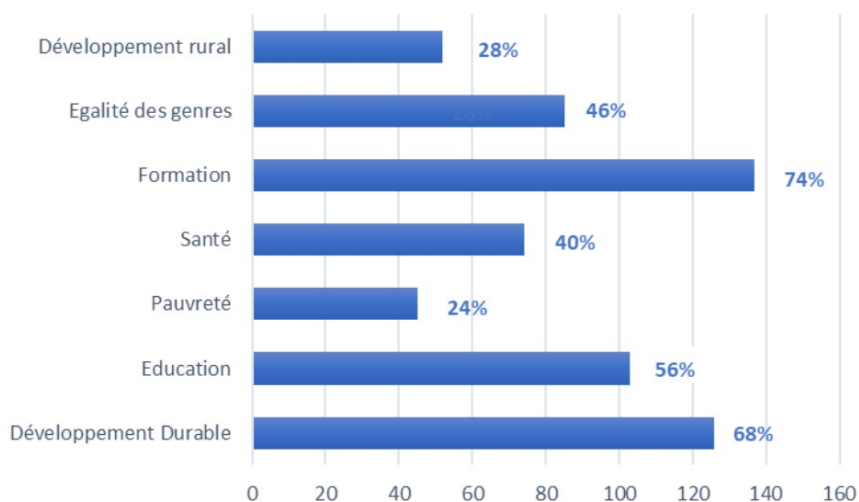
### 3/ UN IMPACT SOCIAL ET ENVIRONNEMENTAL POSITIF



### 3/ Un impact social et environnemental positif

La contribution des entreprises françaises ne se compte pas seulement en termes d'emplois, d'exportations ou d'investissements, mais aussi par leurs actions en matière de Responsabilité Sociale et Environnementale (RSE). Les entreprises jouent un rôle majeur en déployant des politiques de RSE qui sont alignées aux Objectifs de Développement Durable en matière d'employabilité, de sécurité alimentaire, de lutte contre les maladies ou de lutte contre le réchauffement climatique. Cette conduite responsable des entreprises et l'impact socio-économique positif qu'elles peuvent avoir est sans aucun doute un élément de différenciation de la présence française par rapport à d'autres partenaires de la Côte d'Ivoire. Les entreprises développent en effet des stratégies qui contribuent bien au-delà de leurs obligations RSE internes et des exigences locales. Deux tiers des entreprises qui ont participé à l'étude déclarent s'impliquer sur des projets concrets :

#### RSE/ Principaux domaines d'application





**Développement humain et social** : au-delà de l'action publique de la France, portée notamment par l'AFD, les entreprises françaises mettent en œuvre des programmes pour soutenir le développement humain et social en Côte d'Ivoire. Plusieurs initiatives, qui couvrent une variété de domaines, sont présentées ci-dessous :

L'accompagnement de populations défavorisées

« Dans le cadre de la construction du métro, la société SICMA/ **Bouygues** s'est engagé à embaucher 30 jeunes issus de quartiers défavorisés.

L'autonomisation et l'accompagnement professionnel des femmes est une préoccupation pour de nombreuses entreprises françaises :

« Le cabinet de conseil **KMGESTION CI**, a lancé une initiative visant à **accompagner et soutenir les femmes cheffes d'entreprises** et femmes managers en Côte d'Ivoire. En fournissant des opportunités de coaching professionnel, de formation et de réseautage, nous avons pu contribuer au renforcement du leadership et des compétences de ces femmes exceptionnelles. Voir nos participantes surmonter des obstacles, prendre des décisions éclairées et réaliser leurs objectifs professionnels nous inspire chaque jour. Cette initiative ne fait que renforcer notre engagement envers l'égalité des sexes et le développement économique en Côte d'Ivoire. Nous sommes impatients de continuer à soutenir et à voir les succès futurs de toutes les femmes talentueuses que nous avons le privilège d'accompagner. »

**Laetitia PUJOL, Fondatrice de KMGESTION CI**



*« Win Win Africa, constructeur des Agoras et la fondation Sephisleaders ont signé un partenariat visant à développer des synergies de collaboration pour favoriser l'emploi et l'autonomisation des femmes, l'entrepreneuriat féminin, notamment liés aux métiers du sport et de la culture. »*

**Régis CHARPENTIER, Président Win Win Africa**

**L'accès à l'éducation pour tous** : les entreprises françaises sont fortement investies pour favoriser l'accès à l'enseignement et contribuer à l'employabilité dans les secteurs économiques en croissance à travers la mise en place de nombreux projets soit en direct auprès des bénéficiaires (distribution de bourses permettant à des jeunes de poursuivre leurs études, don de matériel scolaire, construction de classes...), soit en développant des partenariats avec des fondations d'entreprises ou des établissements d'enseignement locaux.

*« EPC CI a noté le niveau de déscolarisation élevé dans le village d'OKO après échange avec le chef de village, ses notables et le directeur de l'école primaire. La principale raison était le manque de moyens financiers des parents. C'est ainsi que EPC-CI a décidé d'apporter systématiquement son aide aux parents d'élèves à chaque rentrée des classes. Ainsi, des Kits de fournitures scolaires sont achetés et remis au directeur de l'école par le biais du sous-préfet de Kokoumbo pour être distribués aux élèves de l'école primaire d'OKO. Des bourses scolaires sont souvent offertes aux élèves de CM2 ayant obtenu leur entrée en sixième. Dans la même dynamique nous avons construit des logements de 3 pièces pour les instituteurs. Aussi, face à l'insuffisance d'instituteurs, nous continuons de financer depuis près de 3 ans les primes mensuelles des bénévoles recrutés pour venir en soutien au seul instituteur de l'école. »*

**Augustine TANO, Coordinatrice RSE EPC CI**



« La Fondation **Société Générale CI** soutient l'ONG AIM avec des dons de kits scolaires à cinq cents enfants dans la région de Kouassikro. En 2023, un don a été fait à l'ONG AIM pour soutenir l'insertion des jeunes défavorisés à travers l'initiation au rugby.

Depuis plus de 5 ans la Fondation Société Générale CI accompagne les pensionnaires des orphelinats d'Adjamé, de Dabou et du BICE en soins pharmaceutiques et médicaux, en vivres et non vivres, livres et cadeaux de Noël. »

La Fondation Société Générale CI accompagne l'ONG « Parents au cœur bleu » pour favoriser l'insertion des enfants autistes dans le système éducatif classique par la réalisation de campagnes de sensibilisation auprès de 1 640 enseignants d'écoles primaires. »

**Joyce SAGOE, Directrice Marketing Multicanal & Communication**



## Le soutien à l'entrepreneuriat et le développement économique territorial

« **Le PRIX PIERRE CASTEL** est un engagement des fondateurs de la société à soutenir la croissance de la jeunesse entrepreneuriale africaine. Institué en 2018, le Prix soutient des initiatives portées par de jeunes entrepreneurs dans les domaines de l'agriculture et de l'agro-alimentaire, piliers de développement de l'économie ivoirienne. A chaque édition, les entreprises accompagnées sont retenues pour leur résilience, leur capacité à préserver et valoriser les ressources, à favoriser l'autonomisation des jeunes et des femmes et à contribuer au développement des systèmes alimentaires, en améliorant les productions et pratiques agricoles ainsi que la création de valeur sur le territoire. Au-delà des dotations financières apportées aux entrepreneurs par **le fonds Solibra** (plus de 80 millions de CFA sur ces 6 années), le Prix est un soutien sur le long terme dans leur parcours entrepreneurial. Des formations, coaching, mentoring et programmes de réseautage sont mis en place pour renforcer leurs compétences entrepreneuriales et ainsi contribuer au développement d'entreprises pérennes. Cette initiative contribue à soutenir le tissu économique ivoirien par la création d'emplois directs et indirects tout en tenant compte des enjeux sociaux et environnementaux ».

**Mr Cyril SEGONDS, Directeur Général de SOLIBRA**



« **Everfly** est une startup Franco-Ivoirienne intervenant dans la valorisation de coproduits agricoles et agroindustriels. En Côte d'Ivoire, nous aidons les agriculteurs et les coopératives agricoles à générer des revenus complémentaires aux agriculteurs en mettant en avant les principes d'économie circulaire et d'agriculture écologiquement intensive. Ainsi dans notre ferme pilote, nous développons sur une parcelle d'anacardier un élevage de mouches soldats noires qui sont utilisées pour valoriser les pommes de cajou (co-produit de la noix de cajou). Les larves de mouches soldats noires sont par la suite utilisées pour nourrir un élevage avicole. »

**Issa MOURIFIE, Président et Co-fondateur de Everfly.**

**L'amélioration des conditions de vie des communautés environnantes et l'appui aux secteurs sociaux.** En particulier, les entreprises en zones rurales contribuent par les relations qu'elles développent avec les communautés villageoises à la sécurisation du foncier et l'amélioration des revenus des agriculteurs.

« **Cashewcoast** adopte une stratégie durable basée sur plusieurs piliers. Notamment, la mise en place d'une organisation de petits planteurs au travers de la création de coopératives (23 à ce jour). Cette structure développe en parallèle un accès à l'eau pour assurer une meilleure productivité (7 projets ont déjà été menés à ce jour). Un magasin de brousse a permis la collecte et le maintien de la qualité. Afin d'aider les familles des planteurs, des prêts scolaires ont été réalisés pour assurer la scolarisation des enfants, notamment les filles. 1000 planteurs ont ainsi pu être financés en 2022. Des dons en matériel agricole ont contribué à l'activité quotidienne des planteurs. »

**Joel BAGBILA, Directeur Intégration Planteurs**





« **SCB**, construit des écoles maternelles et primaires sur les sites d'implantation pour garantir une éducation de qualité aux enfants employés du groupe et des communautés environnantes. »

« **La Maison Chocolat Guérin-Boutron** fondée à Paris au 18ème siècle est la 1ère chocolaterie parisienne et une des toutes premières de France. Le propriétaire de la marque est le Père Johann Ignaz Domas-Conzemius qui est depuis 2008 intronisé dans la Royauté Sanwi (Sud-Est de la CI) avec le nom de "Nanan Aoussi II". Ce royaume est celui où les premiers cacaoyers ont été plantés au pays. La vision de cette illustre Maison est de remettre l'homme/la femme au cœur de la filière cacao en Côte d'Ivoire, notamment en mettant en place des projets à impact et environnementaux (lutte contre le travail des enfants et la déforestation, mise en place d'une coopérative, etc.... »

**Père Johann Ignaz DOMAS-CONZEMIUS, Propriétaire**



*« Le Club Abidjan Ville Durable décerne un label pour valoriser des projets à impact social et environnemental positif. Il a récemment organisé un concours « Initiative Ville Durable » pour sélectionner et accompagner dans leur développement des solutions ivoiriennes innovantes dans ce domaine. Le Club a également lancé en juillet 2023, « l'Action Sociale Ville Durable », une initiative qui a pour objectif d'accompagner des acteurs ivoiriens du secteur de l'économie sociale et solidaire (associations, ONG) qui mènent des initiatives « durables » au sens large (santé, sport, éducation, genre, culture, environnement). Le programme récompense les projets d'une bourse de 2 M FCFA et la mise en place d'un système de parrainage avec un membre du Club. »*

### **Environnement :**

#### **L'étude montre que 40% des entreprises mettent en place des actions en matière de développement durable (68% des répondants).**

D'une part, les entreprises sont soucieuses de l'incidence de leurs activités sur le changement climatique. Elles mènent des initiatives en vue de contribuer à la réduction de l'empreinte carbone et l'amélioration de l'efficacité énergétique tout en assurant la continuité de leurs activités : décarbonisation et utilisation d'énergies renouvelables pour un fonctionnement plus durable de leurs sites.

D'autre part, nombre d'entreprises ont des démarches intégrées et ont développé des projets qui allient une réflexion économique, sociale et environnementale. On peut citer par exemple le projet Biovéa porté par EDF, SIFCA et Meridiam qui implantent une centrale à biomasse à Aboisso. S'inscrivant dans une démarche d'économie circulaire, le projet permettra de valoriser les déchets agricoles produits par 12 000 planteurs locaux et de leur apporter ainsi un complément de revenu. La centrale d'une puissance de 46 MW pourra répondre aux besoins en électricité de 1,7 M de personnes.

Enfin, consciente de leurs responsabilités, les entreprises françaises engagent des actions en matière d'environnement mettant en œuvre des



projets qui concourent à la lutte contre le changement climatique ainsi qu'à la réhabilitation et la préservation des milieux naturels :

« **EPC CI** a décidé de faire une ceinture verte autour de l'usine afin de participer au reboisement et prévenir les feux de brousse. Pour ce faire nous sommes rentrés en contact avec la Société de développement des forêts (SODEFOR) pour nous accompagner et nous fournir des plants de tecks. Nous avons pour objectif de reboiser 100 ha. »

**Augustine TANO, Coordinatrice RSE EPC-CI**

« Développé par **data354** en collaboration avec les ministères de l'environnement et de la santé de Côte d'Ivoire, le projet AQ54 a pour objectif de rendre accessible à tous des données fiables et exhaustives, jusqu'ici inexistantes, sur la qualité de l'air dans la ville d'Abidjan. Notre objectif est de déployer un réseau de capteurs (2 déployés à ce jour) qui vont mesurer en continu des paramètres de la qualité de l'air (particules fines, ozone, monoxyde de carbone...). Ces données sont automatiquement collectées, traitées et mises à disposition sur une plateforme web. Nous souhaitons également mettre en place un chatbot whatsapp et une application mobile afin de rendre ces données plus accessibles. »

**Thérance TEMFACK, Responsable BI & Analytics**



« En tant qu'entreprise leader dans les domaines des tests, de l'inspection et de la certification, Bureau Veritas reconnaît l'importance d'un environnement sain et résilient pour le bien-être et le développement des travailleurs et des communautés.

Grâce à nos évaluations et audits environnementaux, nous soutenons les entreprises en Côte d'Ivoire afin d'identifier et de réduire leurs impacts, ce qui conduit à une amélioration de la qualité de l'air et de l'eau, bénéfique directement à la santé et au bien-être des communautés locales.

Notre offre Net-Zéro permet aux entreprises non seulement de se former et de sensibiliser leurs équipes à la mesure de leur empreinte carbone, mais également de mesurer, réduire, compenser et faire vérifier leurs émissions de gaz à effet de serre afin d'acquérir une crédibilité, grâce à l'expertise technique de nos formateurs, de nos consultants et de nos auditeurs ESG.

Nous sommes fiers de contribuer au développement d'économies à faible émission de Gaz à Effet de Serre et plus résilientes. »

**Sandrine Pfister, Sustainability Market Leader Afrique**

**Santé :** Nombreuses sont les entreprises françaises qui se mobilisent afin de soutenir le système de soin ivoirien et développer ses capacités : fourniture de dons de médicaments, livraison de matériel médical, réhabilitation/construction d'hôpitaux, ...



« La Santé est l'un des domaines d'intérêt de **LafargeHolcim Côte d'Ivoire** en matière de Responsabilité Sociale d'Entreprise. C'est pourquoi parmi les initiatives phares déployées en 2022 auprès de ses communautés, LafargeHolcim Côte d'Ivoire a apporté son appui à trois centres de santé de la commune de Treichville. Cet appui a consisté (1) en la rénovation du Service de Santé Scolaire et Universitaire- Santé Adolescents et Jeunes de Treichville, (2) à équiper le laboratoire de l'Hôpital Général de Treichville d'un ionogramme et (3) à offrir vingt tonnes de ciment au Centre de Santé Urbain et Communautaire d'Arras 3 pour les travaux de construction en cours. Le coût global de cet appui est de 10 millions CFA. »

**Paul ANEY, Responsable Développement Durable**

« Le groupe Bouygues Construction s'implique fortement en matière de RSE en Côte d'Ivoire notamment au travers d'une action de mécénat portée par sa filiale bâtiment SETAO visant à renforcer les équipements de l'unité de soins intensifs du service des maladies infectieuses et tropicales (SMIT) du CHU de Treichville. »



**ANNEXE : LA PRÉSENCE INSTITUTIONNELLE FRANÇAISE EN CÔTE D'IVOIRE  
DANS LE DOMAINE ÉCONOMIQUE**



## **Annexes : La présence institutionnelle française en Côte d'Ivoire dans le domaine économique**



**Les Conseillers du Commerce Extérieur de la France (CCEF)** représentent un réseau présent dans plus de 140 pays. Il regroupe 4 500 chefs d'entreprises qui entretiennent des relations privilégiées avec les acteurs publics et privés. Le comité CCEF en Côte d'Ivoire est composé de 35 dirigeants d'entreprises qui couvrent les principaux secteurs d'activités du pays.

Ses principales missions sont : le conseil aux pouvoirs publics, l'appui aux entreprises, la formation des jeunes à l'International et la promotion de l'attractivité de la France

<https://ci.ambafrance.org/Conseillers-du-Commerce-Exterieur-2518>



### **Le Service économique régional d'Afrique de l'Ouest (hors Nigéria-Ghana)**

fait partie du réseau international de la Direction Générale du Trésor du Ministère de l'économie, des finances et de la souveraineté industrielle et numérique. Il coordonne l'action des acteurs publics du domaine économique. Ses principales missions sont :

- Le suivi et l'analyse de la situation macro-économique et financière de la zone géographique qu'il couvre.
- La promotion des intérêts économiques français : conseil et appui aux entreprises françaises, action d'influence auprès des autorités locales, évaluation et mise à disposition des outils financiers sous gestion de la DG Trésor et ceux gérés par l'AFD.

Le Service Economique Régional d'Abidjan accueille également dans son équipe des experts d'autres administrations françaises (Ministère de la transition écologique et cohésion des territoires, Ministère de l'agriculture



et de la cohésion du territoire) et une conseillère en matière de propriété intellectuelle (INPI).

**Contact :** [abidjan@dgtresor.gouv.fr](mailto:abidjan@dgtresor.gouv.fr)

[www.tresor.economie.gouv.fr](http://www.tresor.economie.gouv.fr)



**Business France** est l'agence publique en charge du développement international des entreprises françaises, des investissements internationaux en France et de la promotion économique de la France.

Export : Elle prépare les entreprises françaises et les met en relation avec partenaires commerciaux sur les marchés cibles afin de favoriser la création de courants d'affaires et de pérenniser les exportations.

Invest : Business France facilite et accompagne la prise de décision des investisseurs africains tout au long du projet d'entreprise en mobilisant ses conseillers et son réseau de partenaires en région.

Volontariat International en Entreprises (V.I.E) : Business France gère également le programme V.I.E qui permet aux entreprises françaises de confier des missions professionnelles à l'étranger à de jeunes talents sur une période allant de 6 à 24 mois.

**Contact :** [abidjan@businessfrance.fr](mailto:abidjan@businessfrance.fr)

<https://world.businessfrance.fr/afrique-subsaaharienne/>



Avec un portefeuille actif de 2,9 Md€ (1,5 Md€ en prêts, 1,4 Md€ en subvention), la Côte d'Ivoire est l'un des premiers pays d'intervention de l'**AFD**. Les interventions de l'AFD sont significatives en volume et diversifiées, grâce notamment :

- aux Contrats de Développement et de Désendettement (C2D), dont la Côte d'Ivoire bénéficie pour un montant inédit cumulé de 2,89 Md€. Trois contrats C2D ont été mis en œuvre : le 1er C2D signé en 2012 (630 M€), le





2ème signé en 2014 (1,125 Md€), et le 3ème et dernier C2D signé en octobre 2021 pour un montant de 1,144 Md€ sur la période 2021-2025.

- la reprise progressive des prêts souverains depuis 2016.

Au total, l'AFD accompagne aujourd'hui plus de 70 projets de développement dans les secteurs de l'agriculture et de la sécurité alimentaire, de l'aménagement et du développement urbains, de la biodiversité et de l'environnement, de l'eau et de l'assainissement, de l'énergie, des infrastructures, de la justice, des secteurs sociaux (éducation sur l'ensemble du continuum, santé) ou plus récemment des industries culturelles et créatives ou le sport.

**Contact :** [Hayea@afd.fr](mailto:Hayea@afd.fr) (Adrien Haye, Directeur)



**Filiale du groupe Agence française de développement (Groupe AFD)**

dédiée au secteur privé, **Proparco** intervient pour promouvoir un développement durable, en matière économique, sociale et environnementale.

En Côte d'Ivoire, Proparco, intervient avec des prêts, des prises de participation ou des garanties. La Côte d'Ivoire est le premier pays d'intervention de Proparco en Afrique de l'Ouest (40% des activités). On compte plus d'une quinzaine de projets en exécution pour un encours de financement en direct évalué à environ 160 MEUR, dans les secteurs suivants: secteur Financier (Financement des banques dont NSIA, Ecobank, Coris Bank, Société Générale et Alios Finance) et des institutions de micro finance ; (2) secteur Entreprises (Financement des entreprises Agro-industrielles (dont SIFCA, Gaselia), industrielles (Limak) et des Services (Santé, Education, Immobilier dont le groupe Duval, Kasada et Enko Education); Secteur Infrastructures ( Financement des énergies renouvelables (par exemple Biovea) et des infrastructures de transport, urbaines (Aeria).

**Contact :** [dickos@proparco.fr](mailto:dickos@proparco.fr) (Directeur Régional, Sadio DICKO)



## **bpi**france

**Bpifrance**, la Banque publique d'investissement française, filiale de la Caisse des Dépôts et de l'État, soutient les entreprises de droit français, de l'amorçage jusqu'à la cotation en bourse, offrant des services de crédit, garantie et fonds propres. La Banque assure, en outre, des services d'accompagnement financiers et non financiers de soutien à l'export, notamment vers l'Afrique, avec des produits dédiés, tels que l'Assurance Prospection et le Crédit Export. En Afrique, Bpifrance travaille à faciliter et financer les courants d'affaires et à encourager la co-industrialisation, en mobilisant l'ensemble de ses 50 implantations régionales en France, et ses 9 bureaux à l'international, dont 4 sur le continent (Abidjan, Casablanca, Dakar et Nairobi). Bpifrance accompagne par ailleurs les gouvernements dans le développement d'écosystèmes favorables aux entreprises.

**Contact** : [arnaud.floris@bpifrance.fr](mailto:arnaud.floris@bpifrance.fr) (Arnaud Floris, Coordinateur Afrique)  
<https://www.bpifrance.fr/>

**La présence économique française est regroupée autour de trois organisations (Chambre de Commerce et d'Industrie Française en Côte d'Ivoire, Cercle Français d'Affaires, Eurocham)**



**CCIFCI** (Chambre de Commerce et d'Industrie Française en Côte d'Ivoire)

Forte de 1000 adhérents animés par une équipe de 15 permanents et un Conseil d'Administration issu du secteur privé, la Chambre de Commerce et d'Industrie est active depuis 1992. Les missions et services de la CCIF CI gravitent principalement autour de :



- La défense des intérêts des adhérents ;
- La facilitation de l'insertion des adhérents dans le monde des affaires ou de la mise en relation avec l'administration publique et du secteur privé ;
- L'aide pour une implantation sur le marché ivoirien : étude de marché, mission de prospection, portage salarial, hébergement VIE ou autres ;
- L'aide aux adhérents pour se déplacer en France dans le cadre de formations, salons professionnels, rencontres de clients ou fournisseurs : visa, carte promo-salons ;
- La formation des collaborateurs et des managers ;
- L'information par de la veille économique, des communications règlementaires et législatives ;
- L'animation et rencontre B to B : petits déjeuners, déjeuners débats, soirées à thèmes ; - Projet d'intégration, de résidence, de nationalité ou d'études à l'international, en passant les « Tests en Langue Française ».

Membre de la Team France Export, en relation constante, entre autres, avec l'Ambassade et le Consulat de France, BPI France, Business France, le CCE, la Confédération Générale des Entreprises de Côte d'Ivoire, la French Tech, la CCIF-CI fait partie de la CCI France International, en liaison permanente avec les 119 chambres implantées dans 94 pays. »

**Contact :** [ccifci@ccifci.org](mailto:ccifci@ccifci.org)

<https://www.ccifci.org/>



### **CFA CI (Cercle Français d'Affaires en Côte d'Ivoire)**

Le Cercle Français d'Affaires de Côte d'Ivoire est une association qui a pour vocation de soutenir et de représenter les intérêts des Petites et Moyennes Entreprises tout ou partie d'origine française, et de faire la promotion de leur savoir-faire.



Poursuivant des valeurs d'unicité et de partage, l'Association assiste également les opérateurs économiques de nationalité ivoirienne et autres.

Fort de plus de 500 membres appartenant à tous domaines d'activités, le Cercle Français d'Affaires de Côte d'Ivoire reflète l'écosystème national des Petites et Moyennes Entreprises (PME).

**Contact :** [assistante@cfaci.org](mailto:assistante@cfaci.org)

<https://www.cfaci.org/>



### **Eurocham** (Chambre de Commerce Européenne en Côte d'Ivoire)

La Chambre de Commerce Européenne (Eurocham), créée en 2009, est le fruit d'une volonté d'hommes d'affaires et de dirigeants d'entreprises de rassembler tous les opérateurs économiques européens établis en Côte d'Ivoire au sein d'une seule et même organisation. Elle opère en étroite collaboration avec les organismes publics, les ministères, les organisations patronales, les institutions internationales et financières. En 2023, Eurocham réunit 200 entreprises européennes implantées en Côte d'Ivoire et représente 14 nationalités. Les membres, qui sont la plupart des filiales de grands groupes internationaux ou des PME européennes, échangent leurs expériences dans le but d'améliorer le climat des affaires et de promouvoir l'investissement inclusif et durable en Côte d'Ivoire.

**Contact :** [info@eurochamci.com](mailto:info@eurochamci.com)

<https://www.eurochamci.com>



## **A cela, s'ajoutent des clubs d'entreprises lancés sur l'initiative de l'Ambassade :**



**Le Club Agro** qui regroupe une trentaine d'entreprises, vise à fédérer les entreprises françaises présentes en Côte d'Ivoire, afin de proposer aux partenaires ivoiriens une offre intégrée des filières agricoles. Il a vocation à accompagner les entreprises françaises du secteur qui cherchent à s'implanter ou à développer des activités dans le pays. Il a également pour mission de favoriser les projets collectifs, notamment en présentant des savoir-faire complémentaires, de valoriser, à partir de cas concrets, des savoir-faire et des solutions d'entreprises françaises accessibles aux acteurs ivoiriens et de la sous-région, de proposer une vision et une stratégie de développement du secteur agroalimentaire pour la Côte d'Ivoire et la sous-région, d'être un interlocuteur de référence sur les sujets de développement des filières agricoles et agroalimentaire.

**Contact :** [clubagro.rci@gmail.com](mailto:clubagro.rci@gmail.com)



**Le Club Abidjan Ville Durable** rassemble des entreprises françaises œuvrant dans les secteurs touchant à la ville durable en Côte d'Ivoire (domaines de l'eau, de l'énergie, du transport, de la gestion des déchets etc). Il a pour dessein de 1) promouvoir les bonnes pratiques et les projets exemplaires, 2) tisser un réseau auprès des décideurs institutionnels ivoiriens, 3) faciliter et accompagner la mise en œuvre de projets français. Il regroupe aujourd'hui 88 entreprises de différents domaines et ses activités sont variées. Créé en 2016, le Club est rapidement devenu un interlocuteur de référence en matière de développement durable des villes en Côte d'Ivoire.

Son activité est ponctuée de rencontres institutionnelles de qualité avec des maires ou ministres. L'activité du CAVD se concrétise également par la



signature de partenariats avec des universités dans le domaine de la formation, avec des entreprises ou encore avec des ministères ivoiriens pour favoriser l'insertion des jeunes sur le marché du travail. Le CAVD est à l'origine de la création du Concours « Initiative Ville Durable » qui sélectionne et accompagne dans leur développement des solutions ivoiriennes innovantes, ainsi que de l'initiative Actions Sociales Ville Durable qui accompagne des associations ivoiriennes dans leurs actions.

**Contact :** [me.kawognin@abidjanvilledurable.com](mailto:me.kawognin@abidjanvilledurable.com) (Marie-Emmanuella Kadjo-Wognin, Chef de projet)

<https://abidjanvilledurable.com/>



**La French Tech Abidjan** a été labellisée en janvier 2016 dans le but d'animer la communauté entrepreneuriale ivoirienne et de soutenir le développement des start-up françaises, la communauté French Tech Abidjan se compose d'entreprises françaises et ivoiriennes spécialistes du numérique, regroupant divers domaines (télécoms, paiement en ligne, sociétés de service, marketing digital, e-commerce etc). La French Tech Abidjan a pour ambition de créer des synergies et des opportunités d'affaires. La vocation de cette communauté est également de contribuer à l'émergence de startups sur le territoire ivoirien, à travers, entre autres, des événements labellisés, des sessions de « mentoring » et de formation. Elle constitue un pont entre les écosystèmes du numérique français et ivoirien mais également entre les différentes communautés French Tech pour ouvrir de nouveaux marchés. La FTA est l'une des deux communautés French Tech présentes sur le continent africain (l'autre se situe en Afrique du Sud) et compte une cinquantaine de membres qui se regroupent mensuellement.

**Contacts :** [patrick.kouassi@smile.ci](mailto:patrick.kouassi@smile.ci) (Patrick Kouassi, Président)

[julien@yeswecange.com](mailto:julien@yeswecange.com) (Julien Cangelosi, Community lead)

<https://lafrenchtech.com/fr/communaute/abidjan/>



**Le Club Santé** regroupe une quinzaine d'entreprises qui jouent un rôle crucial dans le domaine de la santé en Côte d'Ivoire, avec des perspectives de développement et d'investissement significatives et des initiatives en faveur du développement du système de santé ivoirien.

**Contact :** [clubsantecotedivoire@gmail.com](mailto:clubsantecotedivoire@gmail.com)





### Accor Côte d'Ivoire en bref

8 hôtels à fin 2023 : 1 744 chambres, suites et appartements - Plus de 40 espaces de réunion.  
6 marques: Sofitel, Pullman, Mövenpick, Novotel, Adagio, Ibis

\*\*\*\*\*

#### SOFITEL ABIDJAN HÔTEL IVOIRE



- 426 chambres, suites et appartements
- 18 salles de réunions dont un auditorium de 1650 places.
- 4 restaurants : Le Toit d'Abidjan, La Brasserie, La Gourmandise, Le Jardin
- 4 bars et piscines : Link Bar, Cacao lounge, Oasis Pool Lounge, Bar Le Jardin
- Sofitel Spa et Sofitel Fitness
- Une galerie marchande - Un cinéma Majestic 3D
- Un Casino Barrière Eléphant d'Or

Contacts : H8844@sofitel.com | (+225) 27 22 48 26 26

\*\*\*\*\*

#### MÖVENPICK HOTEL ABIDJAN



- 160 chambres et suites
- 4 salles de réunion
- 1 restaurant "Le M Restaurant & Terrasse"
- 1 bar à vin "Le Clos 54"
- L'Executive Club avec son lounge situé au dernier étage
- 1 centre de remise en forme ultramoderne ouvert 24h/24

Contacts : hotel.abidjan@movenpick.com | (+225) 27 20 23 20 23

\*\*\*\*\*

#### PULLMAN ABIDJAN



- 265 chambres dont 20 suites
- 10 Salles de réunion modulables
- 1 restaurant "AFIA"
- 2 bars : Le Social et le Sélect
- Pullman Spa Lounge
- Pullman Fit Lounge

Contacts : H1146@accor.com | (+225) 27 20 30 20 20

\*\*\*\*

#### NOVOTEL ABIDJAN



- 258 chambres dont 12 suites
- 8 salles de réunion allant jusqu'à 350 personnes
- 1 restaurant N'Restaurant - - 1 bar N'Lounge
- 1 salon de fitness
- Piscine - Babyfoot - Play table for kids

Contacts : H0481@accor.com | (+225) 27 20 31 80 00

#### IBIS MARCORY ET IBIS PLATEAU DEVIENNENT IBIS STYLES ! \*\*\*



- En 2023, les hôtels Ibis Marcory et Ibis Plateau changent d'enseigne et deviennent des Ibis Styles après les travaux de rénovation qui ont débuté fin 2022.

• **IBIS PLATEAU**  
• 190 chambres - 1 bar et 1 restaurant  
Contacts: H0732@accor.com | (+225) 27 20 30 16 00

• **IBIS MARCORY**  
• 135 chambres - 3 salles de réunion  
• 1 bar et 1 restaurant - Une piscine  
Contacts: H0667@accor.com | (+225) 27 21 35 89 10

#### LE PREMIER ADAGIO APPART'HÔTEL D'AFRIQUE !

- Deux nouveaux hôtels viennent enrichir le parc hôtelier Abidjan avec un Novotel et un Adagio Appart'hôtel sur le Boulevard Valéry Giscard d'Estaing.







Soudotec



## EXPERT EN LOGISTIQUE DES FLUIDES

ETUDE · FOURNITURE · INSTALLATION · MISE EN SERVICE · MAINTENANCE · FORMATION

**Soudotec**  
PROJECTS & SERVICES

**Soudotec**  
INDUSTRIAL SUPPLY

**Soudotec**  
WELDING & CUTTING

**MASE**  
AMÉLIORER LA PERFORMANCE SSE

ISO 9001  
BUREAU VERITAS  
CERTIFICATION

Rue Clément ADER, Zone 4 • 01 BP 4048 Abidjan 01,  
Côte d'Ivoire • +225 27 21 35 47 10

19 Rue Abdou Karim BOURGI, Plateau  
BP 22364 Dakar, Sénégal • + 221 33 822 39 04

soudotec@soudotec.net  
soudotec.net



Le mobilier c'est notre métier :  
Agencer | Aménager | Décorer  
Les clefs d'un projet réussi !



**SPIRAL**  
Une autre idée du mobilier

www.spiral.ci | (+225) 27-21-75-06-00



**Nous protégeons  
vos investissements depuis 25 ans**



**Abidjan  
Boulevard FHB  
27 21 75 62 05**



**GARDIENNAGE - VIDÉO SURVEILLANCE - TÉLÉASSISTANCE - PROTECTION RAPPROCHÉE**

**Nos performances s'appuient sur notre réactivité et notre connaissance du terrain**



**RAZEL-BEC  
CÔTE D'IVOIRE  
FAYAT**



### *RAZEL-BEC, DU CŒUR À L'OUVRAGE*

Depuis plus de 140 ans, Razel-Bec déploie son expertise dans tous les domaines des travaux publics. Les 5 000 collaborateurs et collaboratrices œuvrent en France et à l'international pour proposer des réponses fiables et inventives face aux enjeux actuels. Des ouvrages d'art aux chantiers industriels les plus complexes, des barrages hydrauliques en passant par les projets qui accompagnent le développement des territoires comme les réseaux, les voiries, les travaux urbains...

Les équipes de Razel-Bec agissent avec passion en construisant des ouvrages de toutes tailles et proposant à ses clients des projets clés-en-mains, des solutions de financement à la réalisation. Filiale du groupe Fayat, Razel-Bec a réalisé en 2022 un chiffre d'affaires d'un milliard d'euros.

### *FAYAT : PREMIER GROUPE FRANÇAIS INDÉPENDANT DE LA CONSTRUCTION ET LEADER MONDIAL EN MATÉRIEL ROUTIER*

Avec une présence dans 170 pays à travers ses 228 sociétés, et grâce à l'implication de ses 22 000 collaborateurs, le groupe Fayat, fondé en France en 1957, accompagne ses clients dans le monde entier, grâce à des solutions innovantes et durables pour le marché de la construction et dans les sept grands métiers autour desquels il s'est construit : Travaux Publics, Fondations, Bâtiment, Énergie & Services, Metal, Chaudronnerie et Matériel routier. En 2022, le groupe Fayat a réalisé 5.3 milliards d'euros de chiffre d'affaires, grâce à la complémentarité entre le BTP et l'industrie.





# Merci !

