



ATELIER AMÉRIQUE LATINE

Sommaire

1. Cadre macroéconomique de la zone et relations bilatérales

1-1. Indicateurs économiques agrégés par principaux pays

1-2. Points d'attention sur des situations politiques particulières

1-3. Relations économiques bilatérales avec la France

2. Opportunités offertes par le marché latino-américain

2-1. Les secteurs porteurs

2-2. Aspects interculturels

3. Témoignage de l'entreprise « Des Villes et Des Hommes »

4. Questions / Réponses

1. Cadre macroéconomique de la zone et relations bilatérales

1-1. Indicateurs économiques agrégés

Situation macroéconomique et environnement des affaires

Indicateurs 2021 (sauf mention)

| | Brésil | Mexique | Argentine | Colombie | Chili | Pérou |
|---|--------|---------|-----------|----------|--------|--------|
| Population (millions) | 212,6 | 129,0 | 45,8 | 51,0 | 19,7 | 33,8 |
| PIB (poids régional, %) | 32,6 | 25,4 | 9,9 | 7,7 | 5,0 | 4,3 |
| PIB par capita (USD, PPA) | 14 796 | 19 053 | 20 948 | 14 570 | 24 262 | 12 272 |
| Croissance réelle du PIB* (%) | 4,7 | 5,5 | 9,3 | 9,4 | 11,6 | 12,8 |
| Inflation (%) | 10,1 | 7,4 | 50,9 | 5,6 | 7,2 | 6,4 |
| Doing Business (classement, /190 pays) | 124 | 60 | 126 | 67 | 59 | 76 |
| Mesures budgétaire face à la crise (% PIB) | 9,2 | 0,7 | 5,3 | 4,6 | 12,7 | 9,6 |
| Ouverture commerciale en 2020 ([X+M]/PIB ; %) | 32,4 | 78,2 | 30,1 | 33,7 | 57,8 | 43,4 |
| Balance commerciale (Mds USD) | 49,1 | -4,6 | 15,5 | -13,7 | 11,5 | 13,3 |
| Variation annuelle du change vs USD** (%) | 7,5 | 2,7 | 22,1 | 19,0 | 19,9 | 10,3 |

Sources : Fonds Monétaire International, Banque Mondiale, Consensus Forecast

Remarques : PPA : parité de pouvoir d'achat ; région : Amérique latine et Caraïbes.

* Estimation moyenne publiée par Consensus Forecast

** valeur positive = dépréciation vs USD, valeur négative = appréciation

- BRA et MEX font 58 % du PIB régional
- CHL loin devant en PIB/tête
- ARG marquée par l'inflation et un accès limité aux marchés des changes
- Dépréciation généralisée des devises locales
- MEX et CHL sont les plus ouverts au commerce extérieur
- MEX, CHL et COL présentent le meilleur « doing business »
- Programmes de soutien vs Covid de grande ampleur, sauf MEX

Situation sanitaire: Covid-19

Indicateurs sanitaires (au 19 janvier 2022)

Bilan sanitaire (par million d'habitants)

| | Brésil | Mexique | Argentine | Colombie | Chili | Pérou |
|-----------------|---------|---------|-----------|----------|--------|--------|
| Nombre de cas | 108 884 | 34 510 | 163 282 | 109 713 | 99 033 | 81 631 |
| Nombre de décès | 2 907 | 2 286 | 2 601 | 2 564 | 2 052 | 6 108 |

Vaccination (en % de la population)

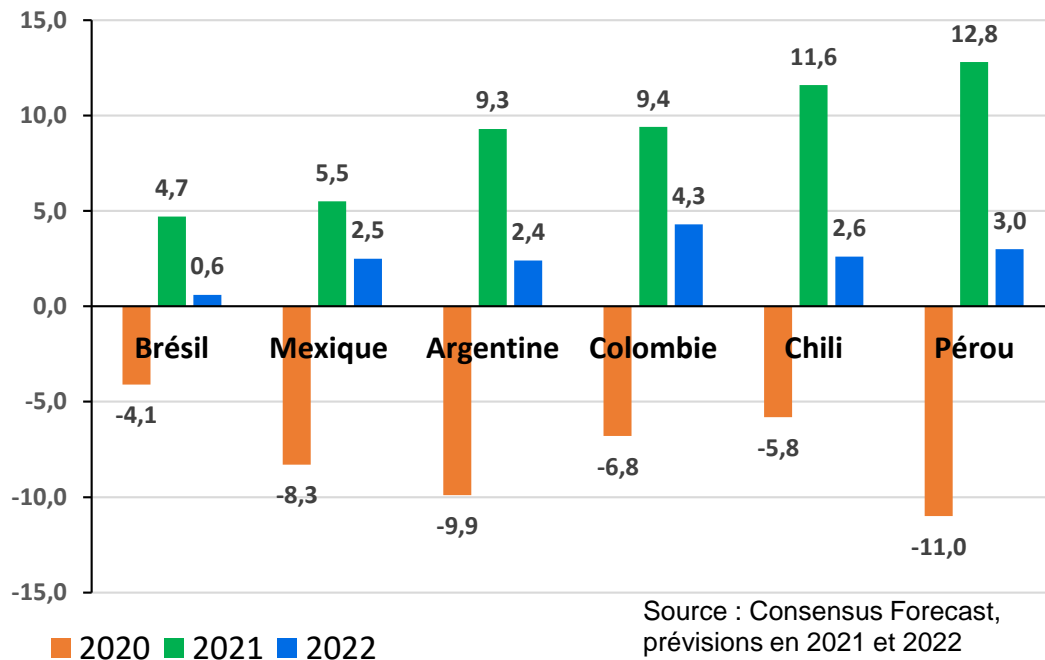
| | Brésil | Mexique | Argentine | Colombie | Chili | Pérou |
|-----------------|--------|---------|-----------|----------|-------|-------|
| Primo-vaccinés | 78,3 | 63,7 | 85,8 | 77,0 | 91,1 | 74,5 |
| Doubles doses | 69,0 | 58,4 | 74,5 | 58,8 | 87,5 | 67,2 |
| Doses de rappel | 18,3 | 0,0 | 22,0 | 8,9 | 63,1 | 19,6 |

Source : Our World in Data.

- La pandémie a durement frappé la région
- CHL et MEX présentent des taux de décès relativement plus faibles
- PER: taux d'infection modéré mais taux de décès très élevé
- ARG: taux d'infection élevé mais taux de décès modéré
- Les pays affichent en général des taux de vaccination élevés
- Le Mexique est relativement moins frappé en ayant moins vacciné sa population

Croissance récente et perspectives à court terme

Croissance réelle du PIB (%)



- BRA et CHL, qui ont mis en place de larges programmes de soutien, ont pallié la chute du PIB en 2020
- Forte chute du PIB en 2020 au PER malgré le programme de soutien
- Effet de base marqué en 2021 : le rebond est plus fort là où le PIB a plus chuté (et vice-versa), sauf au CHL
- COL présente les meilleures perspectives pour 2022
- Risque de stagnation au BRA en 2022

1-2. Points d'attention sur des situations politiques particulières

ARGENTINE

- Négociations avec le FMI (échéance fin mars 2022)

BRESIL

- Elections générales (président de la République et Gouverneurs) en octobre 2022
- Membre non permanent du Conseil de sécurité de l'ONU (2022 – 2024)

CHILI

- Investiture du nouveau président élu, Gabriel Boric (mars 2022)
- Référendum sur la nouvelle Constitution attendu au 2^{ème} semestre 2022

COLOMBIE

- Législatives en mars et présidentielles fin mai 2022
- Mise en vigueur accord de non double imposition (1^{er} janvier 2022)

MEXIQUE

- Elections présidentielles et législatives en 2024
- Membre non permanent du conseil de sécurité 2020 – 2022

Focus OCDE

- 4 pays LATAM déjà membres : Mexique, Chili, Colombie et Costa Rica
- Le Conseil a formellement invité l'Argentine, le Brésil et le Pérou à entamer le processus formel d'adhésion à l'organisation

1-3. Relations économiques bilatérales avec la France

Relations bilatérales

Relations économiques avec la France

Commerce et investissement en 2020

| | Brésil | Mexique | Argentine | Colombie | Chili | Pérou |
|-------------------------------|-------------------|---------|-----------|----------|-------|-------|
| | M EUR | | | | | |
| Solde commercial de la France | 465 | 286 | 199 | 131 | -168 | -237 |
| Stock d'IDE français | 21 909 | 3 888 | 878 | 952 | 1 770 | 567 |
| | Poids régional, % | | | | | |
| Exportations vers la France | 28,6 | 27,3 | 4,9 | 3,9 | 10,9 | 4,9 |
| Importations depuis la France | 28,7 | 29,3 | 6,6 | 5,4 | 10,0 | 1,8 |
| Stock d'IDE français | 68,6 | 12,2 | 2,8 | 3,0 | 5,5 | 1,8 |

- La France a un solde commercial positif avec tous les grands pays sauf CHL et PER
- BRA et MEX absorbent 58% des exports françaises dans la région
- BRA est la destination de plus de 2/3 de l'IDE français dans la région
- Les multinationales françaises ont un millier d'implantations et emploient presque ½ million de personnes au BRA

Présence des entreprises françaises en 2018

| | Brésil | Mexique | Argentine | Colombie | Chili | Pérou |
|---------------------------------|---------|---------|-----------|----------|--------|--------|
| Nombre d'entreprises françaises | 986 | 613 | 274 | 243 | 291 | 122 |
| Chiffre d'affaires (M EUR) | 59 758 | 17 457 | 10 647 | 7 080 | 5 798 | 1 863 |
| Effectifs employés | 437 854 | 147 767 | 53 013 | 93 364 | 50 314 | 14 955 |

Source : Douanes françaises, Insee, Banque de France.

Notes : IDE : investissement direct à l'étranger (critère contrepartie immédiate) ; région : Amérique latine et Caraïbes

2. Opportunités offertes par le marché latino-américain

2-1. Les secteurs porteurs

Le secteur de la Santé en Amérique latine

- Dispositifs médicaux pour la détection et le diagnostic du diabète, de l'obésité et des cancers + Médicaments et Biotechs pour le traitement du diabète et de l'obésité
- Appareils non-invasifs et très peu invasifs
- Télémédecine
- Traitements oncologiques
- Appareils de santé connectés au circuit d'information sécurisé
- Dispositifs médicaux pour le traitement des maladies cardiovasculaires
- Dispositifs médicaux innovants, avec application pour la COVID-19 ou le traitement de maladies rares
- **Silver Economy**, tourisme médical et compléments alimentaires

La filière **Agroalimentaire** en Amérique latine

- **Nouveaux régimes alimentaires** – vers une alimentation plus saine, plus diversifiée, avec une multiplication des régimes alimentaires : sans allergènes, diététiques, fonctionnels, protéinés, vegan. Rapprochement avec les modes de consommation européens.
- **Distribution** – volonté d’optimiser la gestion de la distribution agricole et alimentaire (réduction des pertes alimentaires etc.)
- **Valeur ajoutée** – volonté d’améliorer la valeur ajoutée des transformations, générant des opportunités sur différents segments (outils de transformation, savoir-faire et innovation, certification, labellisation...)

La filière **Industrie & Cleantech** en Amérique latine

1. Matières premières

- Equipements industriels
- Consommables
- Service de maintenance
- Services de transport
- Services d'ingénierie
- Services miniers
- Services environnementaux
- Pièces détachées et composants

2. Industrie

- Automobile
- Aéronautique
- Plastique
- Métalomécanique
- Chimie

3. Villes

- Eaux usées
- Gestion des déchets solides
- Environnement
- Sécurité
- Energie fossiles et renouvelables
- Transport
- Planification urbaine
- Eau et installations sanitaires

La filière **Tech et Services** en Amérique latine

1. Cybersécurité

- Sécurité réseaux et infrastructures
- Sécurité Web
- Sécurité des applications
- Protection des données
- Sécurité mobile
- Opération de sécurité et réponse aux incidents
- Sécurité IOT
- Gestion des identités et des accès
- Blockchain
- Prévention des fraudes et sécurité des transactions
- Sécurité du cloud
- Conseils et services en sécurité

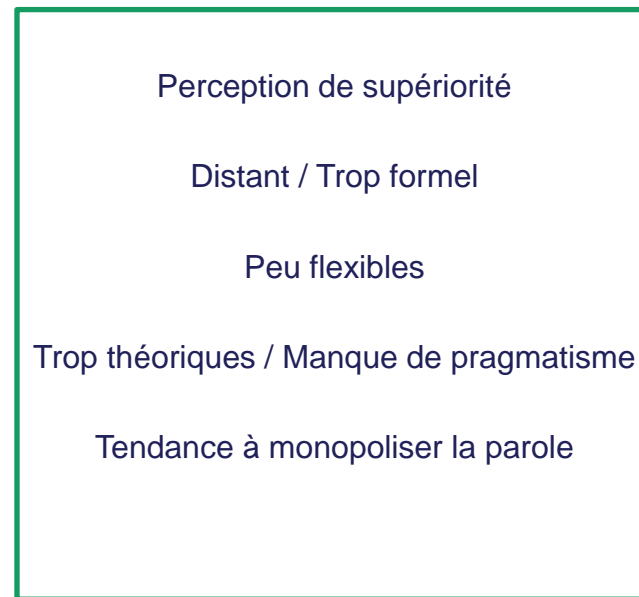
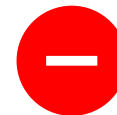
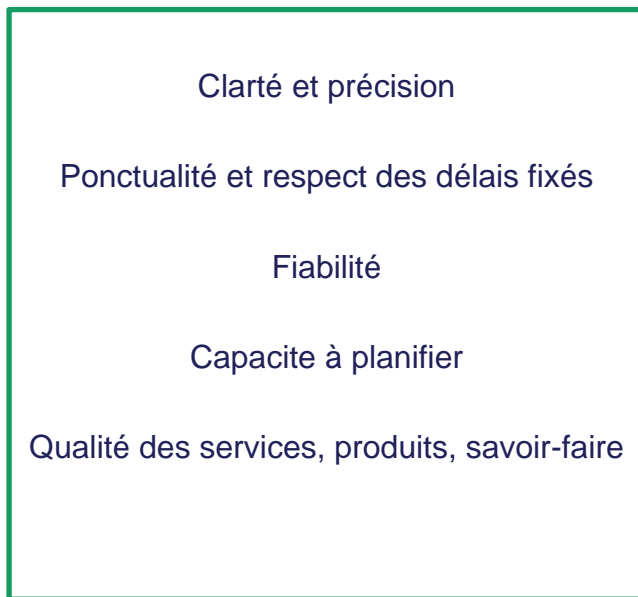
2. Secteur Financier : banque, assurance & Fintech

- Logistique
- Sécurisation des paiements
- Blockchain
- User experience
- Digital in store
- Marketing

3. Retail – E-commerce

- Distribution et logistique, mode de paiement, sécurité bancaire
- IoT : solutions de géolocalisation, wifi, interactivité avec le consommateur, etc.
- Big Data & Analytics : solutions pour mieux comprendre les comportements du consommateurs
- Réalité virtuelle / augmentée : nouvelle relation avec le consommateur, activités ludique, attractivité marque
- IA : solutions de remarketing et recommandations de produits, services aux clients via chat, voz, vidéos, e-mail, Réseaux sociaux, intégrés à une seule plateforme
- Omnicanal

2-2. Aspects interculturels



3. Témoignage d'entreprise

**DVDH accompagne le développement
de la mobilité urbaine durable à
l'International**

Des Villes et Des Hommes

DVDH met son **savoir-faire** au service des **collectivités locales** pour la **conception de projets de mobilité urbaine durable**.

Fondée en 2011 à Bordeaux

DVDH
DES VILLES ET DES HOMMES



Nos 4 axes d'activité

Plans et politiques
de mobilité

Transports
en commun

Gouvernance et
équilibre financier

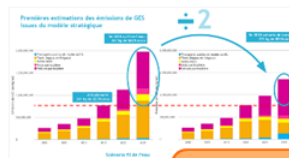
Coopérations
techniques



Analyse systémique
et équipe
pluridisciplinaire



Modélisation à
l'aide d'outils
classiques ou
innovants



Stratégie
bas-carbone



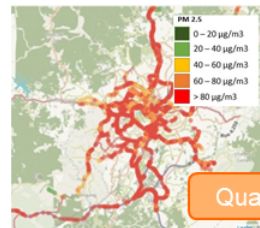
Urbanisme
tactique



Démarches
participatives



Cartographie
parlante



Qualité de l'air



Approche genre

Le montage du FASEP à Niteroi

Financement et gestion

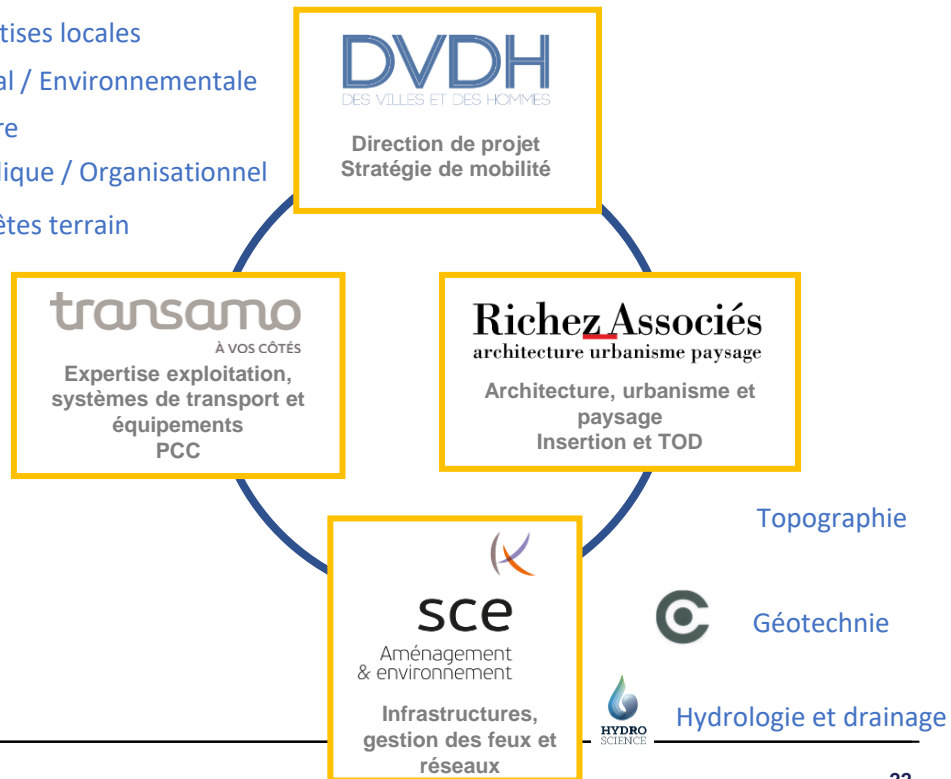


Bénéficiaire

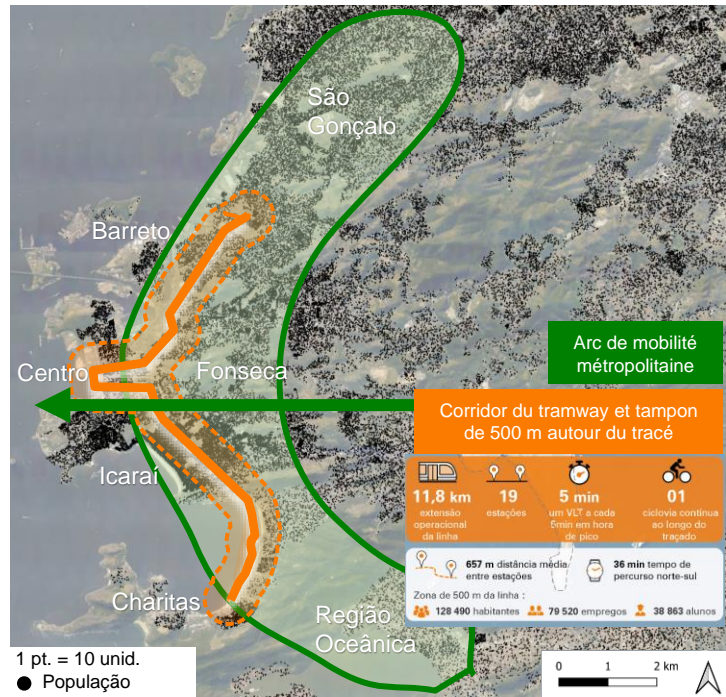


Bureau de gestion de projets
Secrétariat à la mobilité et l'urbanisme

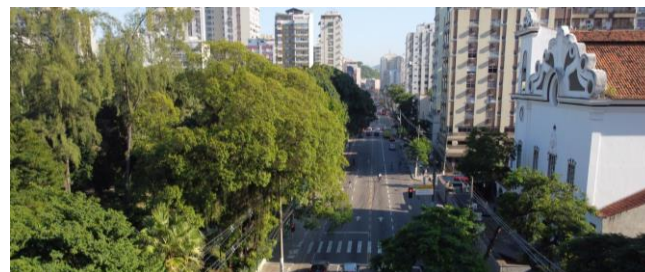
Expertises locales
 . Social / Environnementale
 . Genre
 . Juridique / Organisationnel
 Enquêtes terrain



Un tramway au cœur de l'arc de mobilité métropolitaine



Connexion du nord au sud qui permettra le **Développement urbain** de quartiers plus défavorisés actuellement.



Et la valorisation du **patrimoine culturel et naturel** de Niterói.



Technique

- Demande de transports
- Insertion urbaine (Plans et coupes)
- Description technique du tramway (travaux, systèmes et équipements)
 - Etudes du PCC
 - Plan Action Genre
- Evaluation sociale et environnementale
 - Evaluation TOD



Financier

- Estimation de CAPEX et OPEX
- Modèle financier



Institutionnel

- Structure organisationnelle de l'exploitant
- Analyse juridique de la concession des bus
- Etude de faisabilité contractuelle et organisationnelle

Etude de faisabilité technique et financière du projet de tramway de Niterói

Barreto



Barreto: Oasis urbain



Zone de trafic apaisé

Connexion avec le parc

Amaral Peixoto



Amaral Peixoto: Centralité habitée

Voie végétalisée et alignement d'arbres

Passages piétons sécurisés





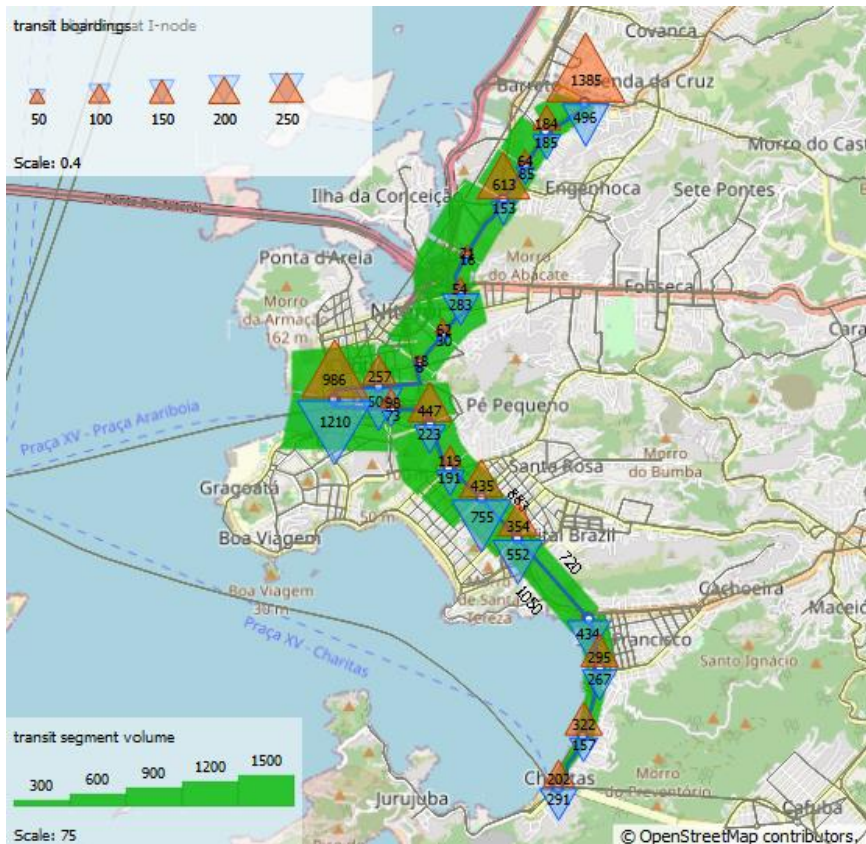
Charitas : maillon paysager



Plantation et libération d'emprise

Pôle multimodal tramway / bus / ferry

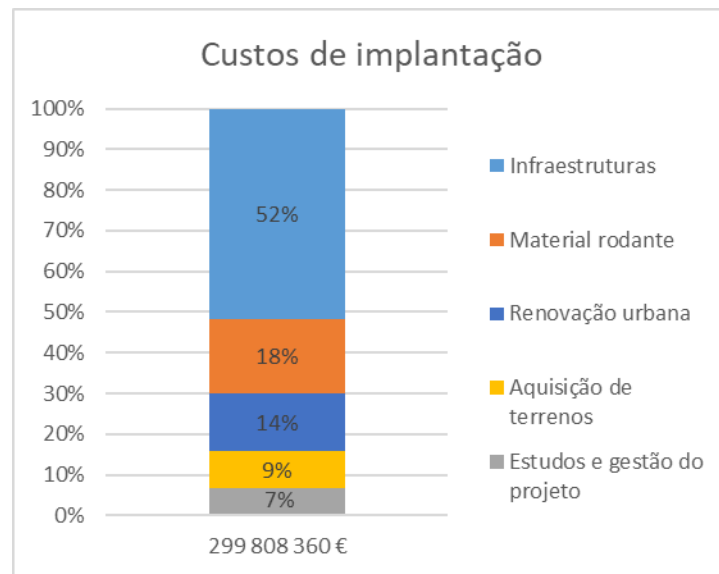
Pistes cyclables et trottoirs séparés



59 000 passagers/jour en 2030

99 000 passagers/j en 2040

120 000 passagers/jours à terme



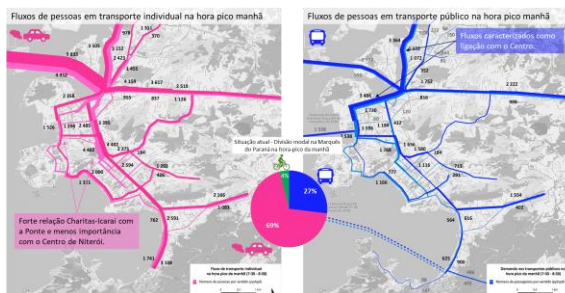
Retour d'expérience

Points positifs - Analyse systémique pour un projet vraiment intégré

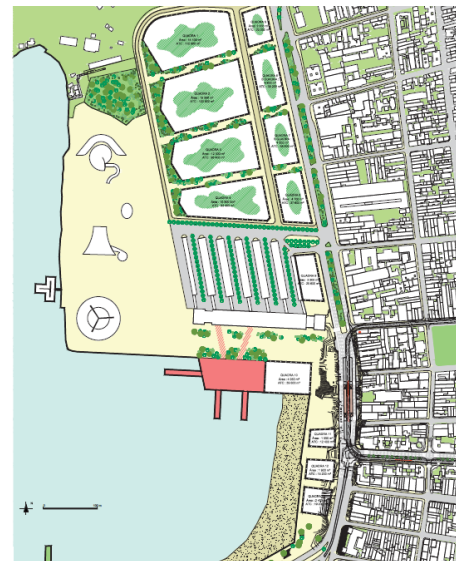
Cartographie parlante



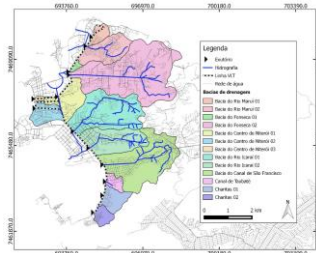
Cartographie parlante



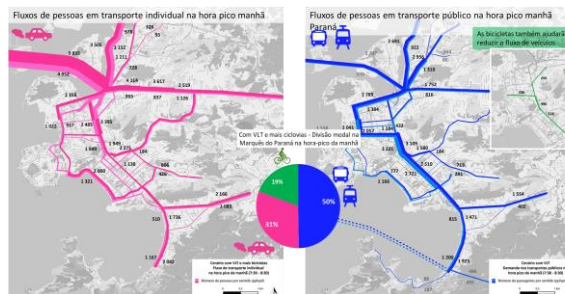
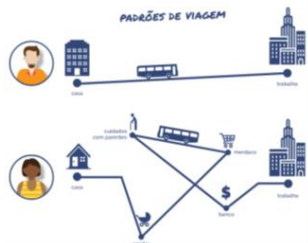
Développement urbain



Gestion des inondations



Analyse genre



Retour d'expérience

Points positifs

- Une **présence en continu dans les locaux de la Mairie** a contribué à la dynamique de projet, à l'implication de l'équipe du bénéficiaire, à la prise de décisions efficace.
- Ce projet **répond aux attentes de la Mairie** et été pleinement **construit en cohérence avec les plans et documents d'urbanisme et de mobilité**.
- Ce projet contribue à la **promotion de la vision et l'expertise française en matière de mobilités urbaines durables** : projet urbain intégré, amélioration du cadre de vie des habitants, réduction des émissions des GES, promotion des savoir-faire français.

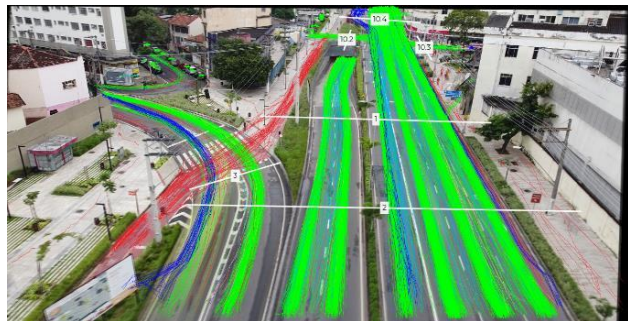
Difficultés

- **Impact de la COVID-19** sur les études de demande et enquêtes terrains.
- **Importance du dialogue et de la négociation** avec les parties prenantes (ex. exploitants bus) pour contribuer à l'émergence du projet in fine.
- Impact de **l'inflation et de la flambée des prix de la matière première** (contexte COVID).

Retour d'expérience

Retombées

- **Nouveaux prospects** pour DVDH au Brésil par cette étude FASEP.
- **Ecosystème français bien implanté au Brésil** pour répondre aux futurs marchés associés à l'implantation du tramway de Niteroi.
 - Ingénieries, maîtres d'œuvre, matériel roulant, rail, systèmes et équipements, architecture et urbanisme, délégation de service public de transport, financement.
- La **collaboration avec les co-traitants** a été réussie et nous envisageons déjà de retravailler ensemble sur des projets similaires.
- Nous a permis de tester de **nouveaux outils et méthodes**.



Retour d'expérience

Comment les acteurs français peuvent accompagner les bénéficiaires brésiliens jusqu'à la réalisation du projet ?

Favoriser l'implication des bénéficiaires au long du projet FASEP

1. **Positionner un relais local**, si possible en permanence afin d'assurer la bonne implication du bénéficiaire, l'avancement du projet et les bonnes relations avec les parties prenantes.
2. **Faire financer par le bénéficiaire** les phases préliminaires/initiales d'études afin d'apprécier son engagement.

Faciliter la prise de décision sur la phase de clôture des études (« techniques ») FASEP

1. **Donner confiance** par l'exemple en France, entretenir les relations (ex. City tour : possibilité à Nice, agglomération d'1 M hab. et 3 lignes de tramway).
2. **Développer la pédagogie** (sur le développement d'un grand réseau de TC intégré et maillé, sur l'émergence d'une AOM qui assurera la synergie tram+bus et l'équilibre avec les voitures et les vélos).
3. **Asseoir la confiance en la demande. Travailler l'approche marketing** pour attirer la classe moyenne.

4. Questions / Réponses



Merci pour votre attention !

Pour plus d'information :

www.tresor.economie.gouv.fr

