

Bilan de la situation économique de Taiwan en 2019 et perspectives pour 2020

En 2019, la croissance économique (2,71%) a résulté de la demande domestique grâce à une augmentation de l'investissement des entreprises (+11,44% au T2 et +18,21% au T4 2019) et de la consommation des ménages soutenue par la hausse des salaires. Les tensions commerciales sino-américaines ont impacté le commerce extérieur tout en favorisant un transfert d'activité de Chine à Taïwan pour les produits soumis aux tarifs douaniers additionnels américains. En 2020, l'économie taïwanaise reste résiliente face à la pandémie en raison d'une demande externe élevée dans l'industrie des TIC. La DGBAS table de façon optimiste sur une croissance de 1,67%, en 2020, contrairement à la banque centrale (1,52%) ou à la BAD (0,8%).

I – La consommation domestique a été le principal moteur de la croissance économique en 2019.

Aux T1 et T2 2019 la croissance économique est restée résiliente face au ralentissement de l'économie mondiale avec respectivement 1,84% et 2,60% en glissement annuel. Par la suite, l'investissement des entreprises et la consommation des ménages ont porté la croissance à de nouveaux pics au T3 et T4 avec respectivement 3,03% et 3,29%. Sur 12 mois la croissance atteint 2,71% soit un niveau comparable à 2018 (2,75%).

[La croissance a reposé sur l'investissement et la consommation des ménages en 2019](#)

La croissance économique taïwanaise a principalement bénéficié, en 2019, de l'investissement des entreprises qui a progressé de 11,44% au T2 et de 18,21% au T4. Après une baisse de 2,47% au T1, la production industrielle a ainsi affiché une croissance de 1,78% au T3 et de 1,83% au T4 tirée par l'activité des industries de l'informatique, de l'électronique et de l'optique. L'investissement en FBCF a augmenté de 9,05% en raison des investissements réalisés dans l'industrie des semi-conducteurs, TSMC a ainsi investi 15 Md USD à Taïwan en 2019. Le secteur des transports a bénéficié d'importants investissements publics (ferroviaire, aéroports,...). Bien qu'en baisse (-2,14%), le montant des IDE entrants est resté à un niveau élevé (11,2 Md USD).

En août 2019, le gouvernement et les partenaires sociaux ont décidé une augmentation de 3% du salaire minimum qui est passé, en janvier 2020, à 23 800 TWD (environ 680 €). En 2019, le salaire moyen dans l'industrie et les services a progressé de 2,38% (à 53 657 TWD en incluant les primes, soit environ 1500€), soit la plus forte augmentation enregistrée depuis 2010 (44 539 TWD). La consommation des ménages a ainsi progressé de 2,21% sur l'année soutenue par un marché du travail stable, des baisses d'impôt et un programme de subventions pour les voyages et l'achat d'équipements ménagers respectueux de l'environnement.

[Les tensions commerciales entre la Chine et les USA ont impacté le commerce extérieur](#)

En 2019, les exportations taïwanaises ont diminué de 1,4% à 329,3 Md USD. Cette baisse concerne la Chine (132,2 Md USD, soit -4,1%, y/c Hong Kong), l'ASEAN (53,9 Md USD, -7,2%)

et l'Europe (29,7 Md USD, -4,8%). En revanche les exportations ont augmenté vers les USA (46,2 Md USD, +17,2%) et le Japon (23,2 Md USD, +2,1%). Cette évolution illustre le retour de Chine de capacités de production taïwanaises pour échapper aux tarifs additionnels imposés par les USA sur certaines exportations chinoises. Ce retour est soutenu par le gouvernement depuis juillet 2019 (incitations fiscales, aide à la mise à disposition de terrains et au recrutement de main d'œuvre,...). L'électronique est resté le premier secteur d'exportation (112,5 Md USD, +1,6%) suivi par les produits de télécommunication (42,6 Md USD, +20,8%).

Les importations taiwanaises ont représenté 285,8 Md USD sur la période considérée, (+0,4% par rapport à 2018); celles de produits électroniques (59,5 Mds USD, +4,3%) et de machines et équipements (34,3 Md USD, +30,2%) ont progressé en raison de la hausse de l'investissement des entreprises. En revanche, les importations de produits minéraux (48,8 Md USD, -11,0%), de produits chimiques (27,4 Md USD, -9,7%) et de métaux (19,9 Mds USD, -11,0%) ont diminué. La Chine (y compris Hong Kong) est restée le premier fournisseur de Taïwan (20,4% du total, +5,9%), suivie par le Japon (15,4%, -0,3%), l'Europe (12,8%, +5,7%), l'ASEAN (12,3%, +1,4%) et les Etats-Unis (12,2%, +5,2%). L'excédent commercial de Taïwan atteint 43,5 Md USD.

II – En 2020, la résilience de l'économie se confirme mais des incertitudes demeurent sur sa pérennité au deuxième semestre.

[La pandémie de Covid-19 a jusqu'à présent eu un impact relativement limité sur l'économie](#)

Fortes de leur expérience de la crise du SRAS en 2003, les autorités ont pris très tôt les mesures appropriées pour contrôler la propagation de la pandémie. Au total, Taïwan déplore 447 cas de Covid-19 et 7 décès. L'économie a, par ailleurs, bénéficié d'un plan de soutien rapidement mis en œuvre par les autorités. D'un montant de 30 Md EUR (1000 Md TWD) il représente 5,4% du PIB et est comparable à celui adopté par Taïwan lors de la crise financière de 2008.

Taïwan n'ayant pas connu de « lock down », l'économie ne s'est pas arrêtée même si plusieurs secteurs sont durement impactés par cette pandémie (transport aérien, tourisme, restauration, hôtellerie, textile, aéronautique, chimie,...). Au T1 2020, la croissance économique est restée positive (1,59%) bien qu'en baisse par rapport au T4 2019, bénéficiant en particulier d'une demande externe en hausse notamment dans les industries des TIC et des semi-conducteurs. Taïwan a notamment bénéficié d'un transfert d'activité back-end de l'industrie électronique en raison de la situation de confinement dans laquelle se trouvaient certains pays de l'ASEAN.

Selon le ministère de l'économie (MOEA), la demande externe est restée élevée en mai à 38,9 Md USD (+0,4%) par rapport à la même période de 2019. Le taux de chômage, en hausse continue depuis février, a dépassé, pour la première fois depuis 2013, le seuil de 4%, en avril, et atteint 4,07%, en mai. Il y a 486 000 chômeurs soit 5000 de plus qu'au mois d'avril. 11,46 millions de personnes ont un emploi. Les réserves de change augmentent atteignant 484 Md USD fin mai alors que les dépôts en Yuan offshore restent stables à 246 Md RMB. Le TWD s'est renforcé par rapport à l'USD (1 : 30,325 en décembre 2019 et 1 : 29,957 en mai 2020) et à l'EUR (1 : 33,645 en décembre 2019 et 1 : 32,652 en mai 2020).

Au cours des cinq premiers mois de l'année, les projets d'IDE validés par la commission des investissements du MOEA augmentent de 11,9% à 3,4 Md USD, en particulier à destination du secteur de l'éolien offshore. Les projets d'investissement originaires de Chine continentale représentent 47,4 M USD (+68,1%). Les IDE sortants représentent quant à eux 3,25 Md USD (+8,1%) auxquels s'ajoutent ceux destinés à la Chine continentale à 2,7 Md USD (40,3%).

Des incertitudes subsistent sur la pérennité de la croissance au deuxième semestre

La DGBAS a revu fin mai ses prévisions de croissance à la baisse pour 2020 à 1,67% (contre 2,37% en février dernier). L'inflation, qui a progressé en janvier de 1,86% (0,54% au T1) en base annuelle, serait sur l'année faiblement négative (-0,32%) traduisant notamment une sous-utilisation des capacités de production en raison des effets négatifs de la pandémie.

L'investissement en capital fixe des entreprises devrait progresser de 4,33%, en 2020, à un rythme nettement inférieur à celui de 2019. Cette augmentation résultera d'une forte hausse de l'investissement des entreprises publiques (+21,55%) et contribuerait à hauteur de 1,02 pb à la croissance. En 2020, la consommation privée contribuerait négativement à la croissance (-0,12 pb) alors que les dépenses publiques augmenteraient légèrement (+0,40 pb). Sur l'année, le commerce extérieur apporterait une faible contribution (0,28 pb), la DGBAS prévoyant une baisse des exportations de biens et de services (-4,65%) ainsi que des importations (-6,82%).

La Banque centrale (CBC) qui a décidé, le 18 juin 2020, de maintenir ses taux directeurs, après les avoir baissés en mars dernier, anticipe un taux de croissance de 1,52% pour 2020 contre 1,92% annoncé précédemment. De son côté, la Banque Asiatique de Développement (BAD) a aussi abaissé ses prévisions de croissance, en 2020, pour Taïwan à 0,8% contre 1,8% annoncé précédemment, notamment en raison d'une consommation privée atone qui ne devrait se redresser qu'au second semestre de l'année. Les prévisions de croissance de la BAD pour Taïwan, en 2021, sont en revanche à la hausse à 3,5% contre 2,5% anticipé précédemment.

Ces nouvelles anticipations à la baisse de la croissance économique taïwanaise en 2020 illustrent les incertitudes qui pèsent sur la croissance économique au deuxième semestre. Fortement intégrée dans les chaînes de valeur mondiales, l'économie taïwanaise risque, en effet, de subir le contrecoup du ralentissement de la croissance mondiale qui pourrait atteindre -5,2% selon la Banque Mondiale. Elle devrait en particulier affecter les pays développés (-7%) où sont localisés les principaux donneurs d'ordres et clients de l'industrie taïwanaise. Au T2 2020, l'économie taïwanaise a bénéficié du redémarrage de l'économie chinoise, la Chine demeurant le premier partenaire commercial de Taïwan, mais celui-ci n'est pas homogène et les nouveaux foyers récents de Covid-19 à Pékin pourraient remettre en cause ce rebond de l'économie chinoise dont la croissance, en 2020, pourrait ne pas dépasser 1% selon le FMI.

L'économie taïwanaise a bénéficié, au T1 2020, des effets d'entraînement des deux derniers trimestres de 2019 au cours desquels la croissance économique était restée supérieure à 3%.

Sa croissance a été soutenue au cours des mois suivants par la compétitivité de ses industries de l'informatique (serveurs cloud) et des télécommunications (5G) sur le marché mondial.

Le ralentissement de l'économie mondiale, en 2020, annoncé par la Banque Mondiale et le FMI, risque d'avoir un effet négatif sur la demande externe adressée à Taïwan au second semestre.

La consommation domestique pourrait toutefois bénéficier des mesures de soutien mises en œuvre récemment par le MOEA (bons d'achat), d'une politique monétaire accommodante de la CBC et de la priorité accordée par la Présidente Tsai au développement de six nouveaux secteurs stratégiques. Cinquième créditeur mondial, détenteur des 4^{èmes} réserves de change, Taïwan dispose, par ailleurs, de marges de manœuvre pour soutenir son économie en attendant une reprise annoncée de l'économie mondiale en 2021.

Alain BERDER

ANNEXE 1 : CHIFFRES ET GRAPHIQUES

Chiffres macro-économiques en 2019

	2018	T1- 2019	T2- 2019	T3- 2019 ^(p)	T4- 2019 ^(p)	2019 ^(p)	2020 ^(p)
<i>Croissance</i>	2,75%	1,84%	2,60%	3,03%	3,29%	2,71%	1,67%
<i>Inflation</i>	1,35%	0,33%	0,81%	0,41%	0,70%	0,56%	-0,32%
<i>Chômage</i>	3,71%	-	-	-	-	3,73%	-
<i>Consommation privée (croissance annuelle)</i>	2,04%	1,75%	1,61%	2,52%	2,95%	2,21%	-0,24%
<i>FBCF (croissance annuelle)</i>	2,95%	6,55%	11,44%	3,71%	14,66%	9,05%	4,33%
<i>Dépenses publiques (croissance annuelle)</i>	4,03%	-3,06%	-2,58%	3,77%	1,78%	0,06%	2,86%
<i>Exportations de biens (FOB)</i>	5,87%	-4,22%	-2,73%	-0,87%	1,82%	-1,44%	-0,70%
<i>Importations de biens (CIF)</i>	10,73%	-1,11%	0,73%	-3,21%	4,86%	0,32%	-0,57%
<i>Solde commercial (Mds USD)</i>	49,2	9,0	11,0	12,7	10,7	43,5	42,8
<i>Taux de change moyen⁽¹⁾ TWD/USD</i>	30,156	30,834	31,147	31,214	30,511	30,925	-
<i>Taux de change moyen⁽²⁾ TWD/EUR</i>	35,593	35,018	34,991	34,681	33,754	34,607	-
<i>Salaire mensuel moyen dans l'industrie et les services (TWD)</i>	52 407	-	-	-	-	53 657	-
<i>Croissance annuelle du salaire moyen (%)</i>	2,58%	-	-	-	-	2,26%	-
<i>Revenu moyen disponible par personne (TWD)</i>	444 301	-	-	-	-	-	-
<i>Croissance annuelle du revenu moyen disponible par personne (%)</i>	0,88%	-	-	-	-	-	-

Source : DGBAS (*) : prévision pour l'année 2019/2020 (actualisée au 28 mai 2020), (1) Banque centrale de Taiwan (CBC), (2) Banque centrale européenne (BCE)

Graphiques

(*) Source de tous les graphiques ci-dessous : DGBAS, prévision pour l'année 2019-20 (actualisée au 28 mai 2020)

Fig.1 : Principaux indicateurs de conjoncture (2011 – 2020*)

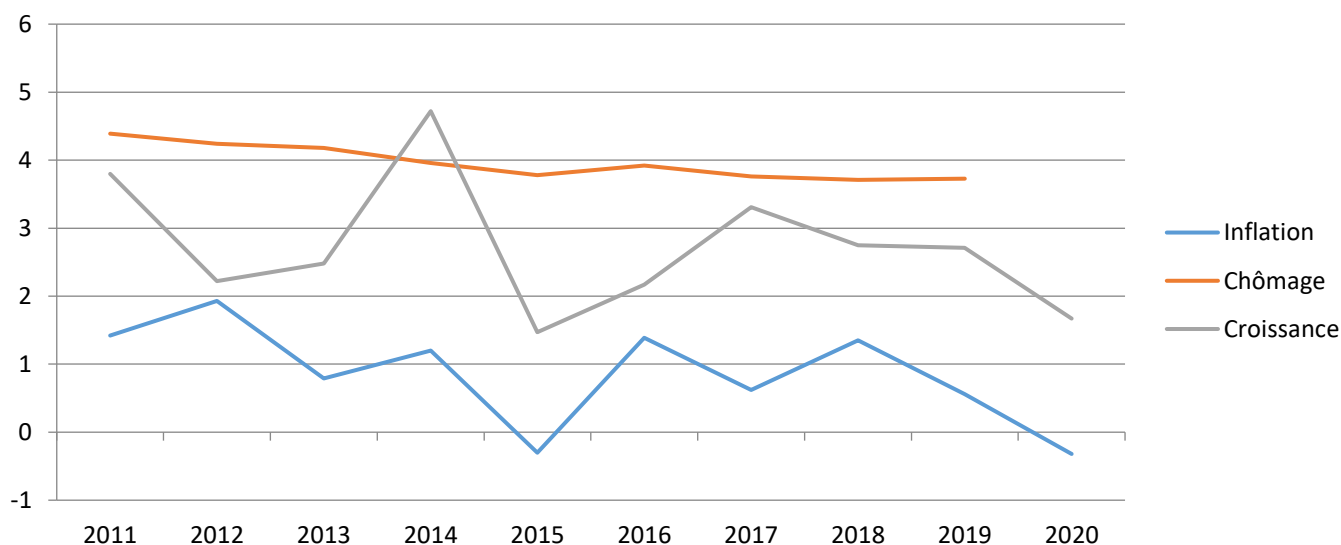


Fig.2 : Les échanges extérieurs de Taïwan (2006-2020*)

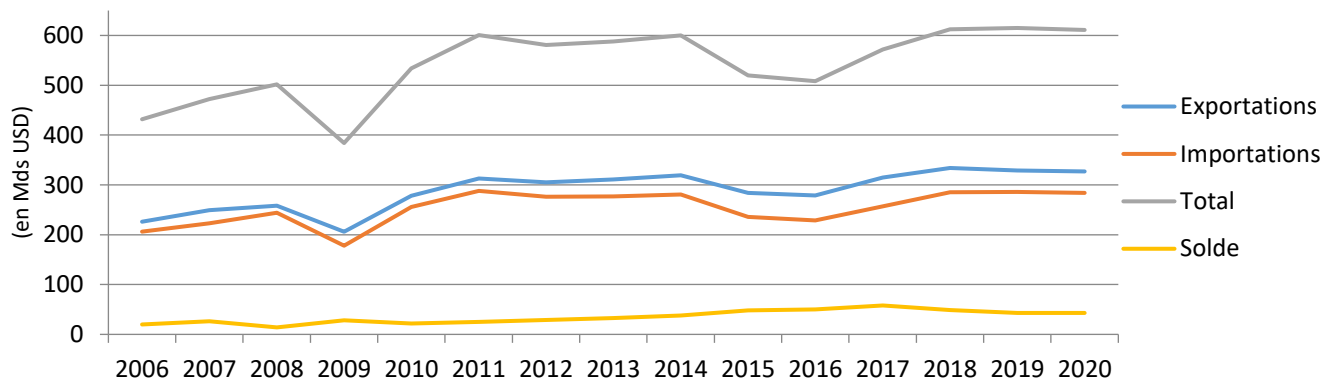


Fig.3 : Contributions à la croissance (annuel 2011-2020*)

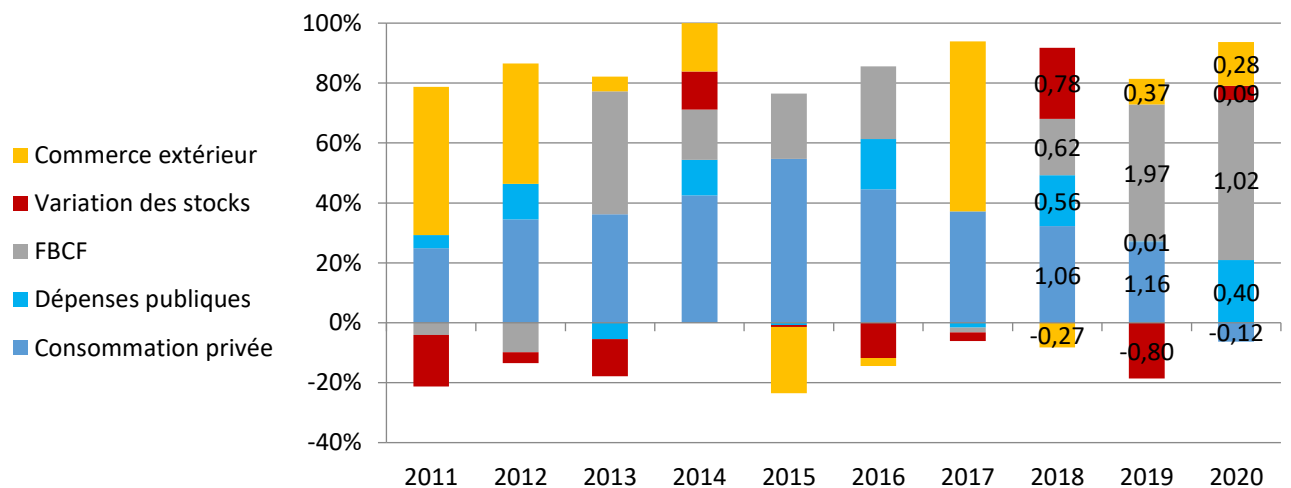


Fig.4 : Contributions à la croissance (trimestriels 2019-2020*)

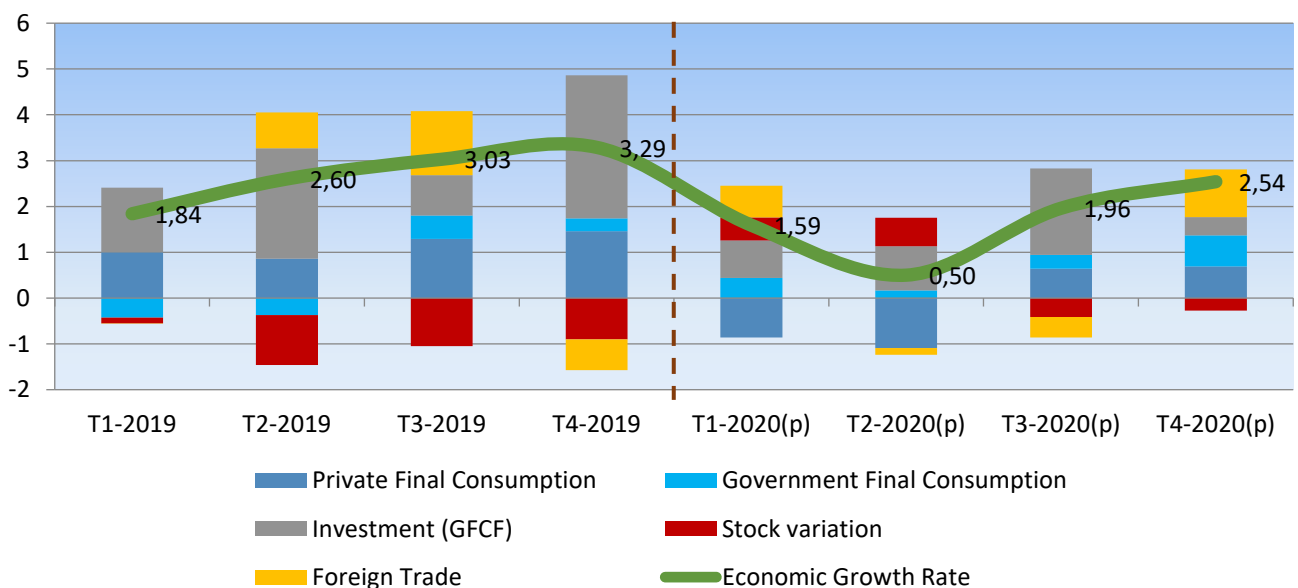


Fig.5 : Evolution annuelle de l'investissement

