

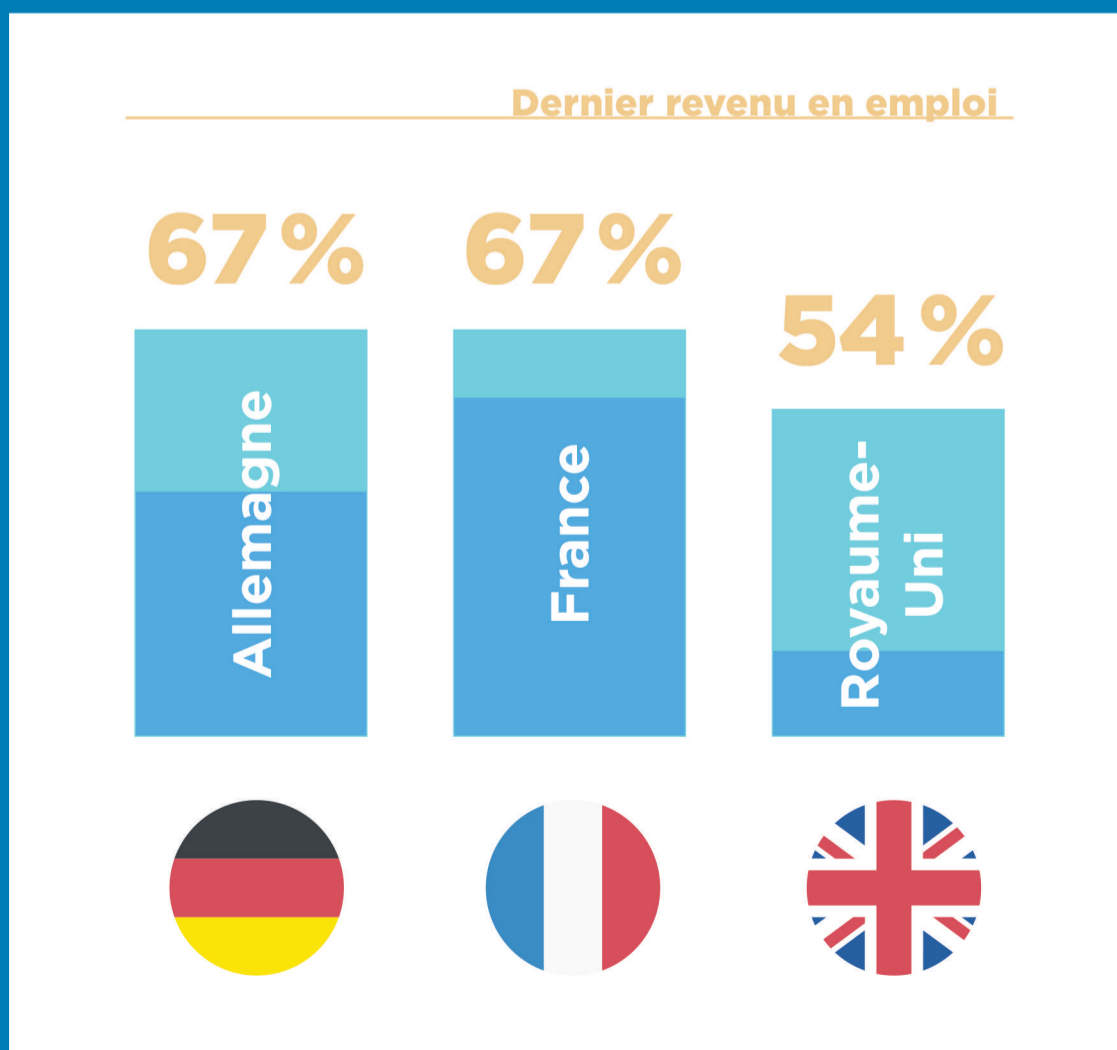
SYSTÈME D'ALLOCATIONS CHÔMAGE EN EUROPE:

Le système français est-il vraiment avantageux ?

Les dispositifs d'aide financière pour les demandeurs d'emploi diffèrent d'un pays européen à l'autre. Il est intéressant de mettre en avant plusieurs critères pour que la comparaison soit pertinente: l'ensemble des transferts sociaux et du cadre fiscal, le montant et la durée du revenu touché lors de la période chômée et les conditions d'accès aux indemnités.

LE REVENU AU CHÔMAGE DIFFÈRE EN FONCTION DES PAYS

Pour un demandeur d'emploi, ce revenu représenterait, en moyenne, par rapport au dernier revenu en emploi (salaire net des impôts + prestations sociales):



En Allemagne

Ce sont surtout les exonérations d'impôts qui contribuent à accroître le revenu des demandeurs d'emploi.

En France

Le revenu au chômage des demandeurs d'emploi provient principalement des allocations chômage.

Au Royaume-Uni

Lorsqu'on devient chômeur, l'indemnité est plus basse que dans les autres pays européens, mais elle est complétée par d'autres aides comme les allocations familiales et les allocations logement, en fonction de la situation familiale.



Prenons l'exemple d'Alex, 40 ans, qui touchait lors de son dernier emploi un revenu modeste.*

En France, le revenu au chômage dépend très peu de la situation familiale contrairement à d'autres pays comme l'Allemagne et le Royaume-Uni.



Au début de sa période chômée, son revenu représenterait, en moyenne, par rapport à son ancien salaire :

2 HYPOTHÈSES



En couple avec une personne qui ne travaille pas et deux enfants



91%



78%



63%



Célibataire sans enfants



69%



59%



53%



En Allemagne et au Royaume-Uni, Alex toucherait un revenu au chômage plus important s'il était en couple et avec des enfants, moins important s'il était célibataire. En France, ce serait l'inverse.

Si Alex avait un haut niveau de salaire** pour son dernier emploi, il toucherait, au début de son chômage, un **maximum** d'allocations de :



7 130 €
brut par mois



2 450 €
brut par mois



≈ 615 €
brut par mois

Selon le pays, Alex toucherait son allocation chômage pendant :



2 ans
maximum



1 an
maximum



6 mois
maximum

En France, Alex aurait plus facilement accès au chômage que dans d'autres pays européens.
> Il devrait avoir travaillé :



4 mois
sur 2 ans et 4 mois



1 an
sur 2 ans



1 an
sur 2 ans

Et pour l'incitation à la reprise d'emploi ?
> Si Alex refuse une offre d'emploi, son allocation chômage sera :



Maintenue
(sanctions rares)



Réduite



Supprimée

Données OCDE, 2014 :

* inférieur à 2083€ brut/mois (67% du salaire moyen)

** supérieur à 12 516 € brut/mois (4 fois le plafond de la Sécurité sociale)

Direction générale du Trésor – 2017