

BRÈVES ÉCONOMIQUES

Chine & Mongolie

Une publication du SER de Pékin
Semaine du 5 février 2024

Chine continentale

Conjoncture [\(ici\)](#)

Inflation : en janvier, l'Indice des Prix à la Consommation (IPC) diminue de 0,8 % en g.a., et l'Indice des Prix à la Production (IPP) de 2,5 % en g.a.

Finances publiques : publication des données des comptes publics chinois en 2023

Banque et finance [\(ici\)](#)

Finance : intégration des quatre structures de défaillance dans des groupes financiers publics

Marché boursier : rebond des indices actions cette semaine

Echanges et politique commerciale [\(ici\)](#)

Commerce bilatéral : résultats de l'année 2023

Relations Chine-US : tenue à Pékin de la troisième réunion du groupe de travail économique Chine-États-Unis

Relations Chine-US : le département américain de la Défense ajoute 16 entités chinoises à sa liste noire

Industrie et numérique [\(ici\)](#)

Automobile : le MOFCOM publie des mesures pour encourager l'internationalisation des constructeurs chinois de véhicules à énergies nouvelles (VEN)

Politique intérieure : Mme LIN Xin est nommée vice-ministre de la Science et de la Technologie

Economie numérique : forte popularité d'un jeu vidéo basé sur un chatbot imitant les réunions de famille

Agriculture et agro-alimentaire [\(ici\)](#)

Spiritueux : le marché chinois est le premier au monde

Relation Chine-US : reprise du dialogue bilatéral sur l'agriculture

Politique agricole : le document central n°1 2024 dévoile une feuille de route pour le développement rural

Hong Kong et Macao [\(ici\)](#)

Hong Kong [\(ici\)](#)

Sécurité nationale : la communauté d'affaires étrangère attentive aux répercussions de la loi sur la sécurité nationale sur l'attractivité de Hong Kong

Tourisme : plus d'un million de touristes attendus en provenance de Chine continentale pour le Nouvel An Chinois

Attractivité : opération « Messi » ratée

Macao [\(ici\)](#)

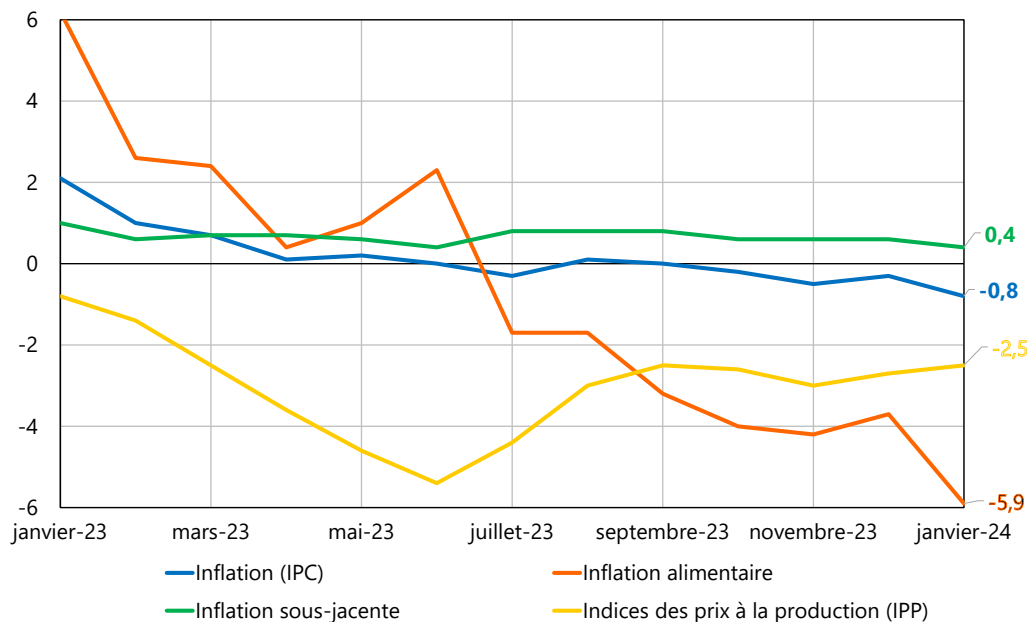
Secteur du jeu : les revenus des casinos ont augmenté de 67 % en g.a. en janvier 2024

Chine continentale

Conjoncture

Inflation : en janvier, l'Indice des Prix à la Consommation (IPC) diminue de 0,8 % en g.a., et l'Indice des Prix à la Production (IPP) de 2,5 % en g.a.

Niveau des Indices IPC et IPP (% en g.a.)



Source: NBS

La diminution en janvier de l'IPC est principalement due à la baisse des prix alimentaires (qui contribuent de -1,13 point au chiffre de janvier), les prix hors alimentaire étant relativement stable (+0,4 %). L'effet de base lié au nouvel an chinois (qui était l'année dernière en janvier) affecte également le chiffre du mois de janvier et accentue la baisse de l'IPC que la Chine connaît depuis le second semestre 2023. En glissement mensuel, l'IPC enregistre une hausse de 0,3 % (après +0,1 % en décembre).

La baisse de l'IPP est attribuable à la baisse des coûts des matières premières et des coûts de transformation.

Finances publiques : publication des données des comptes publics chinois en 2023

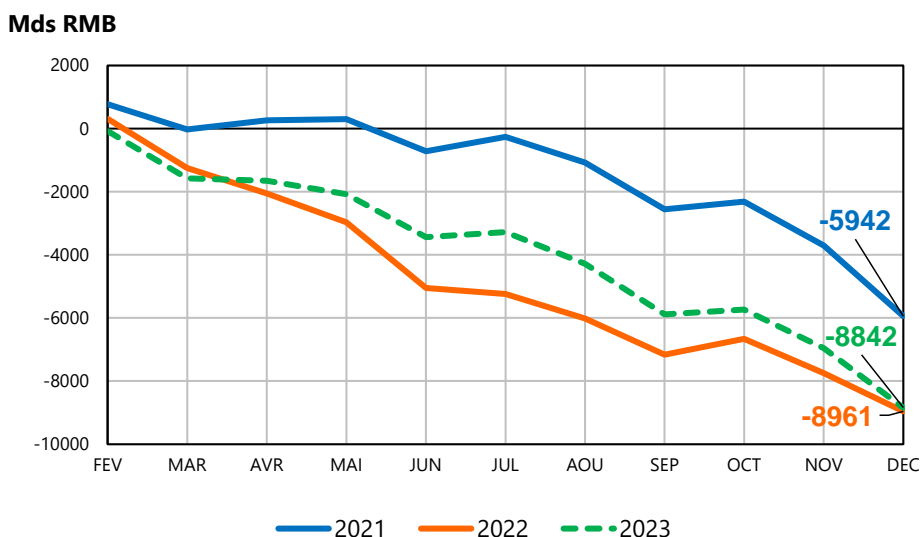
Nota bene : les données mensuelles publiées par le Ministère des finances (MoF) détaillent les recettes et les dépenses du budget général national (dit « premier compte public »), qui regroupe les recettes et dépenses générales du gouvernement au niveau central et local, ainsi que celles du « deuxième compte public », qui correspond à divers fonds publics. Les données concernant le troisième et le quatrième compte, qui couvrent respectivement des fonds liés aux capitaux d'État et les caisses de sécurité sociale, ne font pas l'objet de communication mensuelle par le MoF. Pour une étude plus détaillée de cette structuration comptable, voir cette [publication](#).

En 2023, la Chine enregistre un déficit additionné de ses deux premiers comptes publics de 8 842 Mds RMB (équivalent à 7 % du PIB, contre 7,4 % du PIB en 2022). Ce chiffre de déficit résulte d'un calcul du SER de Pékin

effectué à partir des [données](#) officielles, sur la base des flux de recettes et dépenses, mais il ne s'agit pas d'un chiffre officiel.

En effet, le chiffre officiel de déficit public, qui sera dévoilé en mars lors des *Lianghui*, ne porte que sur le premier compte, et inclut des transferts et ajustements avec d'autres comptes, qui le font correspondre à l'objectif fixé. La cible pour 2023 avait été revue à la hausse en fin d'année dernière, à 3,8 % du PIB. Dans les chiffres récemment diffusés, pour le seul premier compte les recettes et dépenses indiquent pour l'instant un déficit de 5 779 Mds RMB (équivalent à 4,6 % du PIB), les ajustements et transferts n'ayant pas encore été comptabilisés.

Evolution (en cumulé) du déficit des deux premiers comptes publics



Source: MoF, Calculs DG Trésor

Principales composantes du premier compte public

Libellé	Montant, en % du PIB	Evolution par rapport à 2022
Recettes Totales	17 %	+6,4 %
Recettes non-fiscales	2,8 %	+3,7 %
TVA domestique	5,5 %	+42,3 %
Impôts sur les sociétés	3,3 %	-5,9 %
Impôts sur le revenu	1,2 %	-1 %
Dépenses Totales	21,8 %	+5,4 %
Education	3,3 %	+4,5 %
Sécurité sociale & emploi	3,2 %	+8,9 %
Remboursement des intérêts sur la dette	0,9 %	+4,2 %

La forte croissance des recettes de TVA s'explique par l'arrêt de la politique de report de son versement mise en œuvre pour soutenir les entreprises pendant la période Covid.

[Retour au sommaire](#) [ici](#)

Banque et finance

Finance : intégration des quatre structures de défaillance dans des groupes financiers publics

Le 28 janvier, Xinhua Finance a annoncé que trois des quatre plus grandes sociétés de gestion d'actifs (AMC) chinoises, à savoir China Cinda Asset Management Co., Ltd., China Orient Asset Management Co., Ltd. et China Great Wall Asset Management Co. Ltd., seraient prochainement intégrées dans China Investment Corporation (CIC). La quatrième, China Huarong Asset Management Co., Ltd. a déjà été récemment intégrée au groupe CITIC.

Les quatre AMC ont été créées en 1999 dans l'objectif de traiter les créances douteuses des institutions financières, en particulier celles des quatre grandes banques chinoises. Ces quatre AMC sont devenues aujourd'hui des sociétés holding financières exerçant des activités dans divers domaines tels que la banque, l'assurance, les valeurs mobilières, la fiducie et le crédit-bail. China Huarong et China Cinda sont aussi cotées à Hong Kong. Avant le transfert, le Ministère des finances (MOF) est l'actionnaire principal des quatre AMC. Le total de leurs actifs s'élevait à environ 4 500 Mds CNY fin 2022. Leur actualité récente était marquée par des doutes pour leur santé financière (avec des dégradations de leurs notations par Fitch et Moody's), dans un contexte de crise immobilière et de ralentissement de la croissance chinoise.

Marché boursier : rebond des indices actions cette semaine

Entre lundi et jeudi, les indices actions chinois enregistrent un rebond, l'indice CSI 300 gagne ainsi 5,8 %. Celui-ci s'inscrit dans un contexte d'intensification par les autorités des mesures de soutien aux marchés, allant de restrictions à la vente à découvert à des achats d'ETF par la holding publique Central Huijin, filiale du groupe CIC et qui est notamment l'actionnaire des grandes banques publiques.

Les autorités chinoises ont également annoncé mercredi soir le remplacement du président de la China Securities Regulatory Commission (CSRC), organe de supervision des marchés, WU Qing succédant à YI Huiman.

S'agissant du stock connect, les marchés chinois enregistrent cette semaine des entrées des capitaux, d'un montant de 16 Mds RMB, après des entrées nettes de 10 Mds RMB la semaine dernière.

	CSI 300	SSE	SZSE	ChiNext	STAR Market 50	BSE 50
Entre le 5 et le 8 février 2024	5,8%	5,0%	9,5%	11,4%	11,6%	6,7%
Depuis le 1er janvier 2024	-1,9%	-3,7%	-7,4%	-8,7%	-11,8%	-23,8%
Depuis le 1er janvier 2023	-13,1%	-7,2%	-19,9%	-26,4%	-21,7%	-12,4%

Retour au sommaire [ici](#)

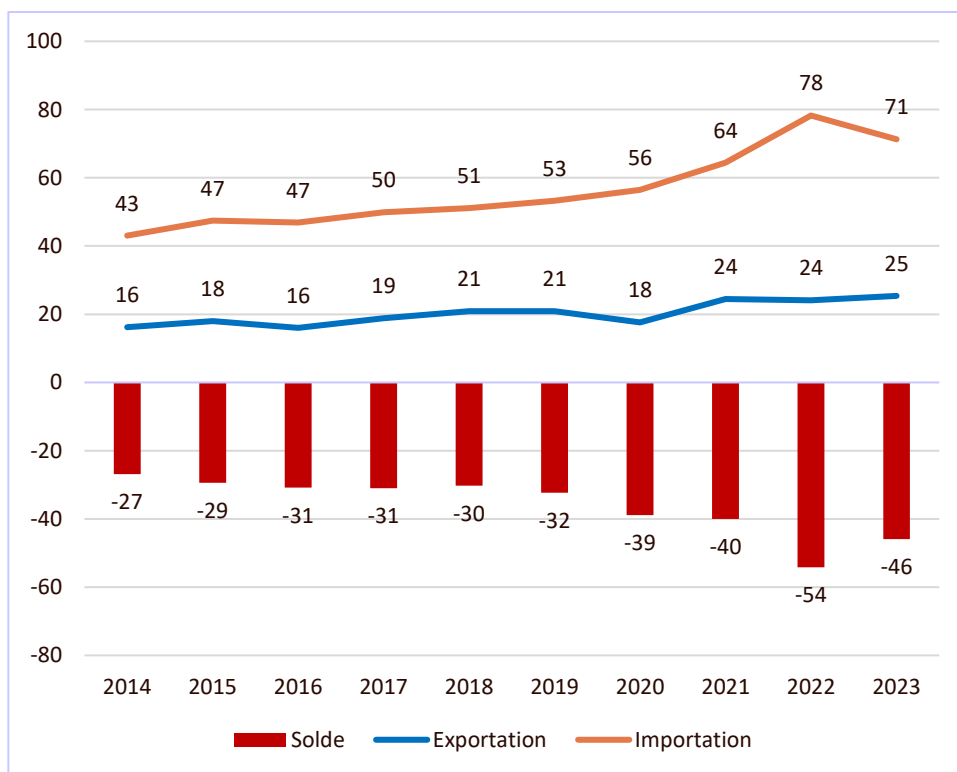
Echanges et politique commerciale

Commerce bilatéral : résultats de l'année 2023

En 2023, le déficit commercial s'est réduit de 8 Mds EUR en partie grâce à la hausse des exportations françaises vers la Chine (+5 % en g.a. à 25 Mds EUR). La fin de la politique « zéro-covid » et la réouverture des frontières ont permis une belle reprise des ventes françaises dans le secteur aéronautique (+11 % en g.a. à 5 Mds EUR) et dans le secteur agricole et agroalimentaire (+4 % en g.a. à 4 Mds EUR), en particulier lors des deux premiers trimestres de l'année.

Les importations françaises depuis la Chine, quant à elles, enregistrent une légère baisse en valeur par rapport à 2022 (-9 % en g.a. à 71 Mds EUR) dans un contexte de ralentissement du commerce mondiale, après la forte envolée des prix de l'énergie en 2022. Toutefois, les importations des produits issus du secteur automobile ont pour leur part fortement augmenté en valeur (+83 % en g.a.). En outre, le déficit commercial français demeure toujours au-dessus de son niveau prépandémique.

Graphique n°1 : le commerce bilatéral franco-chinois en 2023 (en Mds EUR)



Source : douanes [françaises](#)

Relations Chine-US : tenue à Pékin de la troisième réunion du groupe de travail économique Chine-Etats-Unis

Le 5 et 6 février [s'est tenue](#) la troisième réunion du groupe de travail économique sino-américain (EWG) à Pékin. Les discussions ont porté sur la situation macroéconomique des deux pays, la coopération financière au G20, la dette des pays en développement et les politiques industrielles. Les autorités chinoises auraient notamment abordé le sujet des droits additionnels américains imposés sur de nombreux produits chinois et celui des sanctions américaines à l'encontre de plusieurs entreprises chinoises (« *Entity List* »). La presse chinoise paraît relativement élogieuse quant au déroulé du groupe de travail.

En marge de cette réunion, le Vice-Premier ministre chinois, He Lifeng [a rencontré](#) Jay Shambaugh, sous-secrétaire américain aux affaires internationales et en charge de la délégation américaine pour l'EWG. Les deux hommes ont pu échanger sur les travaux menés par le groupe de travail. [Un appel](#) en vidéoconférence a également eu lieu entre Wang Shouwen, représentant spécial pour le Commerce extérieur et vice-ministre du Ministère du Commerce chinois (MofCom) et Marisa Largo, sous-secrétaire américaine au Commerce international, le 6 février.

Relations Chine-US : le département américain de la Défense ajoute 16 entités chinoises à sa liste noire

Le 31 janvier, le département de la Défense des Etats-Unis [a ajouté](#) 16 entités chinoises à sa « liste noire », liste qui récence les entités contrôlées par l'Armée populaire de libération ou liées à cette dernière. Parmi ces 16 entités, figure notamment Yangtze Memory, entreprise chinoise opérant dans l'industrie des semi-conducteurs.

Bien que les conséquences juridiques d'une telle désignation soit limitée, certaines entités figurant sur la « liste noire » du Pentagone sont d'ores et déjà présentes sur d'autres listes restrictives américaines tels que *l'Entity List* comme Yangtze Memory.

Le porte-parole du ministère chinois des Affaires étrangères [a déclaré](#) que le gouvernement américain avait « outrepassé le concept de sécurité nationale ».

Industrie et numérique

Automobile : le MOFCOM publie des mesures pour encourager l'internationalisation des constructeurs chinois de véhicules à énergies nouvelles (VEN)

Le 7 février, le ministère du Commerce (MOFCOM) a [publié](#) des mesures visant à favoriser l'internationalisation des constructeurs chinois de véhicules à énergies nouvelles (VEN).

Ces mesures encouragent l'augmentation des capacités à l'étranger, via la création de centres de R&D, l'établissement de coopérations avec les entreprises étrangères, ou encore le renforcement de l'offre de maintenance. En outre, les fédérations industrielles sont incitées à sensibiliser les entreprises à l'optimisation de leur empreinte carbone, afin d'opérer en conformité avec les normes des pays d'implantation.

Le communiqué du MOFCOM évoque également l'amélioration du système logistique (notamment le transport maritime) et le renforcement du soutien financier (crédit bancaire, assurance-crédit à l'exportation, règlement transfrontalier en RMB). Les activités de promotion commerciale sont soutenues, de même que la participation à l'élaboration des normes internationales sur les VEN et les batteries.

Enfin, le communiqué du MOFCOM invite à « réagir activement et de manière appropriée aux mesures restrictives du commerce extérieur ».

Politique intérieure : Mme LIN Xin est nommée vice-ministre de la Science et de la Technologie

Mme LIN Xin a récemment été [nommée](#) vice-ministre de la Science et de la Technologie (MOST). Son portefeuille n'a pas encore été précisé mais il pourrait couvrir la coopération internationale, suite au départ à la retraite en novembre 2023 du vice-ministre M. ZHANG Guangjun qui était en charge de ce sujet. Mme LIN Xin a occupé diverses fonctions au sein du MOST depuis 1992 et en était précédemment la secrétaire générale.

Pour rappel, le MOST joue un rôle central dans la politique d'autosuffisance technologique de la Chine et connaît actuellement une réorganisation dont les contours commencent à se préciser ([voir brèves du SER de Pékin – semaine du 16 octobre 2023](#)).

Economie numérique : forte popularité d'un jeu vidéo basé sur un chatbot imitant les réunions de famille

Intitulé "Epic Showdown : New Year Reunion", le jeu permet aux utilisateurs de converser avec des parents virtuels sur toute une série de sujets qui reviennent souvent lors de réunions de famille difficiles. Des questions sur les salaires aux interrogations sur les projets de mariage, les interactions

inévitables avec les tantes et les oncles indiscrets peuvent susciter une certaine appréhension pour les jeunes.

Se présentant sous la forme d'un *chatbot*, le jeu permet aux utilisateurs de répondre aux questions de huit tantes et oncles, un par un, lors d'une réunion de famille virtuelle. Les utilisateurs peuvent passer au parent suivant en répondant à leurs questions personnelles sans provoquer de réaction de colère. Plus le parent est proche, plus les réponses sont sévères ; le dernier niveau du jeu étant les parents eux-mêmes.

À quelques jours du Nouvel An lunaire, le jeu a vu sa popularité exploser, avec plus d'un million d'utilisateurs depuis son lancement à la fin du mois de janvier. Depuis lundi après-midi, le jeu est inaccessible en raison de problèmes techniques dus à un trafic excessif.

Retour au sommaire [ici](#)

Agriculture et agro-alimentaire

Spiritueux : le marché chinois est le premier au monde

La Chine est le premier marché mondial pour les spiritueux. En 2022, le montant total des ventes de spiritueux était de 330 Mds USD, soit 50 % des ventes mondiales en valeur. C'est plus de trois fois les ventes d'Amérique du Nord ou encore celles écoulées d'Europe. En plus d'en être le premier consommateur, la Chine est également le premier producteur de spiritueux. Avec un volume de 360 Mds USD, cette industrie représentait à elle seule 1,9 % du PIB chinois en 2022, et aurait induit tout au long de la chaîne de valeur 2,8 % des emplois en Chine.

96 % de la consommation intérieure de spiritueux est couverte par l'alcool national, le baijiu, produit localement. En 2022, la Chine était le second producteur en volume derrière l'Inde et devant la Corée du Sud, avec 12 % du volume mondial produit. Elle était en valeur la première productrice, avec 37 % de la valeur totale de la production mondiale de spiritueux.

Relation Chine-US : reprise du dialogue bilatéral sur l'agriculture

[Les ministres chinois et américain de l'agriculture se sont rencontrés le 18 janvier 2024 à Washington. Une telle rencontre n'avait pas eu lieu depuis 2015.](#) Un Comité mixte de coopération agricole avait pourtant été mis en place en 2003 entre les deux pays, ceci afin de faciliter la coopération sur les sujets du secteur. Les échanges avaient été rompus suite aux tensions bilatérales, qui avaient été accentuées sous le mandat Trump. Les ministres ont tous deux exprimé leur volonté de protéger et d'entretenir le dialogue de leurs pays sur les sujets agricoles. Pour rappel, la Chine est en 2022 le premier marché à l'export de denrées agricoles pour les américains, et représente un marché d'environ 41 Mds USD.

Politique agricole : le document central n°1 2024 dévoile une feuille de route pour le développement rural

Le document central n°1 du Conseil d'État et du Comité central du parti communiste chinois établit chaque année les priorités de l'action du gouvernement chinois. Pour la thématique du développement rural, le [document 2024](#) encourage toutes les provinces à apprendre de l'expérience réussie du projet de relance verte rurale mis en œuvre dans les années 2000 par la province du Zhejiang. Ce projet avait reçu du PNUE un prix Champions de la terre 2018. Les travaux à mener devront tirer parti des nouvelles technologies, de réformes organisationnelles et politiques afin d'assurer la sécurité alimentaire du pays et éviter le retour à une situation de pauvreté des paysans.

Retour au sommaire [ici](#)

Hong Kong et Macao

Hong Kong

Sécurité nationale : la communauté d'affaires étrangère attentive aux répercussions de la loi sur la sécurité nationale sur l'attractivité de Hong Kong

Plusieurs diplomates et chambres de commerce étrangères ont exprimé leur inquiétude quant aux répercussions de la loi sur la sécurité nationale à Hong Kong sur l'attractivité de la RAS. Le projet en cours de discussion, qui propose une définition large et assez vague des éléments considérés comme « sédition », suscite des préoccupations relatives à son impact sur les investissements étrangers et l'établissement d'implantations régionales à Hong Kong. À cet égard, J. LEE aurait précisé que cette nouvelle législation ne serait utilisée que dans le cas « d'intentions et de motivations substantielles visant à inciter à la subversion du pouvoir de l'État mettant sérieusement en danger la sécurité nationale locale ».

Tourisme : plus d'un million de touristes attendus en provenance de Chine continentale pour le Nouvel An lunaire

Hong Kong prévoit d'accueillir plus d'un million de visiteurs en provenance de Chine continentale pendant les vacances du Nouvel An lunaire. Afin d'éviter les [complications à la frontière](#) rencontrées lors du jour de l'An, les points de contrôle aux frontières prévoient d'augmenter leurs heures d'ouverture. Selon les estimations, entre le 10 et le 17 février, le nombre de visiteurs en provenance de Chine continentale à Hong Kong devrait atteindre 1,2 million, soit environ 80 à 85 % du niveau pré-pandémique à la même période. Près de 130 groupes par jour sont attendus pendant cette période, dont une majorité de groupes « low-cost ».

Attractivité : opération « Messi » ratée

Le dimanche 4 février, Lionel Messi, la superstar argentine du football, n'a pas joué lors du match d'exhibition opposant son équipe, l'Inter Miami, à l'équipe de Hong Kong. L'organisation de ce match, faisant partie d'une série d'événements visant à redorer le statut de Hong Kong en tant que destination de premier plan, n'a pas atteint son objectif. Les prix élevés des billets (atteignant jusqu'à 12 000 HKD en revente, soit 1 534 USD) et l'absence sur le terrain de la star argentine ont suscité l'irritation des nombreux spectateurs hongkongais. Le mécontentement du public envers l'organisateur du match, Tatler Asia, a entraîné de nombreuses demandes de remboursements. Un législateur hongkongais a également menacé de porter plainte contre Tatler Asia si l'organisation ne fournissait pas d'explication adéquate quant à l'attitude de Lionel Messi. Ce mécontentement souligne l'importance pour les hongkongais de la réputation de la RAS sur la scène internationale. Un éditorialiste du Global Times, organe de presse proche du gouvernement central chinois, est même allé jusqu'à écrire que l'absence de Messi pourrait avoir « des

motivations politiques, sachant que Hong Kong cherche à redynamiser son économie par le biais d'événements de la sorte et que certaines forces extérieures semblent délibérément chercher à embarrasser Hong Kong ».

Macao

Secteur du jeu : les revenus des casinos ont augmenté de 67 % en g.a. en janvier 2024

Les revenus des casinos ont augmenté de 67 % en g.a. à 2,4 Mds USD en janvier 2024, soit 65,7 % du niveau d'avant la pandémie. À la suite de cette annonce, les analystes de Citi ont révisé leurs prévisions de croissance des revenus pour 2024, passant de 18% à 26%, avec les revenus bruts du jeu estimés à 29 Mds USD, soit 79% des niveaux de 2019.

La direction générale du Trésor est présente dans plus de 100 pays à travers ses Services économiques.

Pour en savoir plus sur ses missions et ses implantations :

www.tresor.economie.gouv.fr/tresor-international

Responsable de la publication : Service économique de Pékin

christian.gianella@dgtresor.gouv.fr, hannah.fatton@dgtresor.gouv.fr

Rédaction : SER de Pékin

Abonnez-vous : laureen.calcat@dgtresor.gouv.fr