



MINISTÈRE DE L'ÉCONOMIE DES FINANCES ET DE LA RELANCE

*Liberté
Égalité
Fraternité*

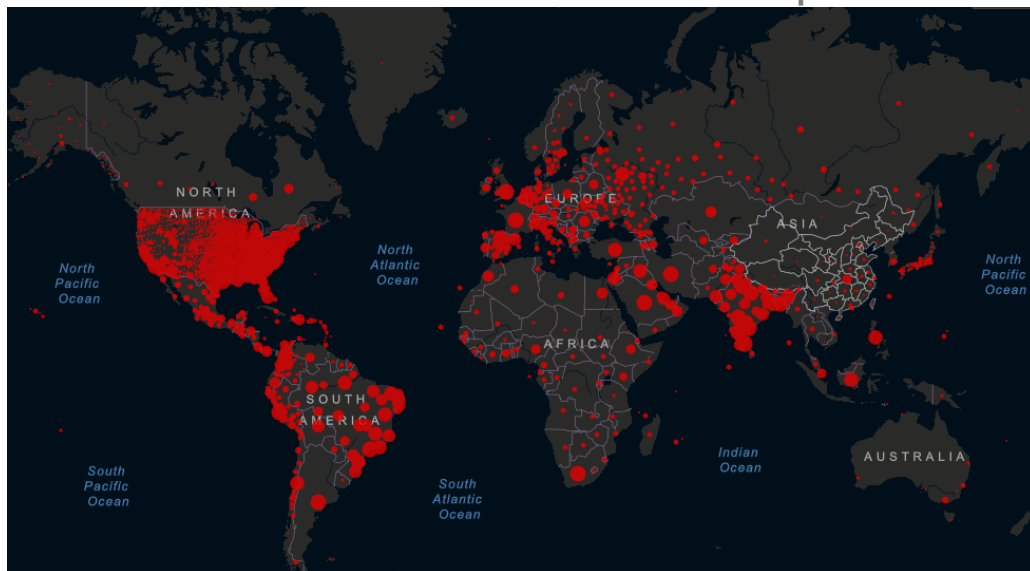
François SPORRER
Chef du Service économique régional d'Abidjan

Direction générale du Trésor

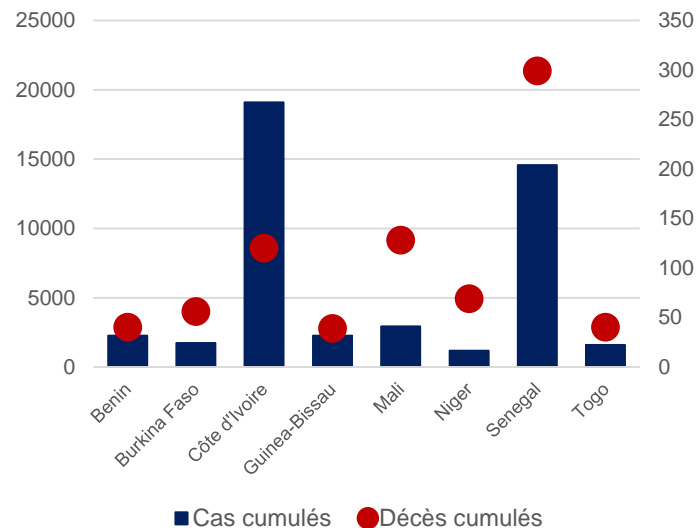
Bilan sanitaire

Une évolution comparativement lente de la pandémie

Cas avérés de COVID-19 à travers le monde au 15 septembre 2020



Cas avérés dans les pays de l'UEMOA



Source : [The Center for Systems Science and Engineering at Johns Hopkins University](#)

Une réaction rapide face à la crise

Sur le plan international



Aides d'urgence de **4,7 Mds USD au total pour l'Afrique de l'Ouest dont 2 Mds USD pour les pays de l'UEMOA**.
10 pays d'Afrique de l'Ouest sur 25 pays retenus par le FMI pour bénéficier d'un **allègement immédiat de leur dette envers le Fonds**.



Aides d'urgence de plus de 300 M USD pour l'Afrique de l'Ouest, **appuis budgétaires de près de 1,2 Md USD** et financements SFI au secteur privé encore en cours de formalisation.



3,8 Mds EUR dédiés à l'Afrique dans le cadre de l'initiative « Team Europe » contre le coronavirus.



Initiative G20/Club de Paris de suspension du service de la dette annoncée le 15 avril : à ce stade, 11 pays d'Afrique de l'Ouest adhérents, espace budgétaire créé de près de 750 M USD.



Initiative « COVID-19 - Santé en commun » pour soutenir les pays d'Afrique à hauteur de **1,2 Md EUR**.

Sur le plan régional



BCEAO

BCEAO : Mise en place de « Bonds COVID-19 » ; accroissement des liquidités et assouplissement des conditions de refinancement en faveur des banques ; autorisation de reports d'échéances des emprunts...



BOAD

BOAD : octroi de 15 Mds FCFA à chacun des Etats membres et suspension du service de la dette

Sur le plan national

Plans de riposte sanitaire annoncés dans tous les pays.

Plans de soutien à l'économie : **mansuétude fiscale et appuis directs (subvention, garantie de prêts...)**.

Sénégal

Plan de Réponse économique et sociale (PRES) soutenu par le fonds Force Covid-19 (cible de 1000 Mds FCFA)

Côte d'Ivoire

Plan de soutien économique, social et humanitaire de 1700 Mds FCFA dont 100 Mds FCFA pour les GE, 150 Mds FCFA pour les PME, etc.

Impact économique et perspective de reprise

Plusieurs canaux de transmission de la crise

Ralentissement de l'économie mondiale

- Baisse de la demande mondiale : exportations de matières premières minérales et agricoles, services (tourisme, transport);
- Retards sur les projets d'hydrocarbures (Niger, Mauritanie, Sénégal);
- Perturbation des chaînes mondiales d'approvisionnement;
- Réduction des IDE.

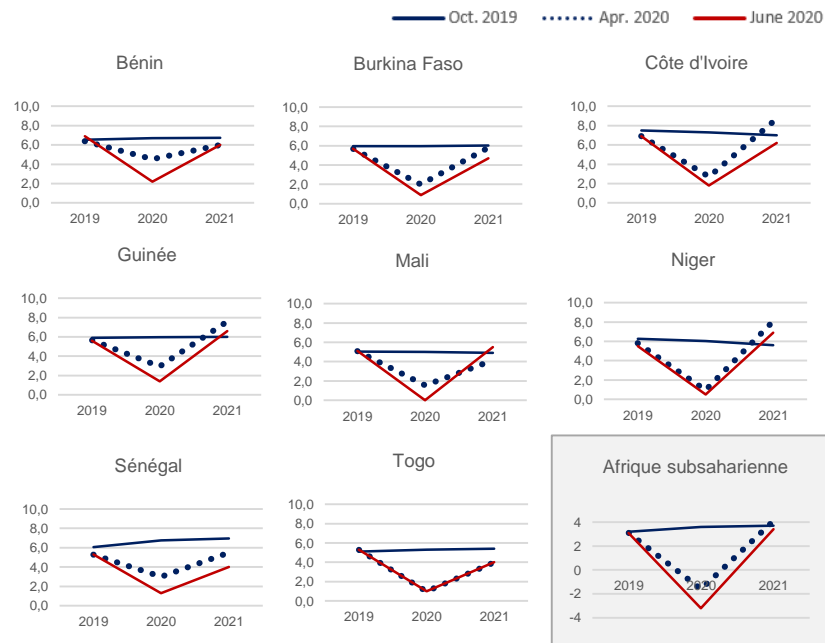
Baisse de l'activité et de la demande domestique

- Mesures sanitaires restrictives : interdiction d'exercice pour certains secteurs, limitation des horaires d'activité, etc.;
- Secteur informel particulièrement touché;
- Pression sur les finances publiques liée aux plans sanitaires et de relance et à la baisse des recettes.

Baisse des transferts de revenus de la diaspora : -23,1% en 2020 en Afrique subsaharienne selon la Banque mondiale.

Une reprise attendue rapide et forte, sauf aggravation

Evolution des perspectives de croissance du PIB réel du FMI





MINISTÈRE DE L'ÉCONOMIE DES FINANCES ET DE LA RELANCE

*Liberté
Égalité
Fraternité*

Merci de votre attention.

Francois.sporrer@dgtresor.gouv.fr

Direction générale du Trésor