



BRÈVES ÉCONOMIQUES DANUBE-BALKANS

UNE PUBLICATION DU SERVICE ÉCONOMIQUE REGIONAL

DE SOFIA

5 au 11 mars 2021

Région

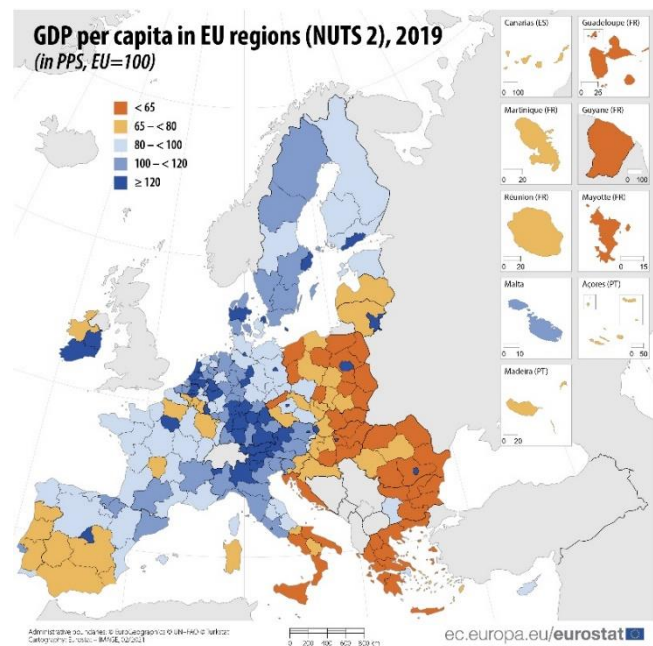
Eurostat publie sa carte régionale du PIB par habitant en 2019

Eurostat [a publié](#) une infographie présentant le détail régional du PIB par habitant en 2019. A l'échelle nationale, la Bulgarie reste le pays le plus pauvre de l'Union européenne avec un PIB/hab. PPA de 53 % de la moyenne UE 27, suivie de la Croatie (65 %). La Roumanie présente un PIB/hab. PPA de 70 % de la moyenne UE.

Au sein des Balkans Occidentaux, l'Albanie est le pays le plus pauvre avec un PIB/hab. PPA de 31 % de la moyenne UE 27, suivie de la Bosnie-Herzégovine (32 %), de la Macédoine du Nord (38 %), de la Serbie (41 %) et du Monténégro (50 %). Les données ne sont pas disponibles pour le Kosovo.

Augmentation de la surface consacrée à l'agriculture biologique entre 2012 et 2019

Selon [Eurostat](#), l'agriculture biologique a représenté 8,5 % de la surface agricole utilisée (SAU) dans l'UE en 2019, soit 13,8 M Ha (en hausse de +46 % par rapport à 2012). Concernant les Etats membres de l'UE de la zone Danube-Balkans, malgré la forte augmentation des surfaces consacrées à l'agriculture biologique entre 2012 et 2019 en Croatie, Bulgarie et Roumanie, leurs parts dans les SAU demeurent faibles, notamment en Bulgarie (seulement 2,3 %, soit 111 779 Ha en 2019 contre 39 138 Ha en 2012) et en Roumanie (2,9 %, soit 395 228 Ha, +37 % par rapport à 2012). Cette part est la plus élevée en Croatie (7,2 %, soit 108 127 Ha en 2019 contre 34 904 Ha en 2012). Concernant les autres Etats de la zone Danube-Balkans, les données d'Eurostat sur leurs surfaces agricoles consacrées à l'agriculture biologique ne sont disponibles que pour la Macédoine du Nord (0,3 % de la SAU, soit 3 711 Ha en 2019) et la Serbie (0,6 % de la SAU, soit 21 266 Ha en 2019).



Albanie

Un consortium suisse, turc et kosovar remporte la concession de l'aéroport de Vlora

Un consortium mené par le groupe suisse Mabetex (via Mabco Constructions), le groupe turc YDA et l'entreprise kosovare 2A a remporté la mise en concession de l'aéroport international de Vlora (103,9 M EUR). La durée du contrat de concession a été fixée à 35 ans.

Le Parlement rejette le refus d'extension de la concession de l'aéroport de Tirana

Le Parlement a rejeté (84 votes contre 11) la décision du président de la République relative à l'extension de 13 ans du contrat de concession de l'aéroport international de Tirana. Le 24 février, le président de la République, Ilir Meta, avait en effet refusé d'avaliser le texte de loi portant l'extension de la mise en concession de l'aéroport international de Tirana, sur le fondement d'une violation de l'article 31 de la loi sur les concessions. L'extension du contrat de concession avait été préalablement approuvée par le Parlement le 8 février, deux mois après le rachat du contrat par le groupe albanais Kastrati.

Bosnie-Herzégovine

Octroi de 20,7 M EUR de subventions pour le corridor Vc au titre du CIBO

L'Union européenne a octroyé [une subvention de 20,7 M EUR](#) (dont 15,5 M EUR de subventions d'investissement) au titre du Cadre d'investissement pour les Balkans occidentaux (CIBO) pour la construction du tronçon Buna-Pocitelj et du tunnel Zenica-Donja Gracanica du Corridor Vc. Cette subvention complète

notamment le dispositif de financement de la BERD de 80 M EUR pour ces deux tronçons.

Extension d'une ligne de crédit de 10 M EUR pour l'amélioration des conditions de logement

[La Banque européenne pour la reconstruction et le développement \(BERD\)](#) a approuvé le 9 mars l'extension d'une ligne de crédit hypothécaire de 10 M EUR en faveur de la banque Intesa Sanpaolo. Cette ligne de crédit, destinée à la rénovation de logements privés, notamment en matière d'efficacité énergétique, remplacera la ligne de crédit de 15 M EUR approuvée en juillet 2019.

Bulgarie

Récession de -3,8 % au T4 2020

[Selon les données préliminaires de l'institut de statistiques](#), le PIB s'est contracté de -3,8 % au T4 2020 en g.a.. La consommation finale a reculé de -0,3 % en g.a., la formation brute de capital fixe a diminué de -7,9 %, les exportations de biens et services de -11,2 %. Les secteurs culturel et récréatif (-11,4 %), du commerce de gros et détail (-10,0 %) et de l'industrie (-6,8 %) ont enregistré la plus forte chute de leur activité.

Lancement de l'AO pour la construction de l'interconnexion gazière avec la Serbie

[L'appel d'offres](#) pour la construction du tronçon serbe de l'interconnexion gazière Serbie-Bulgarie, de Niš à Dimitrovgrad (109 km ; valeur estimée de l'investissement : 85,5 M EUR dont 49,6 M EUR sur fonds IPA et 25 M EUR de la BEI), a été lancé le 9 mars dernier. Le délai de soumission des offres est le 15 juin 2021.

Croatie

Gel temporaire du versement de dividendes par les banques commerciales en 2021

La Banque centrale a décidé le 5 mars d'interdire temporairement le versement de dividendes par les banques commerciales jusqu'à la fin de l'année 2021, en raison de l'incertitude causée par la pandémie.

INA annonce 4 Mds HRK (530 M EUR) d'investissements dans sa raffinerie de Rijeka

La compagnie pétrolière INA a annoncé le 9 mars un investissement de 4 Mds HRK (soit 530 M EUR) d'ici 2023 pour la modernisation de sa raffinerie à Rijeka. Le projet prévoit notamment la construction d'une centrale de traitement des résidus lourds.

Kosovo

Réduction de 43 % du déficit public au T4 2020 en g.a. (-113,9 M EUR)

Selon l'agence des statistiques, le déficit public kosovar s'est élevé à -113,9 M EUR au T4 2020, contre -200,2 M EUR au T4 2019 – soit une réduction de 43 % en g.a.. Les recettes ont progressé de +29,1 % au T4 2020 en g.a. (703,2 M EUR), tandis que les dépenses ont augmenté de +9,7 % en g.a. pour s'établir à 817,1 M EUR.

La mairie de Pristina souhaite acquérir 30 bus sur financement BERD en 2021

Le maire de Pristina a annoncé le 8 mars son intention d'acquérir 30 bus en 2021 (dont 8 électriques), sur financement BERD, pour renforcer l'offre du réseau de transport public.

République de Macédoine du Nord

Abaissement du taux directeur de la Banque centrale à 1,25 %

La Banque centrale a décidé le 10 mars d'abaisser son taux directeur de -0,25 pp à 1,25 % afin de faciliter l'accès au crédit. Pour mémoire, le taux avait été abaissé de -0,25 pp en mai 2020.

Nouvelle émission de bons Banque centrale

Le 10 mars, la Banque centrale a émis 10 Mds MKD (soit 162,1 M EUR) de bons, maturité 35 jours, avec un coupon de 1,25 %.

Monténégro

S&P dégrade la note de crédit souverain à long terme de « B+ » à « B »

L'agence de notation Standard & Poor's (S&P) a révisé à la baisse la note de crédit souverain à long terme, de « B+ » à « B », complétée par une perspective « stable ». Selon S&P, cette décision est motivée par l'impact de la pandémie sur l'économie monténégrine (récession de -15,5 % en 2020), fortement tournée vers le tourisme (30 % du PIB). Le déficit courant s'est creusé à -25 % du PIB, tiré par la baisse des exportations de services (-80 % d'arrivées sur le sol monténégrin en 2020). Le déficit budgétaire s'est élevé à -10,5 % du PIB en 2020. La cote de crédit souverain à court terme reste fixée à « B ».

Roumanie

La récession tirée par la chute de la consommation des ménages

L'institut statistiques a confirmé la récession de -3,9 % du PIB en 2020. La consommation des ménages, traditionnel moteur de la croissance roumaine, a contribué négativement à la croissance en 2020 (-3,3 pp), à l'instar du commerce extérieur (-1,4 pp) et de la variation

des stocks (-1,1 pp). En revanche, la formation brute de capital fixe et la consommation gouvernementale ont respectivement contribué à hauteur de +1,3 pp et +0,6 pp à la croissance en 2020. Sur le plan sectoriel, l'industrie (-2,0 pp), le commerce de gros et de détail (-0,9 pp), la secteur culturel et récréatif (-0,8 pp), l'agriculture (-0,7 pp) sont les secteurs qui ont le plus pénalisé la croissance du PIB en 2020.

Progression de +0,1 % de l'investissement net en 2020

Selon l'[institut statistiques](#), l'investissement net dans l'économie roumaine a progressé de +0,1 % en 2020 pour s'établir à 106,2 Mds RON (21,8 Mds EUR, soit 9,9 % du PIB). Au total, la construction a généré 30,2 % de l'investissement net dans l'économie (+2,0 pp), l'industrie, 24,8 % (-3,6 pp), le commerce et les services, 25,0 % (+1,9 pp), l'agriculture, 3,6 % (-0,3 pp) et les autres secteurs, 16,4 % (+0,0 pp).

Serbie

Augmentation de l'excédent budgétaire en janvier et baisse des réserves de changes en février 2021

Selon le [ministère des Finances](#), l'excédent budgétaire a progressé de +9,9 % en janvier 2021 en g.a. à 13,3 Mds RSD (113 M EUR). Les recettes

ont progressé de +0,6 % en janvier en g.a.. Les dépenses publiques se sont quant à elles réduites de -0,6 % en janvier 2021 en g.a., en particulier les dépenses de subventions (-56,5 %). La dette publique a progressé de +1,8 % en janvier 2021 par rapport à décembre 2020, pour s'établir à 27,1 Mds EUR (53,7 % du PIB). Pour mémoire, la dette publique serbe s'élevait à 23,9 Mds EUR avant la crise en décembre 2019 (52,0 % du PIB).

Selon la [Banque Centrale de Serbie](#), les réserves de changes se sont établies à 13,42 Mds EUR en février, en baisse de 180,1 M EUR par rapport au mois de janvier.

Visite du Medef International

Une délégation de 25 entreprises conduite par MEDEF international, premier réseau privé d'affaires français à l'international, s'est rendu en Serbie du 11 au 12 mars. L'objectif de cette délégation est de positionner l'offre française et de contribuer à l'ambitieuse politique d'amélioration du climat des affaires et de relance économique dans le cadre de l'après-crise en Serbie.

Publication d'un appel d'offres : 100 bus articulés pour Belgrade

La compagnie de transports publics de Belgrade a publié le 5 mars un [appel d'offres](#) (30,6 M EUR) portant sur la commande de 100 bus articulés propulsés au gaz naturel. La date limite de soumission des offres a été fixée au 30 mars 2021.

La direction générale du Trésor est présente dans plus de 100 pays à travers ses Services économiques.

Pour en savoir plus sur ses missions et ses implantations : www.tresor.economie.gouv.fr/tresor-international