



Les échanges commerciaux France - Portugal en 2022

En 2022, le déficit commercial en défaveur de la France s'est légèrement redressé (-1,5 Md€) après le déficit record de 2021 (-1,8 Md€). L'export de biens français vers le Portugal a en effet connu une forte dynamique en 2022 (6,53 Md€, +23%), quand l'import en France de biens portugais (8,04 Md€), s'il a atteint un niveau historique, a connu une moindre progression (+13%). La France reste cependant pour la troisième année consécutive le 1^{er} excédent de biens du Portugal. Ce constat contraste avec les excédents commerciaux réalisés par nos concurrents européens au Portugal, dont le commerce extérieur est fortement déficitaire (-31 Md€). La composition sectorielle de nos échanges de biens (14,6 Md€ exports et imports cumulés) illustre l'importance de l'automobile dans nos relations commerciales bilatérales et est cohérente avec nos points forts respectifs. La France redevient le 2^{ème} excédent (et 2^{ème} importateur) de services du Portugal derrière le Royaume-Uni.

1. La croissance des échanges commerciaux en 2022 et l'amélioration du solde commercial avec le Portugal s'expliquent en grande partie par l'effet prix. ¹

La balance commerciale des biens entre la France et le Portugal est **structurellement déficitaire** depuis les années 2010. L'année **2019** a connu un excédent exceptionnel (0,15Md€) dans les échanges de biens, grâce à d'importantes **ventes en aéronautique** (2,1 Md€), et la hausse de l'export de composants automobiles (+45%).

Les échanges de biens avec le Portugal ont renoué en **2020** avec la tendance structurelle de dégradation de notre solde commercial (-1,50 Md€), un résultat proche de 2018 (-1,43 Md€), ce qui ne s'explique **pas uniquement par la crise sanitaire**, le retour du déficit commercial apparaissant dès le T4 2019 (-104 M€). En 2020, la France est devenue le **1^{er} excédent commercial de biens** du Portugal, devant le Royaume-Uni et les Etats-Unis.

La balance commerciale bilatérale des biens a affiché en **2021** un **déficit record** de -1,78 Md€ (+18%), la France maintenant **sa position de 1^{er} excédent de biens du Portugal**. Par rapport à 2020, les exportations françaises (5,3 Md€ ; +12%) ont progressé moins rapidement que les importations de produits portugais (7,0Md€ ; +14%).

Les échanges de biens avec le Portugal font apparaître en **2022 un léger redressement du solde commercial** (- 1,50 Md€). Au global, les exportations françaises (6,53 Md€) progressent plus rapidement (+22,9%) que les importations de biens portugais (+13,1%) qui atteignent malgré tout un record historique (8,04 Md€). Le déficit commercial se réduit progressivement au cours de l'année, passant de -461 M€ au T1 2022 à -271 M€ au T4 2022. Ce dernier affiche la meilleure performance trimestrielle depuis le T1 2020, grâce à des **exportations dynamiques** (1,72 Md€) qui rejoignent les **niveaux exceptionnels de 2019** (1,79 Md€ en moyenne trimestrielle).

La croissance des échanges de biens en 2022 **apparaît principalement portée par l'inflation**. En volume, les exportations françaises ne progressent en effet que de 5,2% (contre +22,9% en valeur). **L'effet prix semble particulièrement fort sur des secteurs importants de l'export français**, à savoir les produits de la culture et de l'élevage, les produits de l'industrie agroalimentaire et notamment les huiles-graisses et les produits laitiers, les produits chimiques et les produits pharmaceutiques.

2. Les échanges bilatéraux de biens illustrent l'importance du secteur automobile dans la relation bilatérale et sont cohérents avec les points forts de nos économies respectives.

Les **produits de la construction automobile** occupent la **1^{ère} place de nos exportations** (11,8% du total) **et de nos importations** (12,1%), à quoi s'ajoutent les équipements pour automobiles (4,4% des exports ; 5,2% des imports). Après avoir connu d'importantes difficultés d'approvisionnement en composants au niveau international en 2021, les échanges des produits automobiles en 2022 restent inférieurs à leurs niveaux pré-pandémiques de 2019 (-21% à l'export ; -13% à l'import) malgré une nette reprise.

Les **points forts des exportations françaises** en 2022 (6,53 Md€) sont également les produits de la **culture** et de l'**élevage** (6,5%), **chimiques** (5,3%), **pharmaceutiques** (4,7%) et **d'outillage** (4,0%). Les secteurs exportateurs les plus dynamiques en 2022 par rapport à 2021 sont les produits de la culture et de l'élevage (+157 M€), de la

¹ Les valeurs relatives au commerce de biens sont basées sur les statistiques des douanes françaises.

construction automobile (+188 M€), les équipements automobiles (+95 M€) et les produits pharmaceutiques (+61 M€). A l'inverse, les meubles (-32 M€) et les produits de la construction aéronautique (-15 M€) ne bénéficient pas de la croissance globale des exportations en 2022.

Les **importations de produits portugais** (8,04 Md€) sont principalement, hors automobiles, constituées de l'**habillement** (6,1%), la **chaussure-maroquinerie** (5,7%), les **produits plastiques** (5,6%) et des **meubles** (5,2%). La dynamique positive des importations est portée par le papier/carton (+111 M€), l'habillement (+104 M€), les produits plastiques (+92 M€), la chaussure-maroquinerie (+65 M€), et les produits du bois (+63 M€).

3. Alors que le Portugal enregistre des déficits commerciaux vis-à-vis de ses autres partenaires européens, la France fait figure d'exception et demeure le 1^{er} excédent de biens du pays ²

En 2022, la France se positionne pour la troisième année consécutive comme 1^{er} excédent commercial de biens du Portugal³. La France est un **partenaire commercial de premier plan pour le Portugal**. Malgré la crise de la Covid-19 et les perturbations liées à la guerre en Ukraine, notre pays y a maintenu en 2022 son rang de **2^{ème} client** (12,4% des exportations portugaises) et **3^{ème} fournisseur** de biens (6,1% des importations). **Le Portugal reste un partenaire commercial secondaire pour la France : 15^{ème} client et 19^{ème} fournisseur.**

La situation française contraste avec les résultats globaux des échanges de biens du Portugal. La **balance commerciale portugaise des biens** affiche depuis 2016 un **accroissement de son déficit** pour atteindre un nouveau record en 2022 : -31,0 Md€. Si l'année 2021 avait déjà été marquée par un retour du déficit commercial à son niveau de 2019 (19,5 Md€), l'année 2022 connaît une accélération de cette dégradation, essentiellement due à l'inflation des produits importés. Dans ce contexte, **nos principaux concurrents européens réalisent d'importants excédents commerciaux** (et en progression) avec le Portugal, comme par exemple l'Espagne (+14,7 Md€ ; 1^{er} déficit portugais), l'Allemagne (+3,7 Md€ ; 3^{ème}), les Pays-Bas (+2,2 Md€ ; 5^{ème}), l'Italie (+1,6 Md€ ; 7^{ème}) et la Belgique (+1,5 Md€ ; 8^{ème}). Seule le Royaume-Uni connaît une situation proche de la France (2^{ème} excédent du Portugal).

4. La France comme 2^{ème} excédent et 2^{ème} importateur de services du Portugal, derrière le Royaume-Uni

L'année 2020 avait inversé la tendance des échanges de services entre la France et le Portugal, avec un déficit commercial des services en recul (-2,16 Md€) suite à la chute de la fréquentation de touristes français. La réduction du déficit français (-38% en g.a.) étant moindre que la contraction globale de la balance des services du Portugal (-52%), **la France devenait le 1^{er} excédent de services** devant le Royaume-Uni. **En 2021, la France a maintenu sa position de 1^{er} excédent** commercial de services du Portugal.

En 2022, avec la forte reprise du tourisme, le déficit de la balance commerciale des services avec le Portugal s'élève à **3,8 Md€ en 2022 (+38,9%), atteignant un nouveau record** et dépassant le précédent de 2019 (+8,7%). La France se positionne cependant comme **2^{ème} excédent de services** du Portugal, désormais derrière le Royaume-Uni (+4,8 Md€) dont les importations de services portugais connaissent une très forte dynamique.

Les statistiques portugaises indiquent que les **exportations de services du Portugal vers la France ont dépassé 5,3 Md€ (+32,5%)**, atteignant également un nouveau record par rapport à 2019. Pour autant, le Royaume-Uni redevient ici encore le 1^{er} marché portugais d'exportation de services (15,5%), devant la **France (12,0%)** et l'Espagne (11,6%). En comparaison avec les niveaux de 2019, le marché français (+8,6%) est désormais en retrait par rapport aux principales autres destinations européennes telles que l'Allemagne (+29,4%) ou l'Espagne (+23,2%). **Les échanges de tourisme et voyages (55%) sont les principales exportations de services** portugais vers la France, suivi des transports (11%) et des télécommunications (8%).

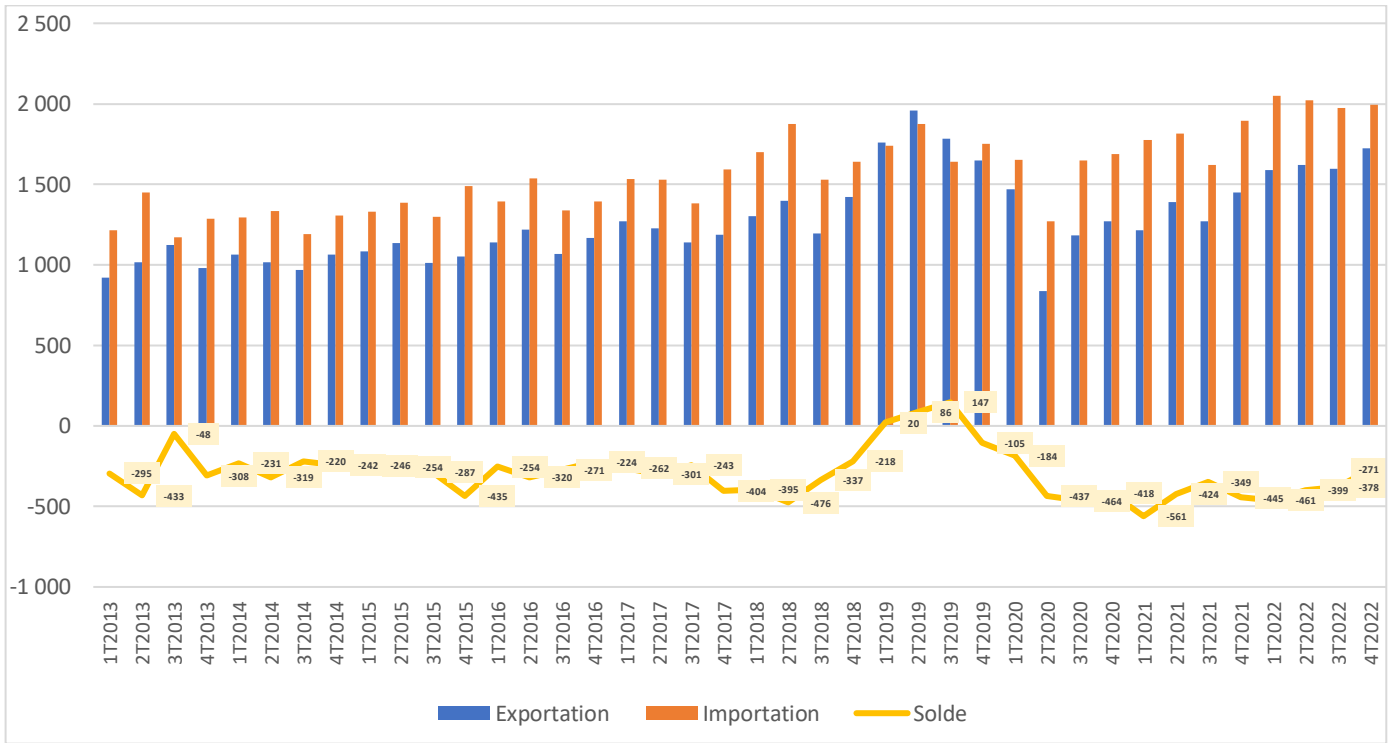
Les importations de services depuis la France, toujours selon les données portugaises, s'élèvent à près de 1,5 Md€ en 2022, soit une augmentation (+18,9%) plus lente que celle du total des importations portugaises (+28,9%). La part française dans les importations de services du Portugal est ainsi en recul (de 7,4% à 6,8%), la France se positionnant comme **4^{ème} fournisseur**.

² [A l'exception des données relatives au déficit commercial de biens pour la France, les données ci-après (excédents de biens des autres EM de l'UE, échanges de services) proviennent des statistiques portugaises.]

³ Selon les données portugaises, l'excédent commercial de biens vis-à-vis de la France s'élève à près de 3,0 Md€, une valeur sensiblement éloignée de la mesure des douanes françaises (1,5Md€). L'écart de comptabilisation est bien plus important s'agissant des exportations portugaises vers la France (1,65 Md€) que des importations portugaises depuis la France (0,1 Md€). Quoi qu'il en soit, les statistiques portugaises montrent qu'en 2022 la France était le 1er excédent commercial de biens du Portugal.

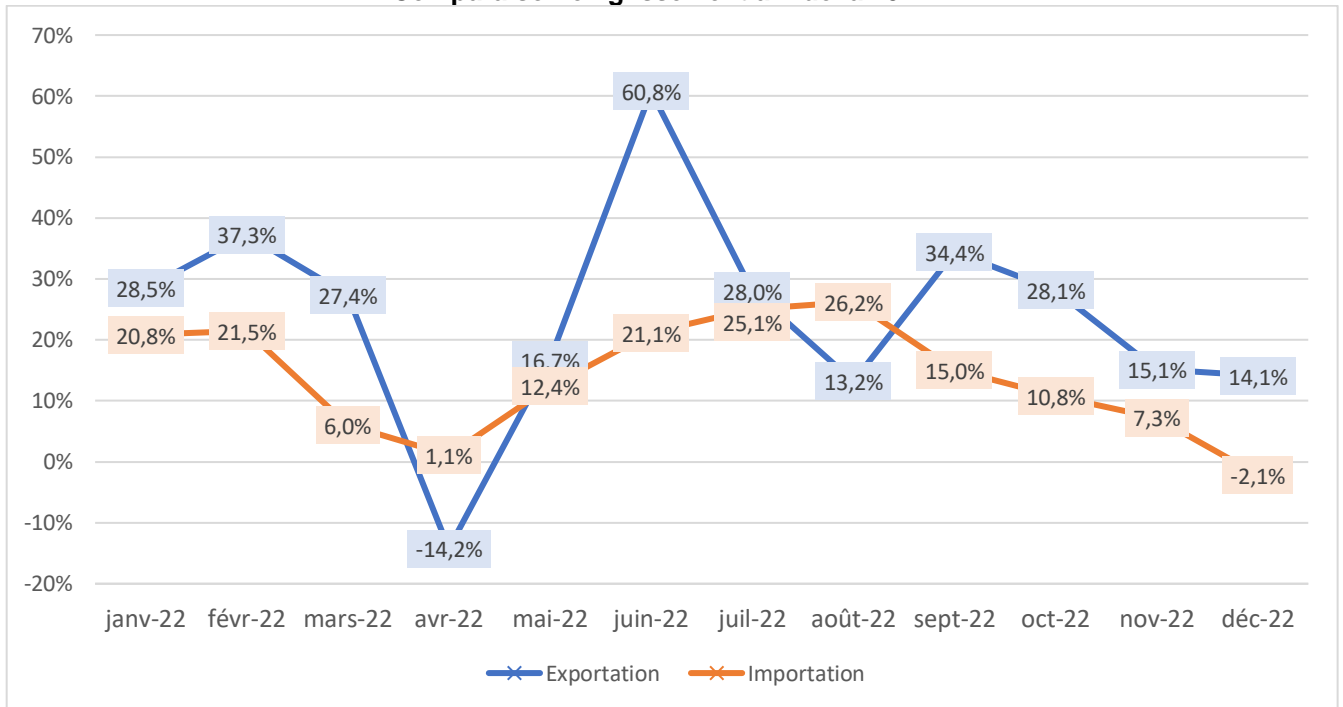
ANNEXES

Graphique 1 : Evolution du commerce bilatéral de biens entre la France et le Portugal depuis 2013 : après un déficit commercial historique en 2021, un léger redressement en 2022



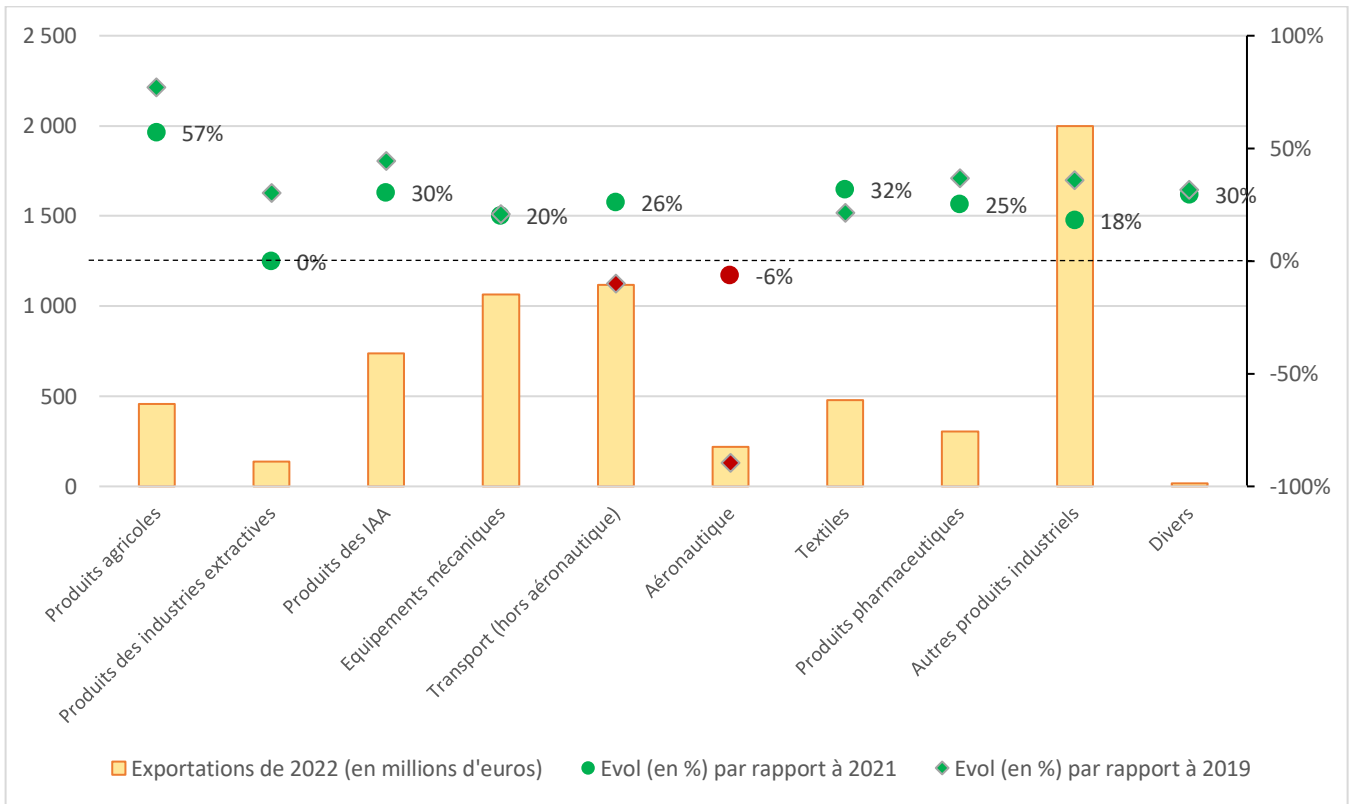
Source des données : douanes françaises

Graphique 2 : Croissance du commerce bilatéral France - Portugal en 2022
Comparaison en glissement annuel à 2021



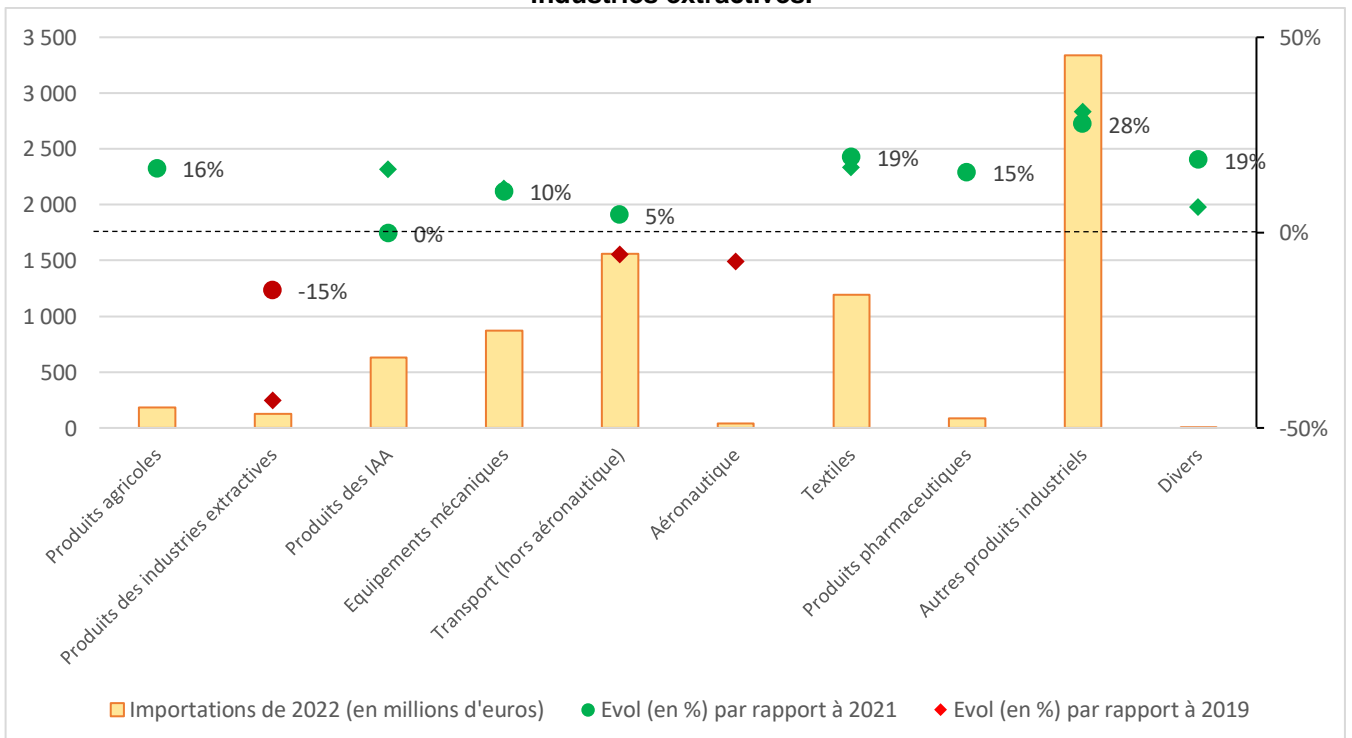
Source des données : douanes françaises

Graphique 3 : Montant (M€) et évolution des secteurs d'exportation en 2022 : Progression des exportations françaises dans tous les secteurs hors aéronautique.



Source des données : Douanes françaises

Graphique 4 : Montant (M€) et évolution des secteurs d'importation en 2022 : Progression des importations depuis le Portugal dans tous les secteurs, hors transport, aéronautique, et industries extractives.



Service économique de Lisbonne

Source des données : douanes françaises

Tableau 1 : Secteurs d'exportations de la France vers le Portugal, 2022

Catégorie	Montant des importations (en M€ d'euros)	Evolution en glissement annuel	Part des exportations en 2021	Part des exportations en 2022
Produits agricoles	458	57,1%	5,5%	7,0%
Produits des industries extractives	136	0,0%	2,6%	2,1%
Produits des IAA	737	30,3%	10,7%	11,3%
Equipements mécaniques	1 064	20,1%	16,7%	16,3%
Transport (hors aéronautique)	1 118	26,1%	16,7%	17,1%
Aéronautique	218	-6,5%	4,4%	3,3%
Textile	479	31,7%	6,8%	7,3%
Produits pharmaceutiques	305	25,1%	4,6%	4,7%
Autres produits industriels	1 998	18,0%	31,9%	30,6%
Divers	16	29,6%	0,2%	0,2%
TOTAL	6 528	22,9%	100,0%	100,0%

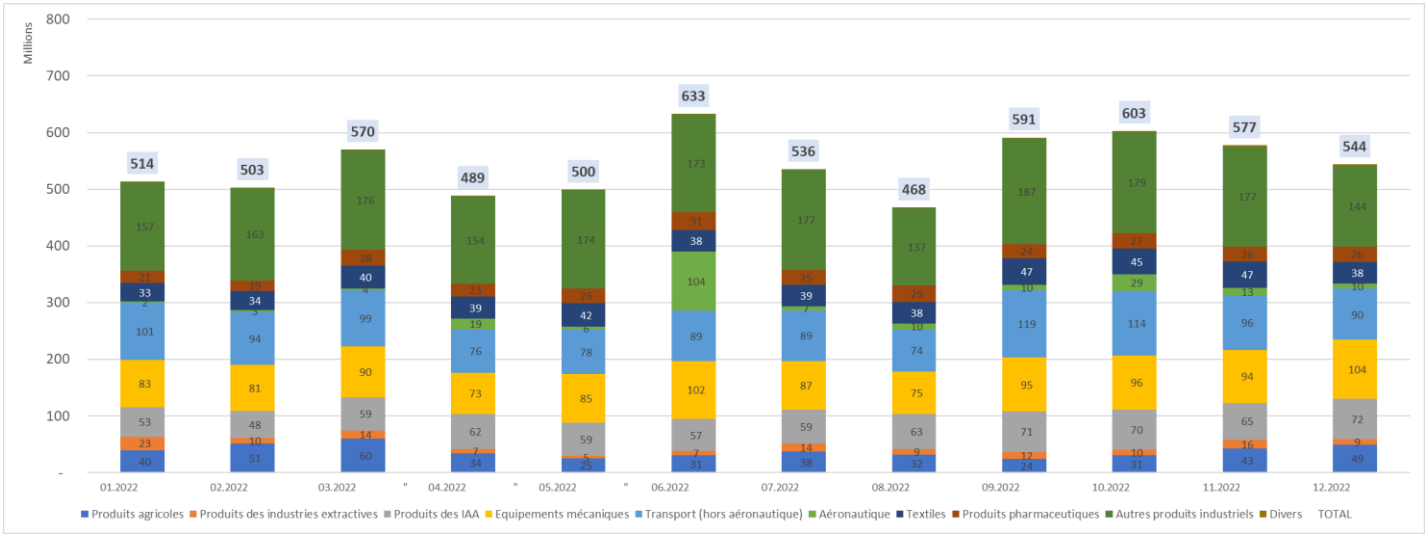
Source des données : Douanes françaises

Tableau 2 : Secteurs d'importations du Portugal vers la France, 2022

Catégorie	Montant des exportations (en M€)	Évolution en glissement annuelle	Part des importations en 2021	Part des importations en 2022
Produits agricoles	184	16,4%	2,3%	2,3%
Produits des industries extractives	128	-14,8%	2,1%	1,6%
Produits des IAA	633	-0,1%	9,0%	7,9%
Equipements mécaniques	872	10,5%	11,2%	10,8%
Transport (hors aéronautique)	1 560	4,6%	21,2%	19,4%
Aéronautique	41	82,2%	0,3%	0,5%
Textile	1 192	19,4%	14,3%	14,8%
Produits pharmaceutiques	84	15,4%	1,1%	1,0%
Autres produits industriels	3 338	27,8%	38,4%	41,5%
Divers	7	18,6%	0,1%	0,1%
TOTAL	8 038	15,7%	100,0%	100,0%

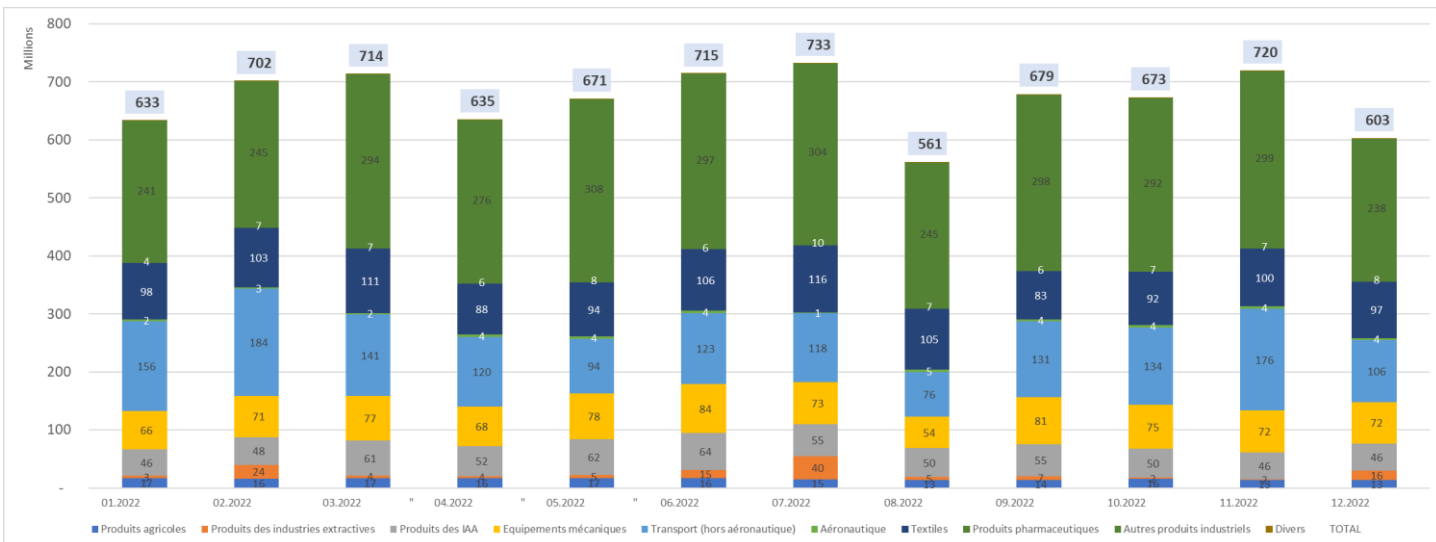
Source des données : Douanes françaises

Graphique 5 : Secteurs d'exportations de la France vers le Portugal (2022), montants mensuels (en M€)



Source des données : Douanes françaises

Graphique 6 : Secteurs d'importations du Portugal vers la France (2022), montants mensuels (en M€)



Source des données : Douanes françaises

Tableau 5 : Solde de la balance des services : total et par principaux pays partenaires du Portugal

	2019	2020	2021	2022
Total	17 950	8 632	9 464	21 519
Allemagne	2 236	1 215	1 534	2 973
Angola	665	458	493	841
Brésil	979	165	-170	493
Chine	-58	-268	-698	-857
Espagne	878	653	788	1 659
Etats-Unis	1 472	506	419	2 041
France	3 476	2 161	2 720	3 779
Italie	411	123	199	460
Japon	-7	-20	-114	-58
Pays-Bas	633	373	523	938
Royaume-Uni	3 653	1 607	1 975	4 862
Autres	3 611	1 659	1 796	4 390

Source de données : Pordata