

# Effets des réformes socio-fiscales mises en œuvre en 2019 sur les niveaux de vie

Dossier de *France, Portrait Social*  
édition 2020

---

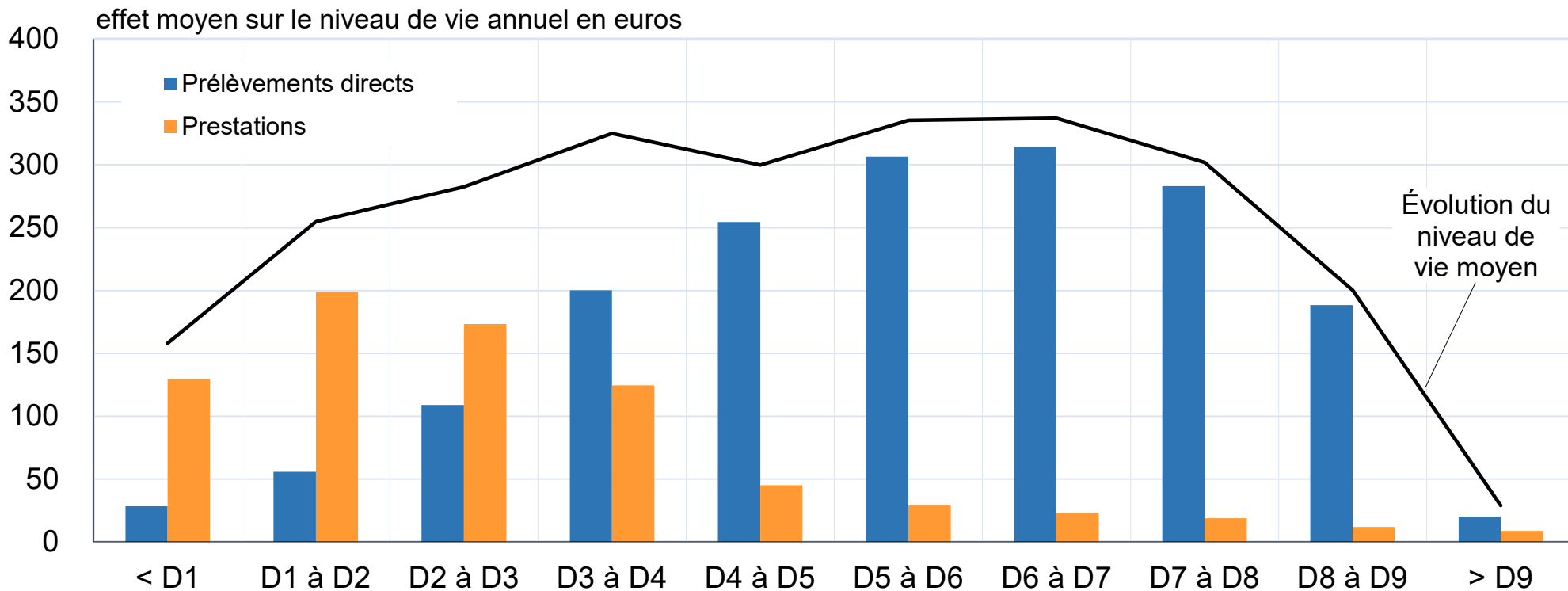


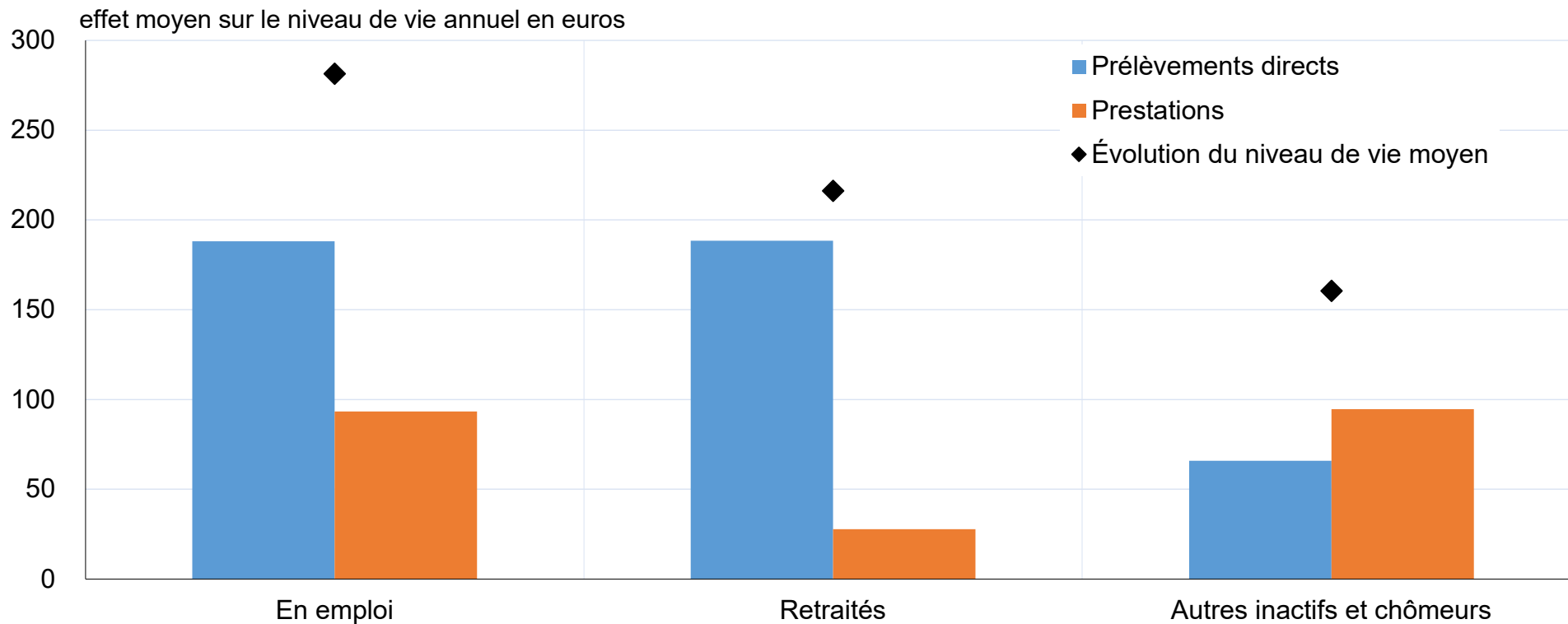
*Flore Cornuet, Michaël Sicsic, Insee*  
*Simon Fredon, Félix Paquier, Noémie Vergier, Drees*

- Le modèle Ines
  - Existe depuis 1995 à l'**Insee**
  - Gestion partagée avec la **Drees** depuis 2000
  - Et la **Cnaf** depuis 2016
- Les données
  - L'**enquête sur les revenus fiscaux et sociaux** (ERFS) = appariement T4 EEC + données administratives (DGFip, Cnaf, Cnav, MSA)
  - Deux ans d'écart entre l'ERFS et la législation simulée : pour palier ce décalage, **vieillessement** des données de deux ans (calage sur marge pour les effectifs et dérive des revenus)
- Un modèle **en open-source** : [www.adullact.net/projects/ines-libre](http://www.adullact.net/projects/ines-libre)

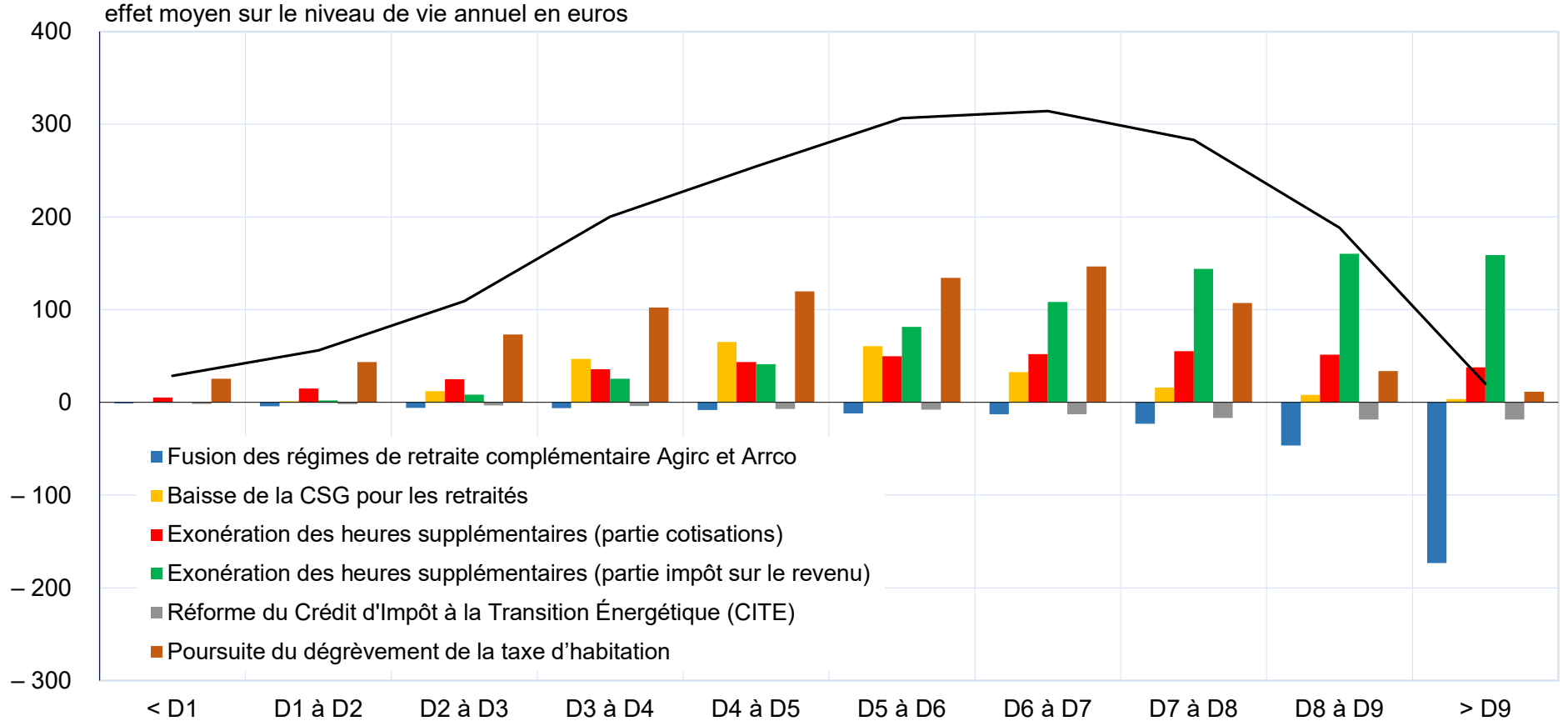
- Le **champ des mesures** retenu dans le dossier publié dans l'édition 2020 de *France, Portrait Social* :
  - **prélèvements** : prélèvements sociaux, impôt sur le revenu, taxe d'habitation
  - **prestations** (dont gels et revalorisations exceptionnelles, hors revalorisations usuelles)
  - mais aussi certaines réformes **hors champs du revenu disponible**, en analyse complémentaire (taxation indirecte)
- La méthodologie concernant le chiffrage des mesures est détaillée [ici](#)  
« Effet des nouvelles mesures sociales et fiscales sur le niveau de vie des ménages : méthodologie de chiffrage avec le modèle Ines », André M. et al., Document de travail n° F1507 , Insee, décembre 2015

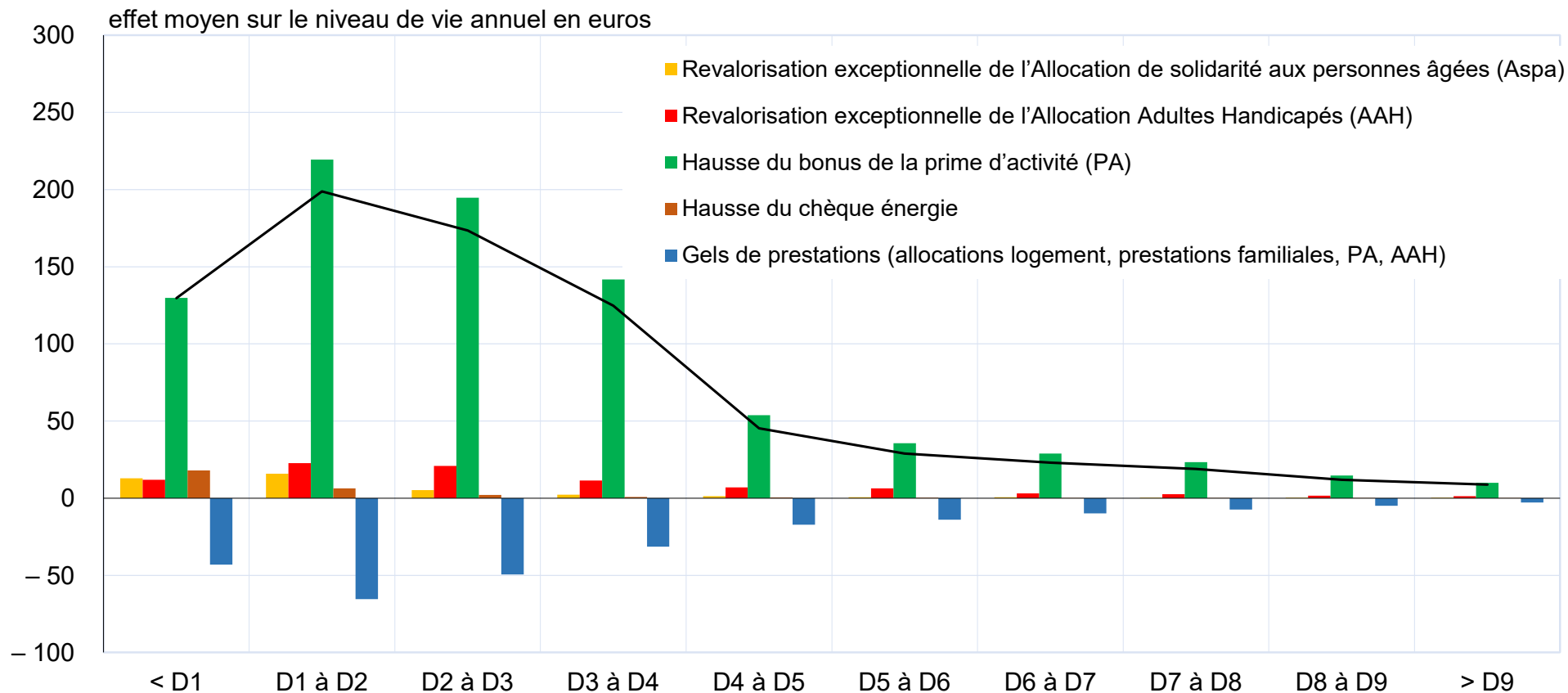
- Effets **sur le niveau de vie**
- Ils sont le résultat d'une comparaison à une "**situation contrefactuelle**", c'est-à-dire sans la réforme
- Effets sur le niveau de vie en niveau et en %
- Effets "**consolidés**" / effets en 2019
- À comportement d'offre de travail et sur les revenus primaires inchangé
- Les comportements sur le recours à la PA sont pris en compte
- Des **variantes** sur le comportement de consommation sont proposées
- Les **déciles de niveau de vie** sont calculés à partir de la situation contrefactuelle et au niveau de l'individu





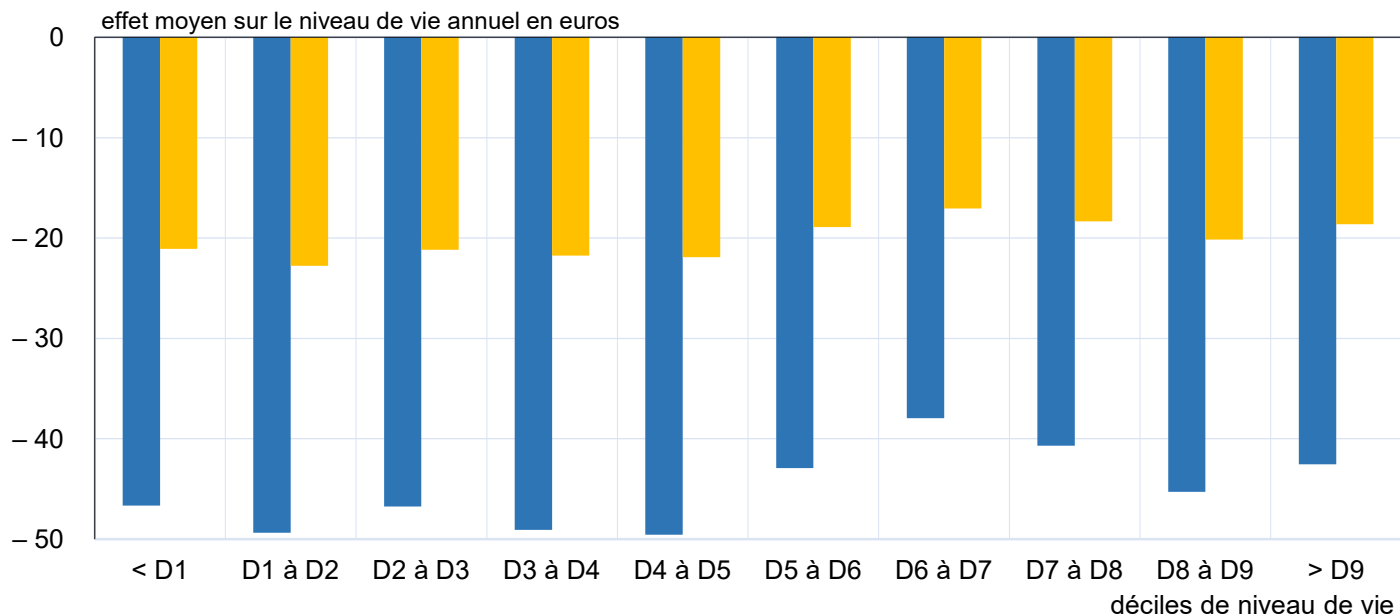
# La baisse des prélèvements directs favorise surtout les ménages entre le 3<sup>ème</sup> et le 9<sup>ème</sup> décile







- 50 euros pour les 50% les plus modestes, -40 euros pour les 50% les plus aisés
- 20 euros en tenant compte de la baisse de la consommation



■ Sans ajustement des quantités consommées

■ Avec ajustement des quantités consommées (élasticité prix-volume : - 0,6 pour les cigarettes, - 0,5 pour les autres produits)

<b>Effet sur le niveau de vie moyen</b>	<b>En % du niveau de vie</b>	<b>En euros</b>
Sans la hausse des taxes sur le tabac	+ 1,0 %	250 euros
Avec la hausse des taxes sur le tabac	+ 0,8 %	210 euros

- Hausse plus importante pour les personnes de niveau de vie intermédiaire
- et pour les personnes en emploi

**Merci de votre attention !**