

Budget 2020

Quels effets pour les ménages ?

Paul Dutronc-Postel^a, Brice Fabre^a, Arthur Guillouzouic^a, Chloé Lallemand^a, Claire Leroy^b

Séminaire Fourgeaud, DG Trésor, 3 mars 2021

^a Institut des politiques publiques (IPP)

^b Institut polytechnique de Paris



Introduction

- **Bilan redistributif du budget 2020**
 - Impact des mesures de redistribution *monétaire*
 - Effets des mesures entrées en vigueur en 2020
 - Effets de l'ensemble des mesures entrées en vigueur entre 2018 et 2020
 - Mesures avant crise sanitaire
 - Outil : modèle de microsimulation TAXIPP

- **Bilan redistributif du budget 2020**
 - Impact des mesures de redistribution *monétaire*
 - Effets des mesures entrées en vigueur en 2020
 - Effets de l'ensemble des mesures entrées en vigueur entre 2018 et 2020
 - Mesures avant crise sanitaire
 - Outil : modèle de microsimulation TAXIPP
- **Cette présentation**
 - Présentation de TAXIPP 1.1, utilisé pour ce bilan redistributif
 - Focus sur les effets cumulés 2018-2020
 - Comparaison avec les autres études
 - Présentation de TAXIPP 2.0
 - Référence : Fabre et al. (2020). « Budget 2020 : quels effets pour les ménages ». *Note IPP* n°49

Le modèle TAXIPP 1.1

- **Législation socio-fiscale**

- Barèmes IPP disponibles en ligne
 - ▶ <https://www.ipp.eu/baremes-ipp/>
 - ▶ Historiques des paramètres sociaux-fiscaux
 - ▶ Références législatives
- Calculateur socio-fiscal OpenFisca
 - ▶ <https://fr.openfisca.org/>
 - ▶ Opensource, collaboratif

- **Législation socio-fiscale**

- Barèmes IPP disponibles en ligne
 - ▶ <https://www.ipp.eu/baremes-ipp/>
 - ▶ Historiques des paramètres sociaux-fiscaux
 - ▶ Références législatives
- Calculateur socio-fiscal OpenFisca
 - ▶ <https://fr.openfisca.org/>
 - ▶ Opensource, collaboratif

- **Bases de données**

- Disponible sur CASD
- Guide méthodologique disponible en ligne
 - ▶ « Le modèle de microsimulation TAXIPP - Version 1.1 », *Guide méthodologique IPP*, novembre 2019

- **Cœur du modèle**
 - Une base de données appariant plusieurs sources
 - Connectée à un calculateur socio-fiscal
 - Simule l'impôt sur le revenu, les cotisations sociales salariales, les autres prélèvements sociaux, les prestations familiales, les minima sociaux, les aides au logement
- **Modules séparés**
 - IFI-ISF
 - Taxe d'habitation
 - Taxation indirecte
- **Hypothèses générales**
 - Modèle statique (pensions de retraites et allocations chômage non-simulées)
 - Pas de réaction comportementale, sauf pour la fiscalité indirecte et le non-recours
 - Dispositifs entreprises non-simulés

- **Différentes sources de données**

- 1 Felin 2014 (DGFIP)

- ▶ Échantillon de 500 000 foyers fiscaux, avec représentation exhaustive pour les 0,4 % des revenus les plus élevés
- ▶ Capture l'hétérogénéité en haut de la distribution des revenus
- ▶ Renseigne les revenus fiscaux, la structure familiale des foyers fiscaux, l'ensemble des cases des déclarations IR

- **Différentes sources de données**

- 1 Felin 2014 (DGFIP)

- ▶ Échantillon de 500 000 foyers fiscaux, avec représentation exhaustive pour les 0,4 % des revenus les plus élevés
- ▶ Capture l'hétérogénéité en haut de la distribution des revenus
- ▶ Renseigne les revenus fiscaux, la structure familiale des foyers fiscaux, l'ensemble des cases des déclarations IR

- 2 ERFS 2014 (INSEE)

- ▶ Appariement admin. de l'enquête emploi en continue (EEC) et d'informations administratives (DGFIP, CNAF, CNAV, CCMSA)
- ▶ 50 096 ménages, 58 313 foyers fiscaux
- ▶ Récupération de la correspondance ménages-foyers fiscaux, des informations de l'EEC pour le calcul des cotisations sociales, des revenus hors IR imputés dans ERFS, des prestations non-simulées (ex : associées à garde d'enfants)

- **Appariement statistique**
 - On attribue à chaque foyer fiscal de Felin son foyer fiscal ERFS estimé comme son « plus proche voisin »
 - Appariement exact sur le statut marital et le nombre d'enfants
 - Appariement statistique sur les revenus catégoriels, la classe d'âge du déclarant (et du conjoint le cas échéant) et l'impôt net

- **Appariement statistique**
 - On attribue à chaque foyer fiscal de Felin son foyer fiscal ERFS estimé comme son « plus proche voisin »
 - Appariement exact sur le statut marital et le nombre d'enfants
 - Appariement statistique sur les revenus catégoriels, la classe d'âge du déclarant (et du conjoint le cas échéant) et l'impôt net
- **Population finale pour les bilans redistributifs**
 - Pas de restriction (notamment, on garde les étudiants décohabitants)

- **Appariement statistique**
 - On attribue à chaque foyer fiscal de Felin son foyer fiscal ERFS estimé comme son « plus proche voisin »
 - Appariement exact sur le statut marital et le nombre d'enfants
 - Appariement statistique sur les revenus catégoriels, la classe d'âge du déclarant (et du conjoint le cas échéant) et l'impôt net
- **Population finale pour les bilans redistributifs**
 - Pas de restriction (notamment, on garde les étudiants décohabitants)
- **Vieillessement de la base**
 - De 2014 à l'année étudiée

- **Appariement statistique**
 - On attribue à chaque foyer fiscal de Felin son foyer fiscal ERFS estimé comme son « plus proche voisin »
 - Appariement exact sur le statut marital et le nombre d'enfants
 - Appariement statistique sur les revenus catégoriels, la classe d'âge du déclarant (et du conjoint le cas échéant) et l'impôt net
- **Population finale pour les bilans redistributifs**
 - Pas de restriction (notamment, on garde les étudiants décohabitants)
- **Vieillesse de la base**
 - De 2014 à l'année étudiée
- **Connexion de la base avec un calculateur socio-fiscal**
 - Calculateur socio-fiscal OpenFisca

- **ISF-IFI**
 - Fichiers admin. POTE-ISF-IFI chaînés, exhaustifs (DGFIP). Utilisation des années 2017 et 2018.
 - Simulation de l'IFI et de l'ISF avec les fichiers admin associés
 - Avec l'appariement admin. avec POTE, distribution de l'ISF et de l'IFI en fonction des revenus fiscaux
- **Taxe d'habitation**
 - Fideli 2016
 - Exhaustif. Géo-localisation. Valeur locative
- **Fiscalité indirecte**
 - BDF 2011
- **Assemblage avec le cœur**
 - Superposition des effets redistributifs finaux
 - Variables de classement
 - ▶ ISF-IFI : RFR par part
 - ▶ Taxe d'habitation : rev. catégoriels par UC
 - ▶ Taxation indirecte : niveau de vie

- **Fiscalité indirecte**

- Élasticités prix hétérogènes en fonction du niveau de vie
- Élasticité des carburants transports (-0,45 en moyenne), de l'énergie logement (-0,2 en moyenne), du tabac (-0,5, uniforme)

- **Non-recours**

- Prime d'activité : 27 % (Rapport d'évaluation de la prime d'activité, DGCS, 2017)
- ASPA : 25 % (taux tel que masses simulées = masses officielles)

Impact des mesures 2018-2020

Table 1: Prélèvements obligatoires - recettes supplémentaires (en milliards d'euros)

	2018	2019	2020
Baisse d'impôt sur le revenu			-5,0
Dégrèvement de taxe d'habitation	-2,9	-3,6	-3,7
Mise en place du PFU	-1,4	-0,3	-0,1
Remplacement de l'ISF par l'IFI	-3,2		
Bascule cotisations / CSG	+4,4	-4,0	-0,3
Exonérations sur les heures supp.		-3,0	-0,8
Fiscalité du tabac	+0,9	+0,4	+0,4
Fiscalité énergétique	+2,4		
Augmentation taux AGIRC-ARRCO	+0	+1,1	-0,1
Autres*	-1,5	-0,8	+0,1
Total (i)	-1,3	-10,2	-9,5

Sources : Documents budgétaires. Voir la *note IPP* n°46.

* Dispositifs non pris en compte dans nos simulations.

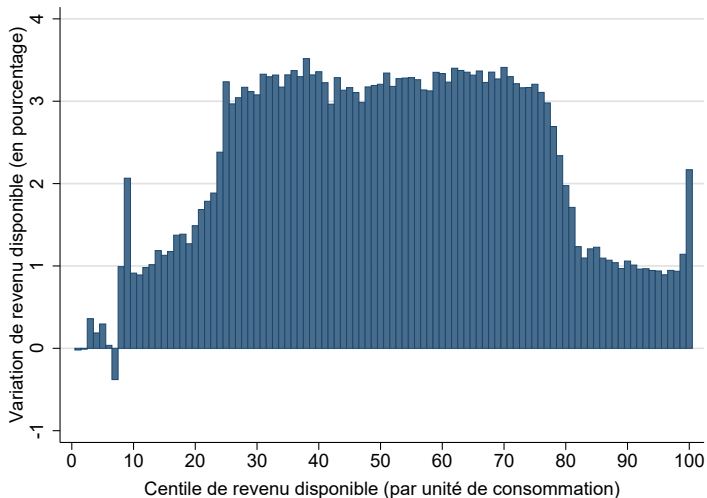
Table 2: Prestations sociales - dépenses supplémentaires (en milliards d'euros)

	2018	2019	2020
Revalorisation de la prime d'activité	+0,2	+2,5	
Revalorisation du minimum vieillesse	+0,1	+0,2	+0,2
Revalorisation de l'AAH	+0,2	+0,6	
Réforme des allocations logement*			-1,0
Sous-revalorisation des prestations		-0,7	-0,6
Sous-revalorisation des retraites		-2,8	-0,6
Modification des dates de revalorisation	-0,4	-0,4	
Réforme de l'assurance chômage*			-0,8
Total (ii)	+0,1	-0,6	-2,8

Sources : Documents budgétaires. Voir la *note IPP* n°46.

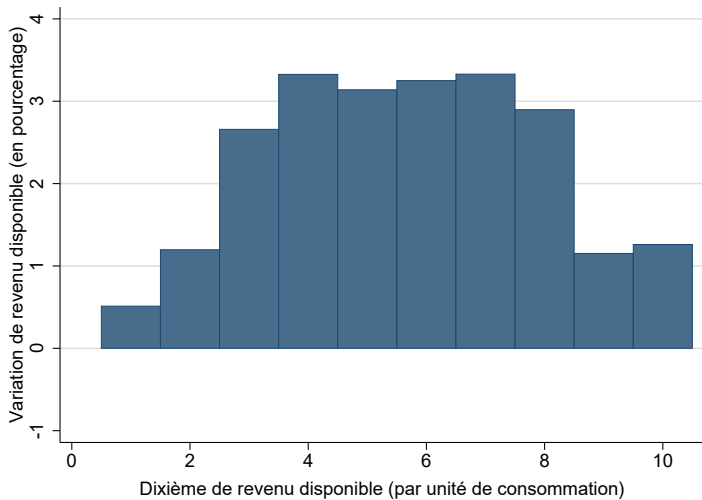
* Dispositifs non pris en compte dans nos simulations.

Effets redistributifs sur le revenu disponible



Sources : Note IPP n°49

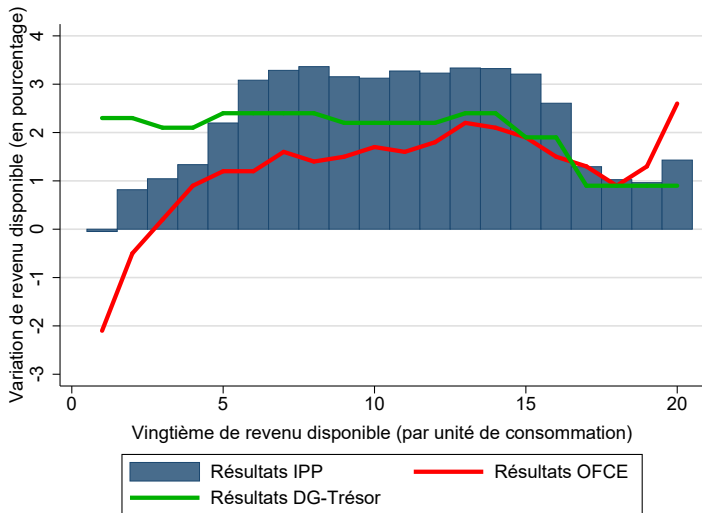
Agrégation par dixième



Sources : Note IPP n°49, résultats recalculés à l'échelle du dixième.

- **Crucial d'analyser des catégories fines de la population**
 - Effets en haut de la distribution des revenus
 - Autres effets localisés (ex : ASPA, AAH)
- **Richesse des données administratives**
 - Ex : Evaluation du passage de l'ISF à l'IFI

Comparaison avec les autres études



Sources : Note IPP n°49, résultats recalculés à l'échelle du vingtième. OFCE policy brief n°64, p.14. RESF annexé au PLF 2020, p.24, résultats par dixième avec attribution à chaque vingtième de la valeur de son dixième.

Quelles explications possibles de ces différences ?

- **Echantillon**

- Différences de champ (FELIN versus ERFS)
 - ▶ Ménages non-ordinaires, DOM-TOM
- Inclusion ou non des jeunes décohabitants
- Change le classement des ménages

Quelles explications possibles de ces différences ?

- **Echantillon**

- Différences de champ (FELIN versus ERFS)
 - ▶ Ménages non-ordinaires, DOM-TOM
- Inclusion ou non des jeunes décohabitants
- Change le classement des ménages

- **ISF-IFI**

- Données et méthodes utilisées dans les différents modèles

Quelles explications possibles de ces différences ?

- **Echantillon**

- Différences de champ (FELIN versus ERFS)
 - ▶ Ménages non-ordinaires, DOM-TOM
- Inclusion ou non des jeunes décohabitants
- Change le classement des ménages

- **ISF-IFI**

- Données et méthodes utilisées dans les différents modèles

- **Champ et traitement de certaines réformes**

- Ex : réforme des AL, de l'assurance-chômage
- Dépendent de l'historique des revenus

Quelles explications possibles de ces différences ?

- **Echantillon**

- Différences de champ (FELIN versus ERF5)
 - ▶ Ménages non-ordinaires, DOM-TOM
- Inclusion ou non des jeunes décohabitants
- Change le classement des ménages

- **ISF-IFI**

- Données et méthodes utilisées dans les différents modèles

- **Champ et traitement de certaines réformes**

- Ex : réforme des AL, de l'assurance-chômage
- Dépendent de l'historique des revenus

- **Suppression de la TH**

- Dans TAXIPP 1.1, excès de concentration de la réforme de la TH sur le milieu de la distribution

Quelles explications possibles de ces différences ?

- **Echantillon**

- Différences de champ (FELIN versus ERF5)
 - ▶ Ménages non-ordinaires, DOM-TOM
- Inclusion ou non des jeunes décohabitants
- Change le classement des ménages

- **ISF-IFI**

- Données et méthodes utilisées dans les différents modèles

- **Champ et traitement de certaines réformes**

- Ex : réforme des AL, de l'assurance-chômage
- Dépendent de l'historique des revenus

- **Suppression de la TH**

- Dans TAXIPP 1.1, excès de concentration de la réforme de la TH sur le milieu de la distribution

- **Bas de la distribution très sensible !**

- Niveau de vie moyen dans le 1^{er} dixième dans TAXIPP : 625 euros / mois
- 2 points de pourcentage : 12,5 euros / mois

Développement de TAXIPP 2.0

- **Des sources exclusivement administratives**
 - Fideli : exhaustivité des ménages, géo-localisés
 - Apparié statistiquement avec Felin, DADS et BNS

- **Des sources exclusivement administratives**
 - Fideli : exhaustivité des ménages, géo-localisés
 - Apparié statistiquement avec Felin, DADS et BNS
- **Croiser la dimension revenus avec de nombreuses autres dimensions cruciales pour le débat public**
 - Dimension sectorielle
 - ▶ Ex : quelle répartition du choc économique du fait de la crise sanitaire ?
 - ▶ Conférence IPP-CEPREMAP, novembre 2020
 - Dimension territoriale
 - ▶ Fiscalité indirecte (déplacements domicile-travail, consommation énergétique des logements)
 - ▶ Crucial suite au mouvement des « gilets jaunes »
 - ▶ Réformes de la fiscalité locale (ex : impact de la suppression de la TH)

Budget 2020

Quels effets pour les ménages ?

Paul Dutronc-Postel^a, Brice Fabre^a, Arthur Guillouzouic^a, Chloé Lallemand^a, Claire Leroy^b

Séminaire Fourgeaud, DG Trésor, 3 mars 2021

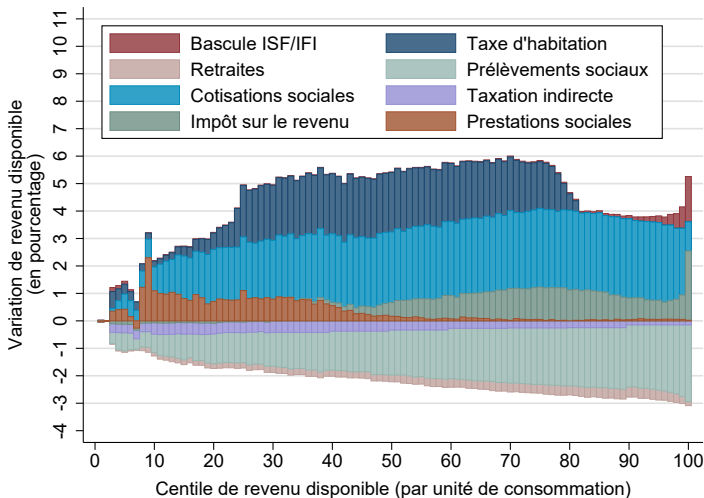
^a Institut des politiques publiques (IPP)

^b Institut polytechnique de Paris



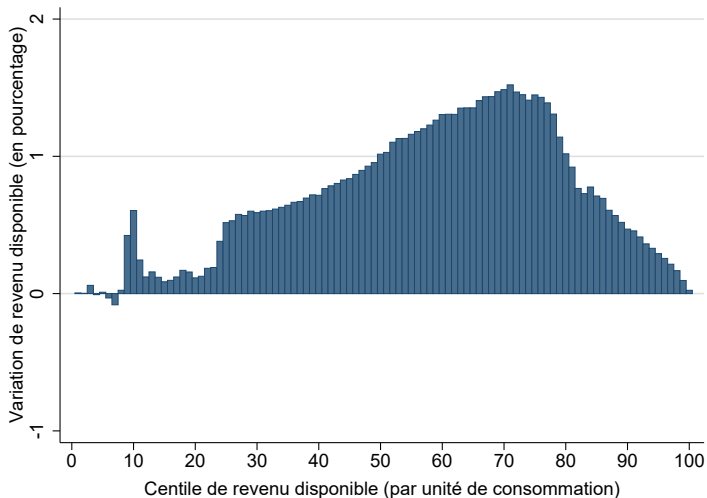
Annexes

Décomposition par mesure



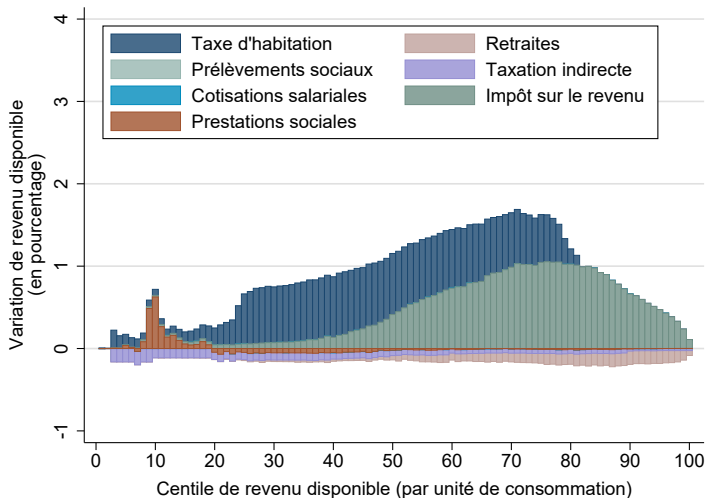
Sources : Note IPP n°49

Effet du budget 2020 sur le revenu disponible des ménages



Sources : Note IPP n°49

Effet du budget 2020 : décomposition par mesure



Sources : Note IPP n°49