

BRÈVES ÉCONOMIQUES

Chine & Mongolie

Une publication du SER de Pékin
Semaine du 10 février 2025

Chine continentale

Conjoncture [\(ici\)](#)

Inflation : en janvier, l'indice des prix à la consommation (IPC) croît à 0,5 % en g.a., et l'indice des prix à la production (IPP) stagne à -2,3 %

Banque et Finance [\(ici\)](#)

Marchés financiers : les indices boursiers chinois à la hausse au sortir du nouvel an lunaire sous l'effet « Deepseek »

Échanges et politique commerciale [\(ici\)](#)

Relation Chine-Panama : retrait du Panama de l'initiative BRI

Relation Chine-US : imposition d'un droit de douane de 25 % sur l'acier et l'aluminium

Relation Chine-US : suspension de la suppression de l'exception de minimis pour les colis originaires de Chine et de Hong Kong

Industrie et numérique [\(ici\)](#)

Intelligence artificielle : la Chine signe la déclaration du Sommet pour l'Action sur l'IA

Automobile : mise en production de l'usine de batteries de Tesla à Shanghai

Automobile : les entreprises d'État Dongfeng et Changan annoncent des plans de restructuration

Automobile : BYD installera son système de conduite autonome « God's Eye » sur tous ses modèles

Données : publication d'une liste négative de flux transfrontaliers de données par la municipalité de Shanghai

Semi-conducteurs : SMIC annonce des bénéfices annuels en forte baisse

Développement durable, énergie et transports [\(ici\)](#)

Energies renouvelables : mise en place de Contrats pour Différence (CfD) pour les EnR qui entrent sur les marchés de l'électricité

Transports : bilan des déplacements pendant la période du Nouvel An chinois

Ressources en eau : niveau record d'investissement dans des projets hydrauliques en 2024

Ecologie : publication d'un plan en vue d'améliorer la qualité des forêts naturelles en Chine

Aéronautique : Lufthansa Technik obtient l'approbation de la CAAC pour la maintenance de moteurs

Agriculture et agro-alimentaire [\(ici\)](#)

Filière : l'essor des produits de boulangerie et de pâtisserie (BVP)

Hong Kong et Macao

Hong Kong [\(ici\)](#)

IPO : CATL dépose une demande de cotation à Hong Kong

Commerce : Hong Kong suit la Chine en saisissant à l'OMC des tarifs douaniers de Trump

Commerce : Hongkong Post reprend l'envoi des colis vers les États-Unis

Macao [\(ici\)](#)

Tourisme : les dépenses des visiteurs (hors dépenses de jeux) ont augmenté de 5,8 % en g.a. en 2024

Taiwan [\(ici\)](#)

Industrie : TSMC devrait produire la première puce d'OpenAI d'ici fin 2025

Numérique : le gouvernement annonce l'accélération de son plan IA visant à multiplier par 7,5 la puissance de calcul nationale d'ici quatre ans

Industrie : présence du ministre NDC pour le conseil d'administration de TSMC délocalisé aux États-Unis

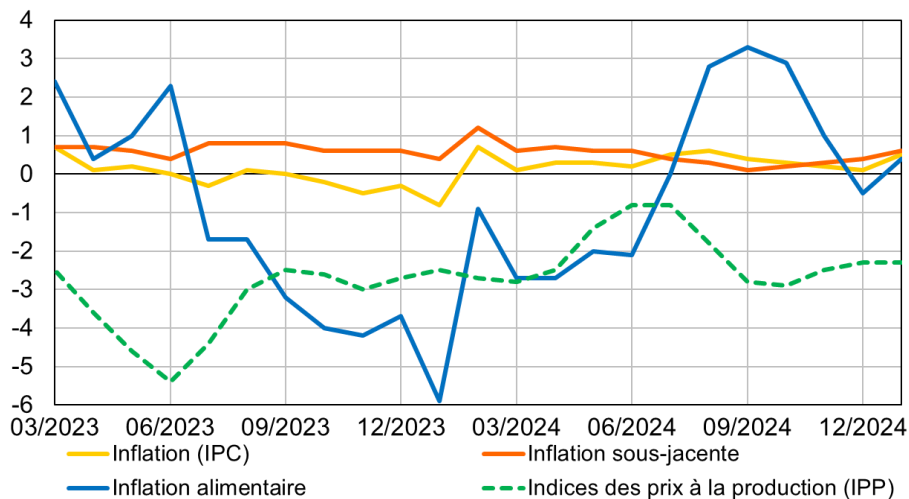
Véhicules électriques : Foxconn en discussion pour reprendre les parts de Renault dans Nissan

Chine continentale

Conjoncture

Inflation : en janvier, l'indice des prix à la consommation (IPC) croît à 0,5 % en g.a., et l'indice des prix à la production (IPP) stagne à -2,3 %

Indicateurs d'inflation (en% en g.a.)



En décembre, [l'indice des prix à la consommation](#) (IPC) croît à 0,5 % en g.a. (après 0,1 % en décembre), et l'IPP diminue, à -2,9 % en g.a. Le prix du transport connaît toujours la baisse la plus importante (-4,1 %). L'inflation sous-jacente s'élève à 0,6 %.

[L'indice des prix à la production](#) (IPP) enregistre toujours une contraction et stagne à - 2,3 % en g.a..

Retour au sommaire [ici](#)

Banque et finance

Marchés financiers : les indices boursiers chinois à la hausse au sortir du nouvel an lunaire sous l'effet « Deepseek »

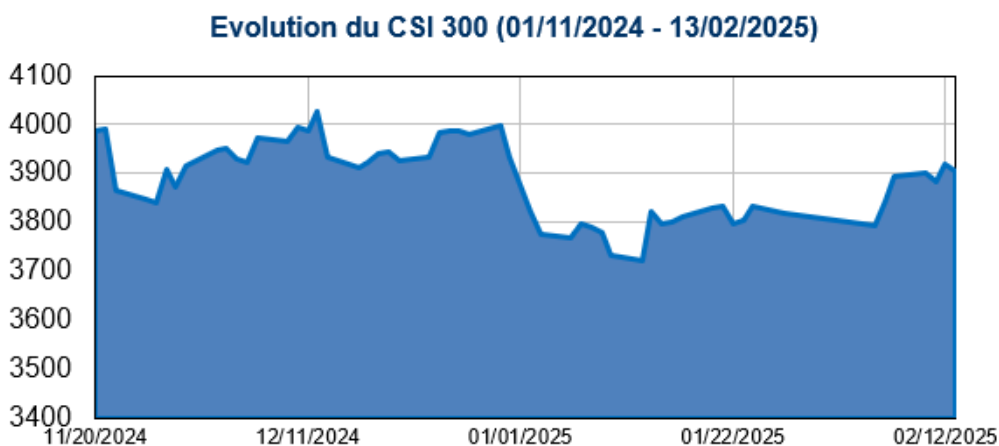
Les indices boursiers chinois sont à la hausse depuis la réouverture des marchés après les festivités du nouvel an lunaire. Le CSI 300 a progressé de +3% sur les 7 derniers jours, le SSE de +3 % et le SZSE de +5 %. Les indices technologiques sont également en hausse, avec + 5 % en moyenne, dont 16 % pour le BSE 50. D'un côté, les chiffres de la consommation des festivités du nouvel an lunaire sont en hausse par rapport à l'année dernière, de l'autre, les capitalisations technologiques profitent de l'effet « Deepseek ». Inversement, l'indice hongkongais HKSI est en baisse de 4% sur la semaine, à l'exception des cotations technologiques, qui ont en moyenne gagné +2,3%.

Plus généralement, les indices boursiers chinois maintiennent un haut niveau par rapport à l'année dernière. Le CSI 300, les indices technologiques et le HSKI ont respectivement progressé de 15 %, 18 % et de nouveau 18 %.

Tableau : Evolution des principaux indices boursiers de Chine continentale et de Hongkong

Evolutions	SSE	SZSE	CSI 300	Chinext	Star 50	BSE 50	Moyenne indices technologiques	HKSI
Depuis 7 jours	3%	5%	3%	5%	3%	16%	5%	-4%
Depuis début janvier 2024	12%	13%	15%	17%	21%	12%	18%	18%

Graphique : Evolution du CSI 300 sur les trois derniers mois



Retour au sommaire [ici](#)

Échanges et politique commerciale

Relation Chine-Panama : retrait du Panama de l'initiative BRI

Le 6 février 2025, le président panaméen José Raúl MULINO a [annoncé](#) le retrait du Panama de l'Initiative « la Ceinture et la Route » (BRI), à l'issue du préavis requis de 90 jours. Cette décision fait suite à la visite du secrétaire d'État américain Marco RUBIO au Panama, qui avait exprimé ses préoccupations quant à l'influence de la Chine sur le canal de Panama. Au cours de son déplacement, Marco RUBIO avait notamment averti que les États-Unis prendraient des « mesures nécessaires » si le Panama ne mettait pas fin à ce qu'ils considèrent comme une influence et un contrôle excessif de la Chine sur le canal de Panama.

La Chine a exprimé son profond regret face à cette décision. Le 8 février, le vice-ministre chinois des Affaires étrangères, ZHAO Zhiyuan, a [convoqué](#) l'ambassadeur panaméen à Pékin pour lui faire part de la déception de la Chine.

Relation Chine-US : imposition d'un droit de douane additionnel de 25 % sur l'acier et l'aluminium

Le 10 février 2025, le président des États-Unis, Donald Trump, a [annoncé](#) une augmentation des droits de douane sur les importations d'acier et d'aluminium, instaurant un droit additionnel de 25 %. Ces droits entreront en vigueur le 12 mars 2025 et viseront plusieurs pays, dont le Canada, le Mexique, le Brésil, la Corée du Sud et la Chine. Cette mesure s'inscrit dans la continuité des droits de douane au titre de l'article 232 que Trump avait instaurés en 2018, pour protéger les producteurs nationaux d'acier et d'aluminium, et ce, pour des raisons de sécurité nationale.

En réponse, le 13 février, la porte-parole du ministère chinois du Commerce (MOFCOM) a [qualifié](#) cette nouvelle mesure « d'acte typique de protectionnisme unilatéral ». Celle-ci a par ailleurs appelé les États-Unis à « abandonner leur mentalité du jeu à somme nulle, de corriger leurs mauvaises pratiques, et de revenir sur la bonne voie du système commercial multilatéral ».

Relation Chine-US : suspension de la suppression de l'exception de *minimis* pour les colis originaires de Chine et de Hong Kong

Le 1^{er} février 2025, le président américain Donald TRUMP a [annoncé](#) supprimer l'exception de *minimis* américain fixé à 800 USD pour les colis originaires de Chine et de Hong Kong avant d'en [suspendre](#) temporairement sa suppression quelques jours plus tard, devant les difficultés administratives provoquées par cette mesure. Cette suspension

temporaire vise à permettre aux services postaux et douaniers d'adapter leurs procédures de traitement (collecte et inspection). Pour rappel, le seuil de *minimis* détermine la valeur minimale en dessous de laquelle aucun droit n'est perçu sur les produits importés.

Dans les jours qui ont suivi la suppression de l'exception de *minimis*, les ventes de *Shein* et de *Temu* aux Etats-Unis ont lourdement chuté (jusqu'à -41 % pour *Shein* et -32 % pour *Temu*), selon les données rapportées [Bloomberg](#). Face à cette mesure, *Shein* et *Temu* ont d'ores et déjà modifié leur stratégie afin d'atténuer le coût engendré par les nouveaux droits de douane américain, le [premier](#) incitant ses principaux fournisseurs à s'installer au Vietnam et le [second](#) ne prenant plus en charge l'expédition vers les Etats-Unis.

Retour au sommaire [ici](#)

Industrie et numérique

Intelligence artificielle : la Chine signe la déclaration du Sommet pour l'Action sur l'IA

Le 10 et 11 février 2025 s'est tenu à Paris le Sommet pour l'action sur l'intelligence artificielle (IA), regroupant 100 pays pour discuter de l'agenda mondial de la gouvernance de l'IA. La Chine, aux côtés de la France, l'Inde et 58 autres pays (dont ne font pas partie les Etats-Unis ni le Royaume-Uni), a signé la [déclaration sur une intelligence artificielle durable et inclusive pour la population et la planète](#), qui fixe plusieurs priorités pour le développement de l'IA, dont l'accessibilité, l'inclusivité, la transparence, l'éthique, la sûreté, la durabilité ou encore les droits de l'Homme.

Zhang Guoqing, Vice-Premier ministre et représentant spécial de Xi Jinping pour l'évènement, a aussi prononcé un [discours](#) le 10 février. Il y a défendu une position favorable à la représentation des pays en développement dans la gouvernance mondiale de l'IA. Il a notamment mis l'accent sur la nécessité de distribuer équitablement les bénéfices de l'IA.

La position tenue par la Chine lors du Sommet a contrasté avec celle des États-Unis. Le Vice-Président américain, JD Vance, a défendu une position critique de la Chine et a également [appelé](#) à ne pas surréguler l'IA au risque de « tuer » l'industrie naissante.

Automobile : mise en production de l'usine de batteries de Tesla à Shanghai

Le gouvernement chinois a [annoncé](#) la mise en production de la méga-usine de batteries de Tesla, *Megapacks*, à Shanghai, dans le district de Lingang. L'usine, qui a fait l'objet d'un investissement de 1,5 Md RMB (soit 202 M USD), aura une capacité de production annuelle initiale de 10 000 unités, soit 40 GWh. Cette usine doit contribuer aux objectifs mondiaux de Tesla en matière de stockage d'énergie, l'entreprise prévoit notamment une augmentation de 50 % de ses déploiements de systèmes de stockage d'énergie en 2025. La production de masse de l'usine a débuté moins d'un an après le début de sa construction. Tesla possède déjà deux usines de VE en fonctionnement à Shanghai ([Voir les brèves du SER de Pékin – semaine du 2 mai 2022](#)).

Automobile : les entreprises d'État Dongfeng et Changan annoncent des plans de restructuration

Les constructeurs automobiles Dongfeng Automobile et Changan Automobile ont [annoncé](#) des plans de restructuration, suscitant des spéculations sur une fusion potentielle entre les deux acteurs. Une fusion entre Dongfeng et Changan, deux entreprises d'État, leur permettrait d'atteindre des ventes cumulées supérieures à celles de BYD, leader actuel du marché chinois. Après l'annonce de réduction de certaines des activités

de Jiyue, issu d'une co-entreprise entre Baidu et Geely, une telle fusion, si elle intervenait, confirmerait l'ébauche de consolidation du marché automobile chinois, dans un contexte de guerre des prix ([voir les brèves du SER de Pékin – semaine du 6 janvier 2025](#))

Automobile : BYD installera son système de conduite autonome « God's Eye » sur tous ses modèles

BYD a [annoncé](#) l'installation du système de conduite autonome « God's Eye » sur tous ses modèles, y compris ceux vendus à moins de 10 000 USD. Ce système de conduite, développé en interne par BYD, équipera les véhicules de fonctions telles que le stationnement à distance via les smartphones et le dépassement autonome sur les routes, habituellement seulement disponibles dans les véhicules électriques haut de gamme. Le fondateur de BYD a déclaré le début « d'une ère où la conduite autonome est accessible à tous ». Par ailleurs, BYD, ainsi que Geely, Great Wall Motor et Leapmotor, chercheraient à intégrer l'IA de DeepSeek dans leurs systèmes automobiles ([voir les brèves du SER de Pékin – semaine du 3 février](#)).

Données : publication d'une liste négative de flux transfrontaliers de données par la municipalité de Shanghai

Le 8 février 2025, le gouvernement de Shanghai a [publié](#) une première « liste négative » de données soumises à contrôle avant exportation hors de Chine depuis la zone de libre-échange (ZLE) de Lingang. Sont concernés les secteurs de la réassurance, du transport maritime international et les entreprises « tournés vers le consommateur » (commerce de détail, restauration, hébergement, etc.).

Les règles sur les transferts de données transfrontaliers avaient été assouplies en mars 2024 ([voir les brèves du SER de Pékin – semaine du 25 mars 2024](#)) par l'administration du cyberspace (CAC), en autorisant les ZLE à mettre en œuvre des politiques expérimentales concernant la sortie des données hors du territoire. La ZLE de Lingang avait initialement publié une « liste blanche », recensant les flux de données exemptés de tout contrôle ([voir les brèves du SER de Pékin – semaine du 15 janvier 2024](#)), à l'inverse des ZLE de Pékin et de Tianjin, qui avaient opté pour des « listes négatives ». Lingang a donc modifié son approche et suivi celle de la capitale.

La réglementation de Lingang est toutefois plus souple que celle de Pékin. Pour les données de certains secteurs, comme les données relatives aux titulaires de polices d'assurance-vie et d'assurance de biens, elle permet d'exporter plus d'informations personnelles sans contrôle des autorités.

Semi-conducteurs : SMIC annonce des bénéfices annuels en forte baisse

Le premier fabricant chinois de puces électroniques SMIC (fondeur) a [annoncé](#) mardi que son bénéfice pour 2024 avait fortement chuté par rapport à l'année précédente. Son bénéfice était en effet de 493 MUSD en

2024 contre 903 MUSD en 2023 (- 45 %). SMIC a toutefois déclaré s'attendre à ce que la croissance des revenus dans l'année à venir « soit plus élevée que la moyenne de l'industrie sur les mêmes marchés ».

TSMC, la multinationale taiwanaise de semi-conducteurs, leader mondial de la fonderie, a de son côté [déclaré](#) que son bénéfice net avait augmenté de 57 % en glissement annuel au cours du quatrième trimestre 2024.

La Chine cherche depuis quelques années à renforcer son autonomie sur l'ensemble de la chaîne de valeur des semi-conducteurs, dans un contexte de contrôles export croissants ([voir les brèves du SER de Pékin – semaine du 2 décembre 2024](#)). Elle investit fortement dans ce secteur : en 2024, elle aurait acheté pour 41 Mds USD d'équipements de fabrication de *wafer*, soit 40 % des ventes mondiales, selon [TechInsights](#).

Retour au sommaire [ici](#)

Développement durable, énergie et transports

Energies renouvelables : mise en place de Contrats pour Différence (CfD) pour les ENR qui entrent sur les marchés de l'électricité

La Commission nationale pour la réforme et le développement (NDRC) et l'Administration nationale de l'énergie (NEA) ont publié conjointement un [avis](#) sur le passage des EnR vers des mécanismes de marchés, avec le soutien de Contrats pour Différence (CfD). Cette publication s'inscrit dans le cadre de dérégulation du secteur de l'électricité en Chine, lancé en 2015 et qui a pour objectif principal la bonne intégration des renouvelables (plus de 50 % de la puissance installée chinoise).

Les EnR avaient historiquement des contrats de ventes d'électricité à prix garantis (*feed-in tariff*) au niveau du *coal fire benchmark*, soit le prix référence de vente de l'électricité produite à partir de charbon, fixé par les provinces. Alors que le passage vers des mécanismes de marchés augmentait les risques financiers pour les développeurs d'EnR, la présente publication indique que la vente d'électricité sur les marchés se fera avec le soutien de CfD, en différenciant les projets construits avant et après le 1^{er} juin 2025. Les analystes [jugent](#) que le système se calque sur les modèles allemands et britanniques tout en s'adaptant au contexte chinois. Cette politique se fera à l'échelle des provinces qui ont jusqu'à fin 2025 pour proposer de définir la part de l'électricité soumise aux CfD et les prix.

Pour rappel le CfD fixe un prix de l'électricité, permettant aux producteurs de recevoir une compensation si le prix du marché est inférieur, ou de rembourser la différence si le prix du marché est supérieur, réduisant les risques liés à la volatilité des prix.

Transports : bilan des déplacements pendant la période du Nouvel An chinois

Pendant les huit jours des vacances du Nouvel An chinois (du 28 janvier au 4 février 2025), la [mobilité](#) interrégionale a dépassé 2,3 Mds de personnes, enregistrant une hausse de +6 % en g.a. Parmi ces déplacements, on note : 96,1 M de déplacements par le rail, 2,18 Mds de trajets effectués par la route et 9,35 M par voie fluviale. Le voyage en voiture individuelle demeure le mode de transport privilégié durant cette période festive.

En termes de voyages aériens, plus de 18 M de passagers ont voyagé en avion, soit une augmentation de +1,4 % par rapport à la même période de 2024 (du 9 au 16 février 2024) et une augmentation de +26,8 % par rapport à la même période de 2019 (du 4 au 10 février 2019) [d'après la CAAC](#). En moyenne, 18 083 vols ont été opérés par jour, soit une augmentation de +5,6 % par rapport à la même période de 2024 et une augmentation de

+15,1 % par rapport à la même période de 2019. Le Japon, la Thaïlande, la Corée du Sud, la Malaisie, Singapour et le Vietnam étaient les destinations internationales les plus fréquentées, malgré un trafic international toujours en dessous du niveau de 2019.

Ressources en eau : niveau record d'investissement dans des projets hydrauliques en 2024

En 2024, la Chine a atteint un [niveau](#) d'investissement inédit en matière d'infrastructures hydrauliques. Au total, 46 967 projets de différentes envergures ont été lancés ou sont en cours de construction, avec un investissement d'environ 1 353 Mds RMB (178,4 Mds EUR), soit une hausse de +12,8 % par rapport à l'année précédente. Ces travaux hydrauliques à grande échelle ont créé plus de trois millions d'emplois, soit une augmentation de +14,9 % en g.a. Ceci s'inscrit dans l'objectif national de construction d'un réseau national de distribution d'eau d'ici 2035 (voir Brèves du SER de Pékin, [semaine du 05 juin 2023](#)).

Ecologie : publication d'un plan en vue d'améliorer la qualité des forêts naturelles en Chine

Le [plan](#) à moyen et long terme pour la protection et la restauration des forêts naturelles en Chine a été récemment publié conjointement par six administrations, dont l'Administration nationale des forêts et des prairies (NFGA), la Commission nationale pour le développement et la réforme (NDRC) et le ministère des Finances (MoF). Il vise notamment à améliorer la qualité des forêts naturelles tout en maintenant leur superficie à environ 172 M d'hectares.

Le plan prévoit une réforme des méthodes de financement en fusionnant plusieurs dispositifs existants du programme de protection des forêts naturelles (fonds alloués à la gestion des forêts publiques, aux soins sylvicoles ; subventions sur l'interdiction totale de l'exploitation commerciale des forêts naturelles, etc.) en une seule subvention unique dédiée à la matière. Cette dernière sera gérée par les autorités locales pour financer les actions de restauration et garantir la protection sociale des populations concernées.

Aéronautique : Lufthansa Technik obtient l'approbation de la CAAC pour la maintenance de moteurs

Lufthansa Technik Shenzhen Co., Ltd. (LTS) a obtenu l'approbation de l'Administration de l'aviation civile de Chine (CAAC) pour des services de réparation de moteurs, en particulier pour les moteurs CFM56-5B/7B et V2500. Cette approbation marque une avancée majeure pour LTS comme un acteur clé sur le marché croissant de la réparation aéronautique en Chine. D'autres acteurs européens sont déjà implantés en Chine pour la

réparation de ces moteurs, notamment SSAMC (Sichuan Services Aero engine Maintenance Company), filiale de Safran.

LTS, fondée en 2000, est une joint-venture sino-allemande entre Lufthansa Technik AG (80 %) et Beijing Kailan Aviation Technology Company (20 %), filiale à 100% de China Aviation Supplies Holding Company (CAS). LTS est situé à l'aéroport international de Shenzhen Bao'an.

Retour au sommaire [ici](#)

Agriculture et agro-alimentaire

Filière : l'essor des produits de la boulangerie

En Chine, les produits de boulangerie et de pâtisserie (BVP), incluant le pain, les gâteaux et les biscuits, gagnent en popularité, notamment parmi les jeunes et les adultes. D'après Intercéréales, la consommation de farine de boulangerie et de pâtisserie devrait augmenter de manière substantielle, avec 6,037 millions de tonnes en 2023 et une prévision à 8,279 millions de tonnes en 2028. Le marché des produits BVP en Chine a atteint 37 milliards d'euros en 2022, avec une croissance de 9,7 % par rapport à l'année précédente. Cette tendance devrait se poursuivre, avec un marché estimé à 46,0 milliards d'EUR en 2025 et plus de 52,3 milliards d'EUR en 2028. Les produits européens, notamment français, sont particulièrement appréciés pour leur sécurité sanitaire et l'image positive qu'ils véhiculent. En 2022, le nombre d'entreprises enregistrées dans l'industrie BVP (il n'est pas précisé s'il s'agit d'entreprises chinoises ou étrangères) a atteint un record de 29 345, témoignant d'un marché encore en forte expansion.

Retour au sommaire [ici](#)

Hong Kong et Macao

Hong Kong

IPO : CATL dépose une demande de cotation à Hong Kong

Contemporary Amperex Technology Ltd (CATL), le plus grand fabricant de batteries pour véhicules électriques au monde, actuellement coté à la bourse de Shenzhen, a déposé une demande de cotation secondaire à Hong Kong. Cette démarche pourrait aboutir à l'une des plus importantes introductions en bourse à Hong Kong depuis 2021. CATL, qui détenait une part de marché mondiale de 38 % en 2024, est un fournisseur majeur de constructeurs de véhicules électriques tels que Tesla et Volkswagen. L'entreprise vise à renforcer son expansion internationale avec des investissements en Hongrie, en Espagne et en Indonésie.

Bien qu'elle ait été ajoutée à une liste noire américaine pour des liens présumés avec l'armée chinoise, CATL a sélectionné des grandes banques, dont JPMorgan, Bank of America et China Securities International, pour gérer le processus de cotation, visant potentiellement à lever jusqu'à 7,7 Mds USD. Goldman Sachs, Morgan Stanley et UBS ont également été recrutées pour travailler sur l'opération.

Selon Natixis, bien que la cotation de CATL démontre que Hong Kong reste une destination privilégiée pour les entreprises chinoises cherchant à lever des fonds à l'international, les investisseurs demeurent prudents face aux valorisations, en raison du ralentissement économique en Chine et des incertitudes géopolitiques.

Commerce : Hong Kong suit la Chine en saisissant à l'OMC des tarifs douaniers de Trump

Le gouvernement de Hong Kong a déposé une plainte auprès de l'Organisation mondiale du commerce (OMC) concernant les droits supplémentaires de 10 % imposés par le président américain Donald TRUMP sur ses exportations. Cette action fait suite à une démarche similaire de Pékin le 4 février en réponse à la taxe supplémentaire de 10 % imposée sur les produits chinois vers aux États-Unis.

Le gouvernement de Hong Kong a affirmé que les mesures de l'administration Trump sont incompatibles avec les règles de l'OMC et a exhorté Washington à y renoncer. Il a également rappelé le statut de Hong Kong en tant que territoire douanier distinct, reconnu par l'OMC. Algernon YAU, secrétaire au Commerce et au Développement économique de Hong Kong, a précisé que l'impact des droits de douane devrait en toute hypothèse être limité, les exportations de Hong Kong vers les États-Unis en 2023 étant évaluées à 780 M USD, soit seulement 0,1 % du total des exportations.

Hong Kong est membre de l'OMC depuis le 1er janvier 1995, tandis que la Chine a rejoint l'organisation le 11 décembre 2001. En 2020, lors du premier mandat présidentiel de Donald TRUMP, les États-Unis avaient mis fin après l'imposition d'une loi sur la sécurité nationale par Pékin aux privilèges commerciaux spéciaux accordés de Hong Kong. Jusqu'alors, Hong Kong était traité comme une entité distincte de la Chine concernant les droits de douane, quotas d'importation et certificats d'origine, ce qui permettait également l'exportation de technologies sensibles vers Hong Kong. Le président TRUMP avait alors affirmé que Hong Kong n'était plus suffisamment autonome pour justifier un traitement différent de celui de la Chine.

Commerce : Hongkong Post reprend l'envoi des colis vers les États-Unis

Hongkong Post a repris le 11 février le dépôt des colis à destination des États-Unis. Cette reprise fait suite à la décision des autorités américaines de suspendre l'application des droits de douane sur les colis d'une valeur inférieure à 800 USD, en attendant la mise en place de systèmes appropriés pour assurer la collecte des recettes douanières.

Pour rappel, le service postal américain avait suspendu, le 5 février, tous les colis en provenance de Chine continentale et de Hong Kong. Cette décision faisait suite à un décret signé par le président TRUMP, qui impose une taxe supplémentaire de 10 % sur les produits chinois et supprime l'exemption dite *de minimis*.

À la suite de cette clarification, les entreprises de messagerie privées telles que SF Express, FedEx et DHL ont également repris leurs opérations normales.

Retour au sommaire [ici](#)

Tourisme : les dépenses des visiteurs (hors dépenses de jeux) ont augmenté de 5,8 % en g.a. en 2024

En 2024, les dépenses totales des visiteurs (hors dépenses de jeux) ont augmenté de 5,8 % en g.a pour atteindre 9,4 Mds USD, une hausse de 17,6 % par rapport à 2019. Les dépenses par visiteur ont chuté de 14,6 % en g.a à 270 USD, mais ont augmenté de 32,7 % par rapport à 2019. Les achats ont représenté le premier poste de dépenses des visiteurs (45,4 %), suivi de l'hébergement (25,5%) et de la restauration (20,9 %).

Retour au sommaire [ici](#)

Taiwan

Industrie : TSMC devrait produire la première puce d'OpenAI d'ici fin 2025

La start-up créatrice de ChatGPT, OpenAI, prévoit d'envoyer d'ici fin 2025 une première version de sa propre puce conçue entièrement en interne au leader mondial de la fonderie TSMC. Jusqu'à présent, le concepteur de modèles d'intelligence artificielle se fournissait en technologies d'IA auprès de Nvidia, son principal fournisseur. Mais la hausse des coûts et la forte demande de puces liés à l'émergence du marché de l'intelligence artificielle conduit OpenAI à privilégier une conception en interne. Avec une production de masse prévue pour 2026, [les puces OpenAI utiliseront la technologie 3nm de TSMC](#), segment sur lequel le fondeur taïwanais est en situation de quasi-monopole mondial, avec un rendement de production supérieur à son seul concurrent, le coréen Samsung.

Numérique : le gouvernement annonce l'accélération de son plan IA visant à multiplier par 7,5 la puissance de calcul nationale d'ici quatre ans

Le gouvernement [prévoit d'augmenter la puissance de calcul de Taïwan par 7,5 pour atteindre les 1 200 pétaflops d'ici à 2029](#) a annoncé ce jeudi le Yuan exécutif. Taïwan est classé au 11^e rang mondial pour sa puissance de calcul de 160 pétaflops, loin derrière les 6 475 pétaflops dont disposent les Etats-Unis. Le développement de l'IA et de ses infrastructures est un objectif phare de la nouvelle administration DPP, le président William LAI ayant énoncé la volonté de faire de Taïwan une « AI island » durant son discours d'investiture en mai 2024. D'après le Conseil national des sciences et des technologies (NSTC), le gouvernement dispose actuellement d'une force de cinq supercalculateurs dont trois sont exploités par les laboratoires nationaux de recherche appliquée (NARLabs) et deux par l'administration météorologique centrale.

Le secteur public doit fournir près de 500 pétaflops qui permettront la mise en œuvre du programme gouvernemental « Taiwan Chip-based Industrial Innovation Program » dont l'objectif est le développement de puces nouvelles générations dédiées à l'intelligence artificielle générative, dotée d'une enveloppe de près de 9 Mds EUR sur la période 2024-2033. Entre temps, une contribution de 500 pétaflops est attendue du secteur privé.

Industrie : présence du ministre NDC pour le conseil d'administration de TSMC délocalisé aux Etats-Unis

Le [ministre du Conseil de développement national \(NDC\), LIU Chin-ching, s'est rendu aux Etats-Unis](#) pour participer à la réunion du conseil

d'administration de TSMC, pour la première fois délocalisée aux Etats-Unis depuis sa création en 1987. Le Fonds de développement national (NDF), auquel siège le Ministre LIU, demeure le premier actionnaire de la fonderie mondiale de semi-conducteurs, avec une part de 6,4 %. [A l'issue de la réunion](#), TSMC a annoncé avoir approuvé une enveloppe en CAPEX de 1,7 Mds USD, dédiée au renforcement de sa capacité de production.

Véhicules électriques : Foxconn en discussion pour reprendre les parts de Renault dans Nissan

Suite à l'échec du rapprochement entre Honda et Nissan, [les négociations](#) entre Renault et Foxconn reprennent : [le Chairman du groupe taiwanais](#) (CA de 208 Mds de USD en 2024, 613 000 employés), Young LIU, a indiqué que le groupe réfléchissait en effet à racheter [toutes les parts de Renault dans Nissan](#). Pour mémoire, Renault [a déjà réduit sa participation](#) dans le capital du groupe nippon à près de 36 %. Le dirigeant du groupe électronique taiwanais a insisté sur l'aspect « coopération », rappelant que Foxconn souhaitait fournir des services sous contrat pour [la conception et la fabrication de véhicules](#).

Retour au sommaire [ici](#)

La direction générale du Trésor est présente dans plus de 100 pays à travers ses Services économiques.
Pour en savoir plus sur ses missions et ses implantations :
www.tresor.economie.gouv.fr/tresor-international

Responsable de la publication : Service économique de Pékin
christian.gianella@dgtresor.gouv.fr, hannah.fatton@dgtresor.gouv.fr

Rédaction : SER de Pékin

Abonnez-vous : arthur.quinquenet@dgtresor.gouv.fr